

**1a Wil de echte werkloze opstaan**

Het Centraal Bureau voor de Statistiek (CBS) en het Centrum voor Werk en Inkomen (CWI) – tegenwoordig UWV-WERKbedrijf - publiceren iedere maand cijfers over de werkloosheid in Nederland. De werkloosheidscijfers van CBS en CWI verschillen. Zo telde het CBS op een bepaald moment 400.000 werklozen, terwijl het CWI op hetzelfde moment 600.000 werklozen telde.

Het CBS registreert het aantal personen dat in een enquête aangeeft werkloos te zijn. Het CWI registreert het aantal personen dat zich heeft ingeschreven als werkzoekende bij het CWI. Voor werkzoekenden is inschrijving bij het CWI een voorwaarde om in aanmerking te komen voor een uitkering. Personen die op zoek zijn naar een baan maar geen recht hebben op een uitkering, zoals schoolverlaters en herintredende vrouwen, schrijven zich soms niet in als werkzoekende bij het CWI.

Wie wordt door het CBS en wie wordt door het CWI als werkloze geregistreerd?

Aan welke eisen moet dan zijn voldaan?

De onderstaande tabel verschaft hierover meer informatie.

	eisen waaraan een persoon moet voldoen om als werkloze te worden geregistreerd	
criterium	CBS	CWI
leeftijd	tussen 15 en 65 jaar*	geen leeftijdsgrens
beschikbaarheid	op korte termijn beschikbaar	geen eis aan de beschikbaarheid
situatie nu	zonder werk of met werk voor minder dan twaalf uur per week	zonder werk en ingeschreven als werkzoekende bij het CWI
aantal uren werk	op zoek naar werk voor twaalf uur of meer per week	op zoek naar werk (geen eis aan het aantal uren)
*beroepsgeschikte bevolking		

Er kunnen drie groepen worden onderscheiden:

- 1 Groep A: personen die zowel volgens het CBS als het CWI werkloos zijn.
- 2 Groep B: personen die volgens het CBS werkloos zijn maar niet volgens het CWI.
- 3 Groep C: personen die volgens het CWI werkloos zijn maar niet volgens het .

- a** Maken werklozen deel uit van de vraag naar arbeid of van het aanbod van arbeid?

Dat het CBS minder werklozen telt dan het CWI, komt onder andere doordat het CBS uitsluitend naar de beroepsgeschikte bevolking kijkt.

- b** Noem de andere criteria uit bovenstaande tabel die veroorzaken dat het CBS minder werklozen telt dan het CWI. Licht het antwoord toe.

Het aantal geregistreerde werklozen wordt gekenmerkt door seizoenspatronen.

Seizoensinvloeden in de zomerperiode leiden ertoe dat:

- 1 - het aantal werklozen in groep A daalt;
- 2 - het aantal werklozen in groep B stijgt.

- c** Geef een verklaring voor de daling van het aantal werklozen in de zomerperiode in groep A.
- d** Geef een verklaring voor de stijging van het aantal werklozen in de zomerperiode in groep B.

**2 Werkt de arbeidsmarkt?**

Een van de problemen van de Nederlandse arbeidsmarkt is de gebrekkige aansluiting tussen de vraag naar arbeid en het aanbod van arbeid. Dat blijkt onder andere uit het tegelijkertijd bestaan van werkloosheid en vacatures. De onderstaande figuur illustreert

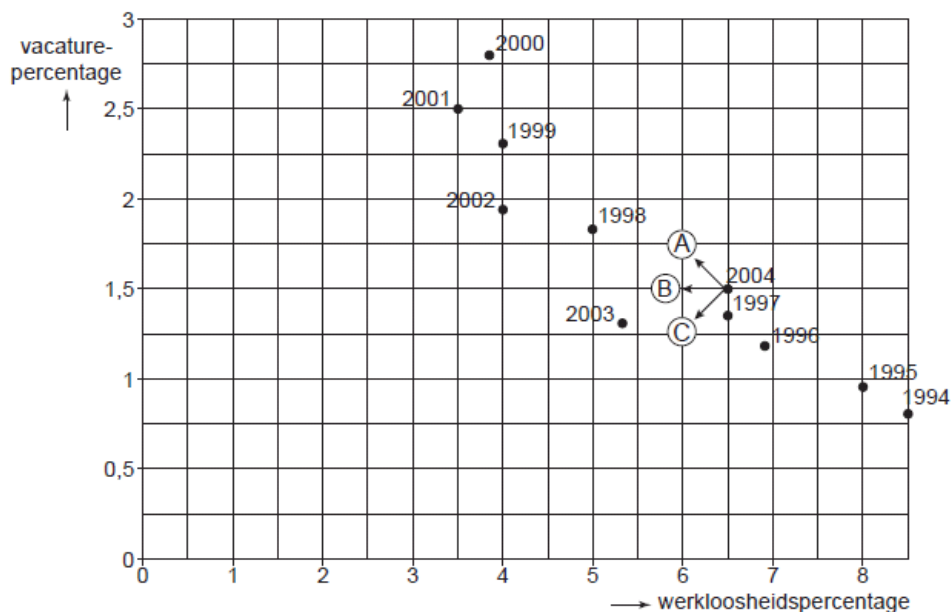
deze aansluitingsproblemen. In deze figuur staan voor de periode 1994-2004 de werkloosheid en het aantal vacatures weergegeven in procenten van de beroepsbevolking.

Uit de figuur is af te lezen dat een daling van het werkloosheidspercentage in een jaar meestal gepaard gaat met een stijging van het vacaturepercentage.

- a** In welk jaar of in welke jaren is ten opzichte van het voorafgaande jaar zowel het werkloosheidspercentage als het vacaturepercentage gedaald?

Stel dat de overheid maatregelen zou hebben genomen waardoor de frictiewerkloosheid in 2004 zou zijn teruggedrongen.

- b** Noem een maatregel waarmee de frictiewerkloosheid kan worden teruggedrongen. Licht je antwoord toe.
- c** Verschuift het punt van 2004 in de figuur door deze maatregelen volgens pijl A, pijl B of pijl C? Verklaar je antwoord.



De aansluiting tussen de vraag naar arbeid en het aanbod van arbeid kan worden verbeterd door een toename van de mobiliteit van arbeid.

- d** Leg uit hoe door een vergroting van het verschil tussen de hoogte van bijstandsuitkeringen en de hoogte van het minimumloon de mobiliteit van arbeid kan toenemen.

Zowel de overheid als het bedrijfsleven kan maatregelen nemen om de geografische mobiliteit van arbeid te vergroten.

- e** Noem een maatregel die bedrijven kunnen nemen om de geografische mobiliteit van arbeid te vergroten. Licht de werking van deze maatregel toe.

- 3** Van een land zijn de volgende cijfers bekend over de werkgelegenheid.

werkgelegenheid, kwartaalcijfers x 1.000				
	2003 3 <sup>e</sup> kw.	2004 1 <sup>e</sup> kw.	2004 2 <sup>e</sup> kw.	2004 3 <sup>e</sup> kw.
aantal banen van werknemers	7.469	7.368	7.363	7.360
arbeidsvolume in arbeidsjaren	5.691	5.613	5.632	5.593

- a** De toenemende emancipatie heeft er toe geleid dat steeds meer mensen in deeltijd zijn gaan werken. Geef een verklaring voor deze ontwikkeling.
- b** Toon met een berekening aan dat in de periode 2003 (3<sup>e</sup> kw.) – 2004 (3<sup>e</sup> kw.) mensen meer in deeltijd zijn gaan werken.
- 4** Het gevoerde beleid in Oranjeland heeft invloed gehad op de werkgelegenheid. In de tabel staan daarover enkele gegevens.

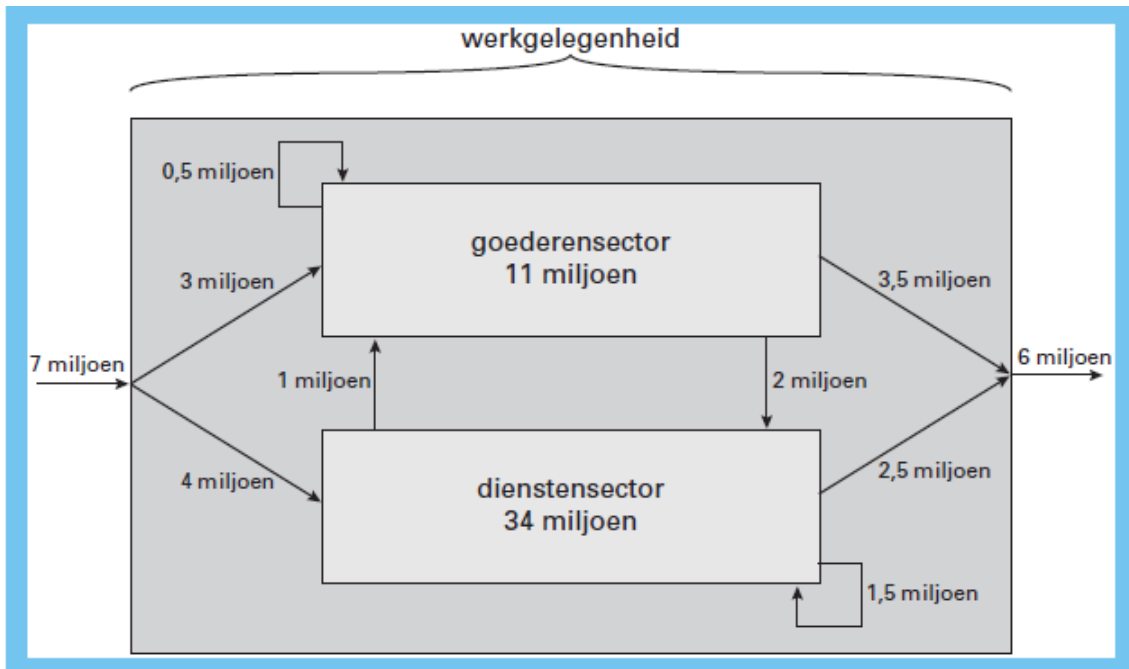
gemiddelde jaarlijkse groei in %		
	1983-1992	1993-2006
werkgelegenheid in uren	- 1,6	0,9
werkgelegenheid in personen	- 0,8	1,4

- Uit de tabel blijkt dat de ontwikkeling van de werkgelegenheid in personen verschilt van de ontwikkeling van de werkgelegenheid in uren.
- a** Leg uit dat verkorting van de werkweek een verklaring kan zijn voor dit verschil in de periode 1983-1992.
- Stel dat er 6 miljoen personen in 2004 aan het werk zijn en dat er gemiddeld 1.500 uur per persoon per jaar is gewerkt. Veronderstel verder dat de gemiddelde groeicijfers voor de periode 1993-2006 in de tabel ook gelden voor 2005.
- b** Bereken hoeveel uur er dan per werkende gemiddeld in 2005 is gewerkt (in ten minste één decimaal).
- 5** Peter en Marije geven allebei een ander antwoord op de vraag van de leraar: “welk verband bestaat er tussen de hoogte van het loon en de werkgelegenheid?”  
 Marije: een hoger loon is slecht voor de werkgelegenheid.  
 Peter : een hoger loon is goed voor de werkgelegenheid.
- Hun antwoord is goed gemotiveerd en de leraar rekent het antwoord van beiden goed.
- a** geeft het antwoord dat Marije gegeven zou kunnen hebben.
- b** Geef het antwoord dat Peter gegeven zou kunnen hebben.

## 6 Werkgelegenheid continu in beweging

In elk land vinden er voortdurend veranderingen in de werkgelegenheid plaats. Deze veranderingen zijn per economische sector verschillend. Het onderscheid tussen economische sectoren kan worden gemaakt op grond van producten die bedrijven voortbrengen. Door veranderende productieprocessen kunnen er verschuivingen in de werkgelegenheid plaatsvinden. Een verandering van baan kan binnen een sector plaatsvinden, maar ook door van de ene naar de andere sector over te stappen. In de figuur staat de ontwikkeling van de werkgelegenheid in een land weergegeven. Voor de

eenvoud zijn slechts twee sectoren onderscheiden: de goederensector en de dienstensector.



Toelichting bij de figuur: alle getallen betreffen aantallen personen. De getallen binnen de sectoren betreffen aantallen personen in 2000. De pijlen betreffen veranderingen tussen 2000 en 2005. Er wordt van uitgegaan dat in deze periode niemand meer dan één keer van baan is veranderd.

- Leg uit hoe uit figuur 1.2 blijkt dat de totale werkgelegenheid in de periode 2000-2005 is toegenomen.
- Bereken hoeveel personen in de periode 2000-2005 van baan zijn veranderd.
- Bereken de werkgelegenheid in de goederensector in 2005.

(Havo Totaalvak 2001-II-1)

- In de jaren negentig is de werkgelegenheid in Nederland spectaculair gestegen en is de werkloosheid tot een laag niveau gedaald. Een toename van de werkgelegenheid hoeft niet altijd gepaard te gaan met een afname van de werkloosheid.
  - Onder welke voorwaarde zal een toename van de werkgelegenheid in personen *niet* gepaard gaan met een afname van de werkloosheid in personen?

De afname van de werkloosheid in Nederland wordt toegeschreven aan de hoogconjunctuur. De afnemende werkloosheid kan de hoogconjunctuur versterken.

- Leg uit dat hoogconjunctuur gepaard kan gaan met afnemende werkloosheid.
- Leg uit dat afnemende werkloosheid de hoogconjunctuur kan versterken.

De omvang van de werkgelegenheid en die van de werkloosheid kunnen volgens verschillende definities worden gemeten. Elke definitie levert een ander resultaat op. In onderstaande figuur zijn enkele gegevens met betrekking tot werkgelegenheid en werkloosheid in Nederland in beeld gebracht

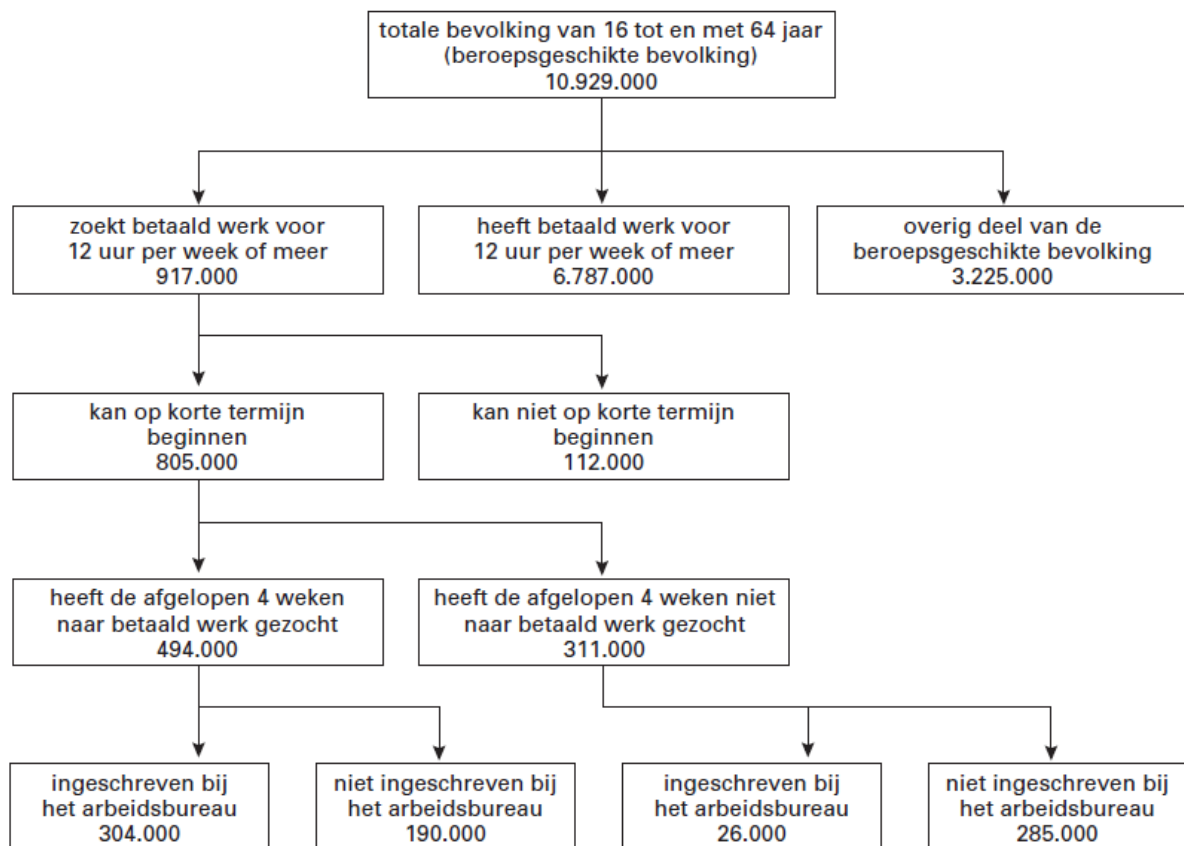
Volgens het Centraal Bureau voor de Statistiek (CBS) bedraagt de werkloosheid in Nederland 304.000 personen.

- d Aan welke criteria moet iemand volgens de figuur voldoen om door het CBS als werkloze te worden meegeteld?

Een econoom hanteert vrijwel dezelfde werkloosheidsdefinitie als het CBS: hij vindt het alleen niet van belang of werkzoekenden zijn ingeschreven bij het arbeidsbureau.

- e Bereken met behulp van de figuur hoe groot de beroepsbevolking zal zijn volgens deze econoom.

Een minister hanteert blijkbaar een andere werkloosheidsdefinitie dan het CBS, als hij verzucht: „Ruim zeseneenhalf miljoen mensen werken en ruim vier miljoen mensen zitten werkloos thuis. Daar kunnen wij geen genoeg mee nemen!”



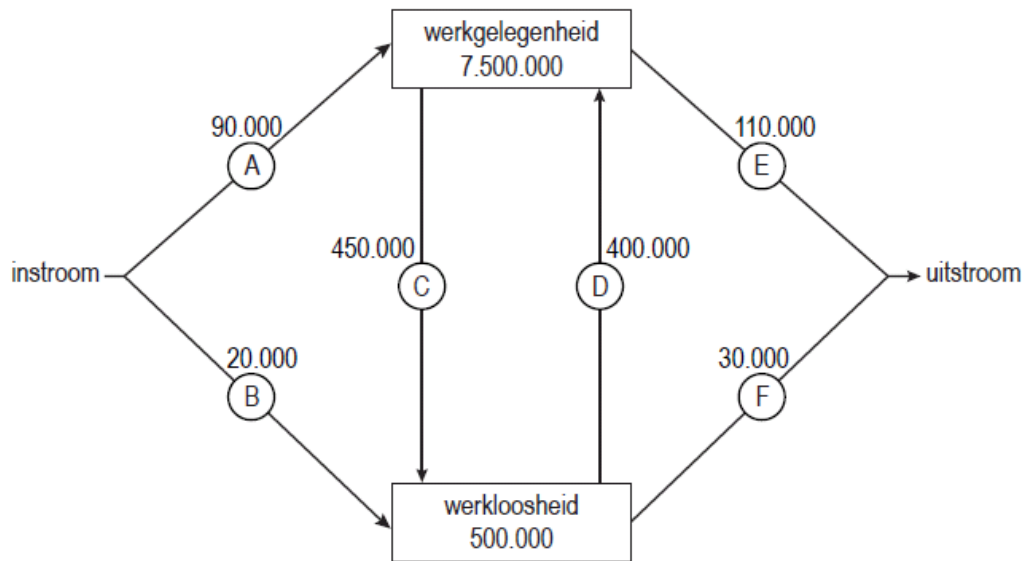
- f Geef aan de hand van de figuur aan hoe deze minister op een werkloosheid van ruim vier miljoen kan komen.

*Eindexamen vwo 2000 opgave 4*

## 8 Arbeidsmarkt in beweging

De overheid wil de sociale zekerheid betaalbaar houden door de verhouding tussen het aantal inactieven en het aantal actieven, de  $i/a$ -ratio, te verlagen. De overheid wil de  $i/a$ -ratio verlagen door terugdringing van het aantal arbeidsongeschikten via strengere keuringen en reïntegratie op de arbeidsmarkt.

In onderstaande figuur staat de ontwikkeling van de arbeidsmarkt in een bepaald jaar weergegeven.



Toelichting bij de figuur:

- De getallen in de blokken betreffen het begin van dit jaar.
- De getallen bij de pijlen betreffen veranderingen tussen begin en eind van dit jaar.
- Alle getallen betreffen aantallen personen.

- a Bereken met hoeveel personen de werkgelegenheid in dit jaar verandert. Geef ook aan of er sprake is van een toename of van een afname.
- b Bereken hoeveel procent van de beroepsbevolking aan het begin van dit jaar werkloos is.
- c Leg uit hoe verlaging van de  $i/a$ -ratio kan bijdragen aan verbetering van de betaalbaarheid van de sociale zekerheid.

Stel dat de overheid in de loop van het betreffende jaar maatregelen neemt zoals strengere keuringen waardoor het aantal nieuwe gevallen van arbeidsongeschiktheid beperkt wordt. Hierdoor kunnen getallen in de figuur veranderen.

- d Noem een pijl in de figuur waarvan het getal door zo'n maatregel kan veranderen. Verklaar het antwoord.

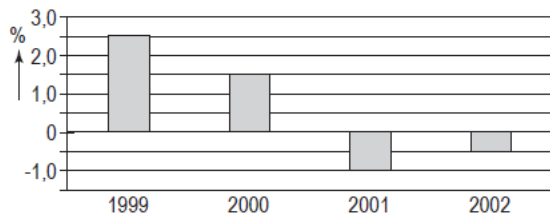
Stel verder dat de overheid er door betere begeleiding in slaagt een groter aantal arbeidsongeschikten aan betaald werk te helpen. Een vakbondseconoom verwacht dat hierdoor het getal bij pijl D kleiner wordt.

- e Leg de verwachting van de vakbondseconoom uit.

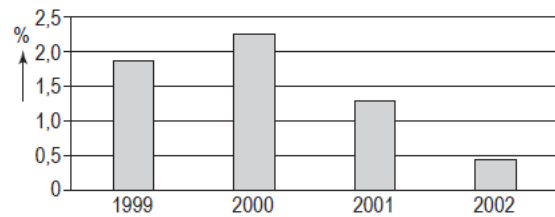
## 9 Banenloosherstel

In de Verenigde Staten van Amerika (VS) was er na de eeuwwisseling sprake van 'jobless recovery': na een recessie herstelde de economie zich, maar de arbeidsvraag nam niet toe. In de figuren 1 tot en met 4 staan enkele gegevens met betrekking tot de economie van de VS.

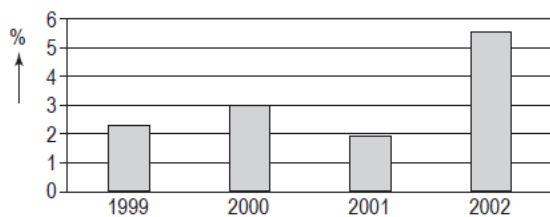
figuur 1: werkgelegenheid in arbeidsjaren  
% verandering t.o.v. voorafgaand jaar



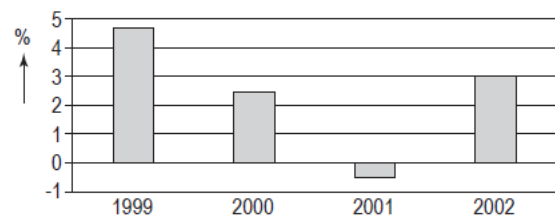
figuur 2: beroepsbevolking in personen  
% verandering t.o.v. voorafgaand jaar



figuur 3: arbeidsproductiviteit per arbeidsjaar  
% verandering t.o.v. voorafgaand jaar



figuur 4: volume bruto binnenlands product  
% verandering t.o.v. voorafgaand jaar



Een Amerikaanse econoom stelt dat op basis van figuur 3 in combinatie met figuur 4 kan worden afgeleid dat er sprake was van 'jobless recovery'. Verder concludeert deze econoom op basis van de figuren 1 en 2: "Vanaf 2001 is de werkloosheid in personen in de VS gedaald."

- Leg uit dat uit de combinatie van figuur 3 en figuur 4 'jobless recovery' is af te leiden.
- Noem een **andere** combinatie van twee figuren, te kiezen uit de figuren 1 tot en met 4, waaruit afgeleid kan worden dat het verschijnsel van 'jobless recovery' zich voordeed.
- Onder welke voorwaarde is de conclusie van de econoom juist? Verklaar het antwoord.

Dezelfde econoom voorspelde dat deze 'jobless recovery' via een beperking van de groei van de looninkomens zou leiden tot een hernieuwde recessie.

- Geef op basis van figuur 4 een argument **tegen** deze voorspelling.

Vwo eindexamen 2008 opgave 2

## 10 Arbeidsintensief experiment

In 1999 besloot de Europese Commissie tot een experiment waarbij de btw voor bepaalde arbeidsintensieve dienstverlening werd verlaagd. In Nederland is in het kader van dit experiment voor een aantal branches onderzoek gedaan naar het effect op de werkgelegenheid van een btw-verlaging. Voor een aantal diensten werd in de jaren 2000, 2001 en 2002 het btw-tarief van 17,5% verlaagd naar 6%.

Voor twee branches zijn enkele gegevens uit dit onderzoek weergegeven in onderstaande tabel.

	kapper	fietshersteller
doorberekening btw-verlaging <sup>1)</sup>	100%	80%
prijselasticiteit van de afzet	-0,75	-0,91
afzetelasticiteit van de werkgelegenheid in arbeidsjaren <sup>2)</sup>	0,9	0,7

1) De mate waarin een kapper / fietshersteller de verlaging van het btw-tarief doorberekent in de verkoopprijs (100% = volledige doorberekening).

2) De mate waarin de werkgelegenheid in arbeidsjaren reageert op afzetveranderingen.



De werkgelegenheid **in personen** bleek in de onderzochte periode nauwelijks te reageren op de afzetveranderingen, hetgeen volgens de onderzoekers veroorzaakt werd doordat de personen/arbeidsjaren verhouding (p/a-ratio) in beide branches bij aanvang van het experiment hoger was dan het landelijke gemiddelde.

Na het onderzoek werden onder andere de volgende twee conclusies getrokken.

- 1 Op de markt voor diensten van kappers is er meer concurrentie dan op de markt voor diensten van fietsherstellers.
  - 2 In beide branches is in de periode 2000-2002 de arbeidsproductiviteit per arbeidsjaar gestegen.
- a Leg uit dat er bij deze btw-verlaging inverdieneffecten kunnen optreden. (Door deze inverdieneffecten verbetert de schatkist weer enigszins.)
  - b Geef, op basis van bovenstaande tabel, een argument voor conclusie 1.
  - c Toon met een berekening aan, op basis van bovenstaande tabel, dat de werkgelegenheid in arbeidsjaren in de branche van fietsherstellers met 5% toeneemt door de btw-verlaging.
  - d Leg uit dat de relatief hoge p/a-ratio er toe geleid kan hebben dat de werkgelegenheid in personen, ondanks de btw-verlaging, nauwelijks toenam.

*Vwo eindexamen 2007 opgave 5*

## 11 Investeren en werkgelegenheid

In de landen van de Europese Unie (EU) ontwikkelen de investeringen en de werkgelegenheid zich nogal uiteenlopend. De verschillen tussen Nederland en de EU illustreren dat (zie tabel). De komende jaren wordt een aanhoudende groei van de bestedingen en de productie verwacht. Een politicus stelt voor dat de EU maatregelen neemt om die groei gepaard te laten gaan met een forse groei van de werkgelegenheid. Een adviseur oppert twee mogelijke maatregelen om dat te bereiken: een verlaging van de belasting op bedrijfswinst of een verlenging van de bedrijfstijd.

	Nederland	Europese Unie
	Gemiddelde % verandering over de afgelopen drie jaar	
Nationaal product (volume)	2,2	1,5
Consumptie (volume)	2,3	1,6
Investerings (volume)	1,3	-0,2
Werkgelegenheid (arbeidsjaren)	1,5	-0,5
Bevolking (personen)	0,9	0,2

- a Is volgens de tabel de arbeidsproductiviteit in Nederland meer of minder gestegen dan die in de EU? Verklaar het antwoord met behulp van een berekening.
- b Leg uit dat een stijging van de arbeidsproductiviteit zowel een positieve als een negatieve invloed op de werkgelegenheid kan hebben.

De politicus is van mening dat verlenging van de bedrijfstijd tot meer werkgelegenheid leidt dan verlaging van de belasting op bedrijfswinst.

- c Geef voor deze mening een verklaring. Betrek in het antwoord beide maatregelen.

*(Vwo deelvak 2004-II-6)*

## 12 Seizoensperikelen

Het nationale product van een Caribisch eiland wordt vrijwel geheel bepaald door het toerisme uit de Verenigde Staten van Amerika en de Europese Unie. De natuurlijke omstandigheden zijn uitmuntend voor mensen die zon, zee en strand zoeken. Hoewel deze omstandigheden zich gedurende het hele jaar voordoen, is er toch sprake van sterke seizoensfluctuaties in de werkgelegenheid. De werkloosheid op dit eiland is echter vrijwel stabiel. Onderstaande tabel laat dat zien.



Geregistreeerde werkgelegenheid en werkloosheid op 4 peildata in 2006				
	31 maart	30 juni	30 septe mber	31 dece mber
<b>Werkgelegenheid (personen)</b>	86.272	56.175	53.315	83.080
<b>Werkloosheid (personen)</b>	12.340	12.345	12.320	12.330
<b>Seizoensindex werkgelegenheid</b>	160	105	100	155
<b>(Geen seizoensinvloed = 100)</b>				

- a Geef een verklaring voor het seizoenspatroon in de werkgelegenheid van dit eiland.
- b Bereken hoeveel personen in het tweede kwartaal van 2006 onder invloed van het seizoen werk kwijtraken.
- c Geef een verklaring voor het feit dat de geregistreeerde werkloosheid stabiel blijft terwijl veel mensen werk kwijtraken.

Vwo deelvak 2002-II-8, aangepast

### 13 Achter de schermen van de groei

In de tabellen 1 en 2 staat een zevental gegevens over de economische ontwikkeling van Nederland in de laatste drie decennia van de vorige eeuw.

		1971	1980	1981	1990	1991	2000
1	beroepsbevolking ( <i>x 1.000 personen</i> )	5.139	5.437	5.481	6.013	6.096	7.495
2	werkgelegenheid ( <i>x 1.000 personen</i> )	5.072	5.243	5.174	5.594	5.696	7.240
3	werkgelegenheid ( <i>x 1.000 arbeidsjaren</i> )	4.831	4.916	4.850	5.203	5.273	6.512
4	werkloze beroepsbevolking (%)	...	3,6	5,6	7,0	6,6	3,4
5	reële arbeidsproductiviteit per arbeidsjaar (1970=100)	103,5	135,4	137,8	170,0	171,3	197,0

	<i>gemiddelde % verandering per jaar</i>	1971 – 1980	1981 – 1990	1991 – 2000
6	reëel nationaal product	2,9	2,2	2,7
7	reële loonkosten per arbeidsjaar	3,1	-0,1	0,8

- a Bereken het percentage voor de werkloze beroepsbevolking in 1971.
- b Laat zien, met een vergelijking van de gegevens in de regels 2 en 3, welke ontwikkeling de stijging van de werkloze beroepsbevolking in de periode 1981-1990 heeft afgeremd.

Terugkijkend op de laatste drie decennia van de vorige eeuw trekt een econoom in 2001 een aantal conclusies. Daarbij betreft hij ook de loonmatiging die hij omschrijft als de situatie waarbij een beperkte loonstijging leidt tot een daling van de reële loonkosten per eenheid product.

*conclusie 1* - In de periode 1971-1980 werd de economische groei vooral veroorzaakt door een groei van de arbeidsproductiviteit en nauwelijks door een groei van het arbeidsvolume.

*conclusie 2* - In de periode 1981-1990 was er sprake van loonmatiging.

*conclusie 3* - In het laatste decennium van de vorige eeuw was de forse banengroei de motor achter de economische groei.

- c Is conclusie 1 juist? Verklaar het antwoord met een berekening op basis van tabel 1.
- d Geef de onderbouwing voor conclusie 2, door gegevens uit tabel 1 en tabel 2 te combineren.
- e Leg uit op welke manier een forse banengroei zowel oorzaak als gevolg kan zijn van economische groei.

(Vwo totaalvak 2004-I-1)

#### 14 Meer vrouwen aan de slag

Een econome stelt dat bij de door haar verwachte aanhoudende economische groei, een toename van de participatiegraad noodzakelijk is om te voorkomen dat in de toekomst de internationale concurrentiepositie van Nederland verslechtert. De regering wil de arbeidsparticipatie daarom vergroten, onder andere door meer vrouwen aan het arbeidsproces te laten deelnemen. Men verwacht dat vooral een grotere toestroom van gehuwde vrouwen naar de arbeidsmarkt invloed zal hebben op het aantal personen per arbeidsjaar (de P/A-ratio).

<b>bevolking en arbeidsmarkt in Nederland in 2001</b>	
totale bevolking (personen)	16.040.000
beroepsgeschikte bevolking (personen) <sup>1)</sup>	10.864.000
beroepsbevolking (personen)	7.543.000
werkgelegenheid (arbeidsjaren)	5.796.000
p/a-ratio	1,26
bruto-participatiegraad <sup>2) 3)</sup>	69,4
netto-participatiegraad <sup>2) 4)</sup>	.....
<sup>1)</sup> alle personen van 15 tot en met 64 jaar	
<sup>2)</sup> procenten van de beroepsgeschikte bevolking	
<sup>3)</sup> bruto-participatiegraad heeft betrekking op de beroepsbevolking	
<sup>4)</sup> netto-participatiegraad heeft betrekking op de werkgelegenheid	

- a Waaruit bestaat het verschil tussen de bruto-participatie en de netto-participatie?
- b Bereken de netto-participatiegraad in 2001.
- c Zal de P/A-ratio in Nederland door een toenemende arbeidsparticipatie van gehuwde vrouwen stijgen of dalen? Verklaar het antwoord.
- d Geef een verklaring voor de stelling van de econome.

#### 15 Uitzendbranche blijft groeien

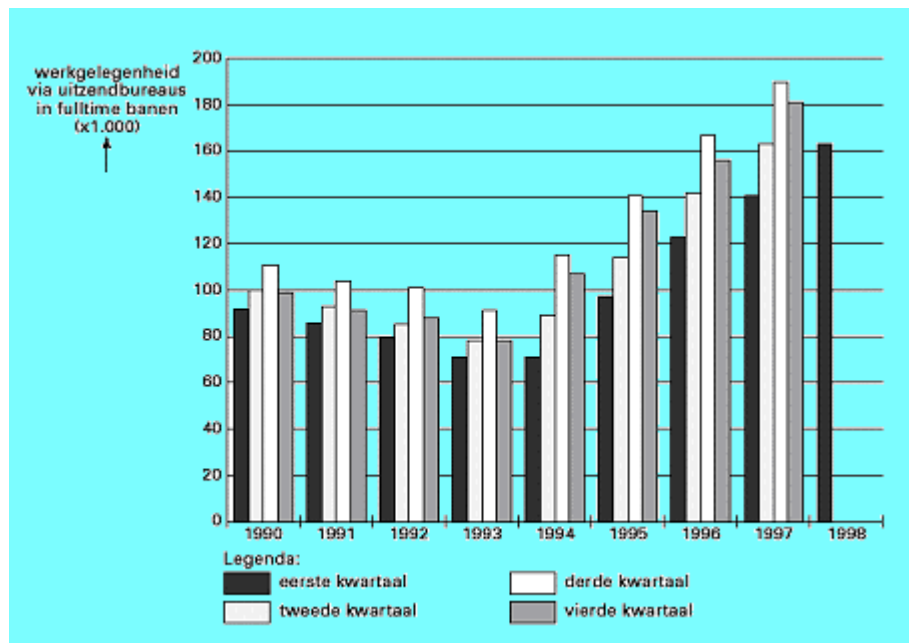
Uit cijfers van het Centraal Bureau voor de Statistiek (CBS) blijkt dat de uitzendbranche in het eerste kwartaal van 1998 flink is gegroeid. In vergelijking met het eerste kwartaal van 1997 is het aantal gewerkte uren door uitzendkrachten met 15,6% gestegen. In het eerste kwartaal van 1998 hebben uitzendkrachten 84.760.000 uren gewerkt, hetgeen volgens berekeningen van het CBS overeenkomt met 163.000 fulltime banen.

- a Bereken hoeveel uur er volgens het CBS *per jaar* in een fulltime baan in de uitzendbranche wordt gewerkt.  
Het aantal personen dat in het eerste kwartaal van 1998 als uitzendkracht stond geregistreerd, is groter dan 163.000. Een oorzaak voor dit verschil is dat sommige personen niet het gehele kwartaal via een uitzendbureau werken.
- b Noem een andere oorzaak voor dit verschil.
- c Op de arbeidsmarkt neemt jaarlijks aan het begin van het derde kwartaal het aanbod van uitzendkrachten toe. Geef daarvoor een verklaring.

De ontwikkeling van de werkgelegenheid via uitzendbureaus in de periode 1990-1998 staat weergegeven in de figuur.

De totale werkloosheid in Nederland is onderhevig aan seizoensinvloeden. De seizoenswerkloosheid die hiervan het gevolg is, heeft een vast patroon. Ook in de werkgelegenheid via uitzendbureaus in de figuur zijn seizoensinvloeden herkenbaar. Er is een samenhang tussen de seizoenswerkloosheid en de werkgelegenheid via uitzendbureaus.

d Beschrijf deze samenhang.



De veranderingen in de werkgelegenheid via uitzendbureaus in de figuur zijn ook het gevolg van ontwikkelingen in de conjunctuur. Om een verandering van de werkgelegenheid vast te stellen kan de werkgelegenheid in een bepaald kwartaal worden vergeleken met het voorafgaande kwartaal of met hetzelfde kwartaal van het voorafgaande jaar.

e Welke van beide vergelijkingen is voor het aflezen van de conjuncturele ontwikkeling het meest geschikt? Verklaar het antwoord.

## 16 Recordgroei Nederlandse economie

In 2005 en 2006 groeide in Nederland het nationale product bovengemiddeld met circa 3,5%. In sommige sectoren van de economie ontstond er zelfs gebrek aan personeel. Desondanks bleven gemiddeld 280.000 mensen zonder werk. De vakbeweging pleitte voor betere reis- en verhuiskostenvergoedingen en voor meer scholing. De werkgevers vonden dat er meer ruimte moest komen voor loonverschillen op de arbeidsmarkt.

Er wordt onderscheid gemaakt tussen conjunctuurwerkloosheid en structuurwerkloosheid. Daarnaast wordt ook frictiewerkloosheid onderscheiden.

a Is de werkloosheid volgens de vakbeweging conjunctuurwerkloosheid of structuurwerkloosheid? Verklaar je antwoord.

b Hoe blijkt uit de tekst dat er ook sprake kan zijn van frictiewerkloosheid? Verklaar het antwoord.

Het beleid dat de werkgevers voorstonden, kan ertoe leiden dat op sommige deelmarkten van de arbeidsmarkt de lonen stijgen en dat op andere deelmarkten van de arbeidsmarkt de lonen dalen.

c Leg uit dat door loonstijging krapte op de arbeidsmarkt kan afnemen.

d Leg uit dat door loondaling de werkloosheid kan afnemen.

### 17 Arbeidsmarkt ontwikkelt zich gunstig voor de jeugd

De werkloosheid onder de jeugd (16–24 jaar) van Reeland is tussen 2004 en 2005 gedaald. De gegevens in de eerste tabel illustreren deze daling.

Werkloosheid		
	2004	2005
Werkloosheid in personen	287.000	209.000
Werkloosheid in % van de totale beroepsbevolking	4,1%	3,0%
Jeugdwerkloosheid in personen	40.000	33.000
Jeugdwerkloosheid in % van de beroepsbevolking (16-24 jaar)	4,8%	3,9%

In 2004 en in het begin van 2005 is het aantal onvervulde vacatures gestegen. De gegevens in de tweede tabel illustreren deze stijging.

Vacatures bij particuliere bedrijven		
	Ontstane vacatures	Vervulde vacatures
2004 1 <sup>e</sup> kw.	204.000	188.000
2004 2 <sup>e</sup> kw.	214.000	197.000
2004 3 <sup>e</sup> kw.	189.000	211.000
2004 4 <sup>e</sup> kw.	183.000	176.000
2005 1 <sup>e</sup> kw.	225.000	204.000

Aan het einde van het vierde kwartaal van 2004 waren er 124.000 onvervulde vacatures bij particuliere bedrijven. Een kwartaal later was dit aantal flink toegenomen. De toename van het aantal onvervulde vacatures kan voor de jeugd een aanzuigeffect hebben op de arbeidsmarkt. Dit aanzuigeffect remt de daling van de jeugdwerkloosheid af.

- Leg uit dat dit aanzuigeffect de daling van de jeugdwerkloosheid afremt.
- Bereken het aantal onvervulde vacatures bij particuliere bedrijven aan het einde van het eerste kwartaal van 2005.
- Bereken met hoeveel personen de beroepsbevolking in de leeftijdscategorie 16–24 jaar in 2005 is gestegen ten opzichte van 2004.

### 18 Economische stuurmanskunst

Een land kan te maken krijgen met onderbesteding zodat een deel van de productiecapaciteit niet wordt benut. Er ontstaat daardoor werkloosheid. De overheid van dat land kan dan besluiten de bestedingen te stimuleren zodat de bedrijven meer gaan produceren. Het is echter moeilijk te bepalen hoeveel er gestimuleerd moet worden. De kans bestaat dat er te veel gestimuleerd wordt waardoor er nieuwe problemen ontstaan, zoals een verslechtering van de betalingsbalans.

- In de tekst is er sprake van het ontstaan van werkloosheid. Welk soort werkloosheid is hier bedoeld? Motiveer je antwoord.
- Wat bedoelen economen met een verslechtering van de betalingsbalans met het buitenland?

Hieronder staan zes economische verschijnselen:

- 1 De overheid stimuleert de bestedingen en de werkgelegenheid neemt toe.
- 2 De export wordt aangetast en de import neemt toe.
- 3 De koopkracht van de werknemers neemt toe en de bestedingen stijgen.
- 4 De productiecapaciteit raakt overbezet en er ontstaat bestedingsinflatie.

5 Er hoeven minder uitkeringen te worden betaald en de sociale premies kunnen worden verlaagd.

6 De lopende rekening van de betalingsbalans verslechtert.

c Zet deze verschijnselen in een zodanige volgorde dat er een correcte economische redenering ontstaat. Begin met verschijnsel 1 en eindig met verschijnsel 6.

19 Van Nederland waren in een bepaald jaar de onderstaande werkloosheidscijfers bekend. De werkloosheid is uitgedrukt in arbeidsjaren

Maand	Werkloosheid	Seizoenindex *
Januari	347.200	112
Februari	347.200	108
Maart	330.000	103
April	310.000	100
Mei	308.000	95
Juni	304.000	87
Juli	300.000	92
Augustus	290.000	94
September	292.000	105
Oktober	290.000	107
November	280.000	111
December	280.000	113

\* Bij de berekening van de seizoenindex is de werkloosheid exclusief de seizoensinvloed in elke maand op 100 gesteld.

a Zullen de werkloosheidscijfers in personen hoger zijn dan, lager zijn dan of gelijk zijn aan de gegeven werkloosheidscijfers? Verklaar je antwoord.

b Door welke oorzaak neemt in de zomermaanden het aanbod van arbeid meestal toe.

c Welke vorm van werkloosheid kan hierdoor ontstaan? Verklaar je antwoord.

Een vorm van werkloosheid is de seizoenwerkloosheid. Meestal worden de werkloosheidscijfers voor seizoensinvloeden gecorrigeerd om een beter beeld te krijgen van de ontwikkeling van de werkloosheid. De seizoenscorrectie kan gedaan worden met behulp van seizoenindexcijfers. Deze staan ook in de tabel vermeld.

De werkloosheidscijfers in de tabel zijn niet voor seizoensinvloeden gecorrigeerd.

d Bereken de seizoenswerkloosheid in arbeidsjaren in de maand januari.

e Leg uit waarom de seizoenindex in de tabel voor juli kleiner is dan 100.

De werkloosheidscijfers voor de maanden januari en februari zijn volgens de tabel gelijk.

f Is de werkloosheidssituatie in februari vergeleken met januari in feite verbeterd, verslechterd dan wel ongewijzigd gebleven? Verklaar je antwoord zonder een berekening te maken.

20 Gedurende een aantal jaren groeide de economie in Nederland snel waardoor de druk op de arbeidsmarkt steeds groter werd. Het toenemende personeelstekort deed de vrees voor een oplopende inflatie ontstaan. Er werden maatregelen voorgesteld om de beschikbare arbeidsreserve aan te spreken; van de beroepsgeschikte bevolking is namelijk een deel niet beschikbaar voor de arbeidsmarkt. De arbeidsmarktgegevens in onderstaande tabel illustreren dat.

<b>arbeidsmarktgegevens (× 1000 personen)</b>	<b>1990</b>	<b>1995</b>	<b>1998</b>
beroepsgeschikte bevolking *	10.228	10.498	10.604
beroepsbevolking	6.063	6.596	6.957
werkzame beroepsbevolking	5.644	6.063	6.609

\* alle Nederlanders tussen de 15 en 65 jaar

In de tekst is er sprake van een toenemend personeelstekort. Uit bovenstaande tabel is af te leiden dat er sprake is van werkloosheid.

- a Leg uit hoe er sprake kan zijn van een toenemend personeelstekort als er tegelijkertijd werkloosheid is.
- b Leg uit dat een toenemend personeelstekort tot oplopende inflatie kan leiden.
- c Geef twee oorzaken waardoor de beroepsbevolking kleiner is dan de beroepsgeschikte bevolking.

## 21 Kinderen opvoeden taak van man en vrouw

Robert-Jan heeft bij economie gekozen voor de volgende praktische opdracht: Verzamel gegevens over de huidige regelingen die in Nederland gelden met betrekking tot zwangerschapsverlof en ouderschapsverlof. Beoordeel in een schriftelijk verslag of deze regelingen de emancipatie bevorderen en de arbeidsmarkt verruimen.

Het laatste deel uit het verslag van Robert-Jan: "Kinderen opvoeden is een taak van man en vrouw. Ik vind de regelingen om ouders gelegenheid te geven samen hun kinderen op te voeden in Nederland te beperkt. Het recht op zestien weken betaald zwangerschapsverlof is alleen bedoeld voor de periode dat vrouwen niet in staat geacht worden om te kunnen werken. Naast zwangerschapsverlof hebben mannen en vrouwen recht op dertien weken onbetaald ouderschapsverlof. In een land als Zweden kunnen ouders veel langer betaald ouderschapsverlof krijgen. Als de overheid wil dat meer mannen dan nu zorgtaken op zich nemen en wil voorkomen dat vrouwen stoppen met betaald werk als ze een kind krijgen, moet de overheid in Nederland ingrijpende maatregelen nemen. Dergelijke maatregelen bevorderen niet alleen de emancipatie, maar kunnen ook helpen om verkrapping op de arbeidsmarkt tegen te gaan.

Als de regering maatregelen neemt die de herverdeling van zorgtaken en betaald werk tussen man en vrouw echt bevorderen, heeft dit twee gevolgen:

1 de participatiegraad (deelnemingspercentage) van vrouwen op de arbeidsmarkt zal stijgen;

2 de p/a-ratio (dit is het aantal werkzame personen per arbeidsjaar) van mannen zal ook stijgen.

Mijn conclusie is dat beide gevolgen de arbeidsmarkt verruimen."

- a Leg uit dat uitbreiding van kinderopvang door bedrijven tot toename van de participatiegraad van vrouwen kan leiden.
- b Leg uit dat de emancipatie tot toename van de p/a-ratio van mannen kan leiden.
- c Welke fout maakt Robert-Jan in de conclusie van zijn verslag? Verklaar het antwoord.

## 22 Gaat de FNV met de markt mee?

Uit onderstaande twee krantenartikelen uit 2002 blijkt hoe de Federatie Nederlandse Vakbeweging (FNV), de grootste werknemersorganisatie, op ontwikkelingen op de arbeidsmarkt kan reageren.



artikel 1

De FNV ziet zich genoodzaakt de lonen van het eigen hoger personeel tussentijds met meer dan 10% te verhogen. Hoger personeel in dienst van de vakbond nam tot nu toe steeds genoegen met een lagere loonstijging dan hoger personeel in het bedrijfsleven. Een woordvoerder van de FNV stelt: "Onze werknemers hebben dezelfde rechten als andere werknemers. Deze loonsverhoging is een noodzakelijke aanpassing aan de gewijzigde situatie op de arbeidsmarkt."

artikel 2

De FNV heeft scherpe kritiek op de enorme stijging van de beloning van topfunctionarissen in het bedrijfsleven. Een woordvoerder van de FNV stelt: "Als dit zo doorgaat, zullen wij in het belang van onze leden de looneisen bij de komende CAO-onderhandelingen flink verhogen."

- a In welk krantenartikel is de FNV zelf actief aan de vraagkant van de arbeidsmarkt? Verklaar het antwoord.
- b Wijst artikel 1 op een verruiming of op een verkrapping van de arbeidsmarkt voor hoger personeel? Verklaar het antwoord.
- c Uit welk artikel blijkt, dat de FNV wil voorkomen dat de inkomens te sterk denivelleren? Verklaar het antwoord.
- 23** Bij het oplossen van de werkloosheid moeten vraag en aanbod op de arbeidsmarkt op elkaar worden afgestemd. Het aanbod op de arbeidsmarkt wordt onder andere bepaald door het deelnemingspercentage. Het deelnemingspercentage wordt in deze opgave gedefinieerd als de beroepsbevolking in procenten van de beroepsgeschikte bevolking. Onder de beroepsgeschikte bevolking wordt de groep personen tussen 15 en 65 jaar verstaan.

In tabel 1 staan gegevens over het deelnemingspercentage.

tabel 1	1983	1997
Mannen	74	75
Vrouwen	38	49
Totaal	56	62

Stel dat de vrouwelijke beroepsbevolking in 1983 bestond uit 1,8 miljoen personen en in 1997 uit 2,6 miljoen personen.

- a Bereken de toename van de vrouwelijke beroepsgeschikte bevolking tussen 1983 en 1997.

In de periode 1994-1997 is de werkgelegenheid in Nederland met ruim 300.000 arbeidsjaren gestegen. De werkloosheid is in deze periode echter slechts met ongeveer 100.000 arbeidsjaren gedaald. Een verklaring voor de in verhouding beperkte daling van de werkloosheid is een toename van het deelnemingspercentage.

- b Noem twee oorzaken van een toename van het deelnemingspercentage.

Een toename van de werkgelegenheid in arbeidsjaren leidt meestal tot een grotere toename van de werkgelegenheid in personen.

- c Onder welke voorwaarde is de toename van de werkgelegenheid in arbeidsjaren gelijk aan de toename van de werkgelegenheid in personen?

Een toename van de werkgelegenheid kan voor sommige beroepsgroepen tot spanningen op de arbeidsmarkt leiden. Een extra loonstijging voor deze beroepsgroepen kan de kwalitatieve structuurwerkloosheid verminderen.



- d Leg uit dat deze extra loonstijging een bijdrage kan leveren aan het oplossen van de kwalitatieve structuurwerkloosheid.

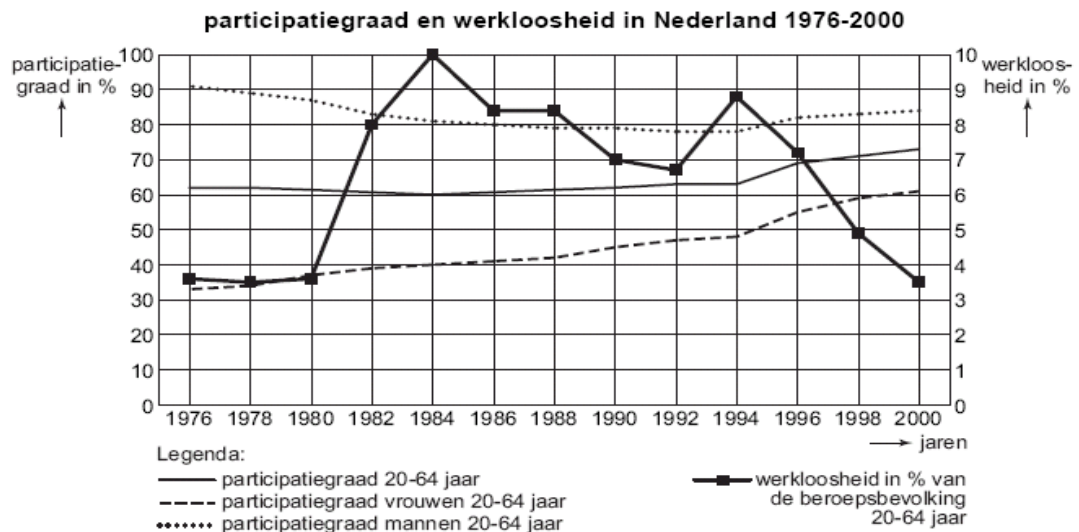
Toename van de werkgelegenheid kan ook invloed hebben op de premiepercentages van de sociale verzekeringen.

- e Leg uit dat toename van de werkgelegenheid er toe kan leiden dat de overheid de premiepercentages van de sociale verzekeringen kan verlagen.

## 24 M/V op de arbeidsmarkt

Met gegevens over een langere periode is het mogelijk structurele ontwikkelingen in de economie te analyseren. In de figuur (4) zijn voor de arbeidsmarkt in Nederland een aantal cijfers opgenomen over zo'n langere periode.

figuur 4



Een journalist gebruikt figuur 4 in een artikel en concludeert daarbij: “In de periode 1980-1984 zie je dat het ontmoedigingseffect van werkloosheid voor mannen wel, maar voor vrouwen niet opgaat.”

- a Bereken het percentage van de beroepsgeschikte bevolking dat in 1984 een baan had.
- b Leg uit hoe de conclusie van de journalist afgeleid kan worden uit figuur 4.
- c Noem een structurele economische ontwikkeling die er voor kan hebben gezorgd dat in Nederland in de jaren 1976-2000 naar verhouding meer arbeidsplaatsen door vrouwen zijn ingenomen.

## 25 Spannende tijden op de arbeidsmarkt

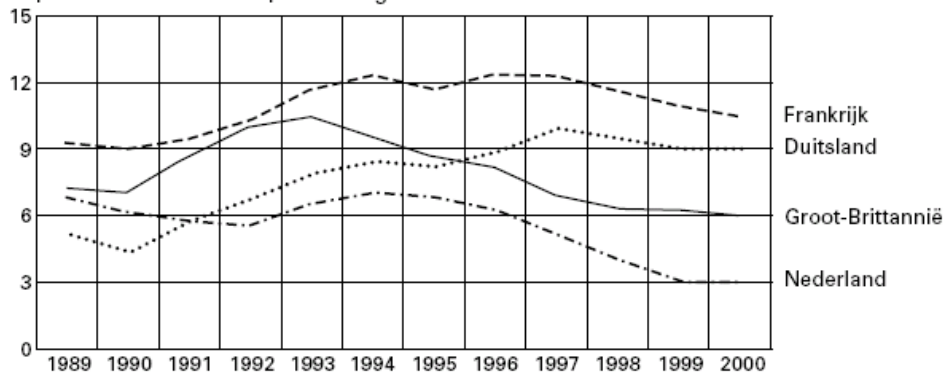
Ondanks de economische groei van de laatste jaren is er in Nederland nog steeds sprake van geregistreeerde werkloosheid. Niet iedereen die zonder werk is, behoort tot de geregistreeerde werkloosheid.

- a Noem twee voorwaarden, waaraan mensen zonder werk moeten voldoen om tot de geregistreeerde werkloosheid te behoren.
- b Hoeveel personen waren er in 2000 in Nederland (geregistreeerd) werkloos? Verklaar het antwoord met behulp van de informatie.

## Spannende tijden op de arbeidsmarkt

### Werkloosheid in Europa daalt

in procenten van de beroepsbevolking



- c Bereken voor 2000 het indexcijfer van de beroepsbevolking met 1994 als basisjaar. Rond het antwoord af op één decimaal nauwkeurig.

Er zijn nog steeds mensen in Nederland op zoek naar betaald werk. Toch is het moeilijk om aan voldoende personeel te komen, met name bij het midden- en kleinbedrijf.

- d Geef een reden waarom het midden- en kleinbedrijf nauwelijks aan personeel kan komen terwijl er nog steeds werkzoekenden in Nederland zijn.

Er zijn economen die verwachten dat door een krappe arbeidsmarkt de werkloosheid (verder) zal afnemen.

Hieronder staan drie tussenstappen:

- 1 meer afzet bij de bedrijven;
- 2 meer bestedingen in Nederland;
- 3 hogere lonen.

Uit de krant:

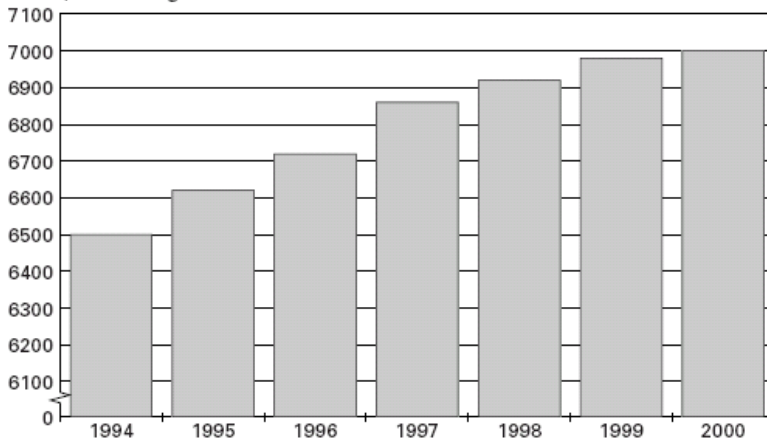
### **AANTAL VACATURES WORDT ANGSTIG GROOT OP DE KRAPPE ARBEIDSMARKT**

Werkgevers schreeuwen om personeel. Het aantal vacatures blijft groeien.

Het worden spannende tijden voor de werkgevers op deze krappe arbeidsmarkt. Steeds vaker ontstaan er verrassende situaties:

„Wegens een tekort aan personeel moet u allemaal uitstappen”, meldt de conducteur van een Intercity-trein. „Dirk van den Broek biedt jonge supermarktmedewerkers 30% méér dan het wettelijk minimum jeugdloon!”.

beroepsbevolking in Nederland (x1000)



- e In welke van de onderstaande regels staan de tussenstappen in zodanige volgorde, dat ze de gedachtegang van deze economen goed weergeven?
- A krappe arbeidsmarkt → 1 → 2 → 3 → afname werkloosheid
  - B krappe arbeidsmarkt → 1 → 3 → 2 → afname werkloosheid
  - C krappe arbeidsmarkt → 2 → 1 → 3 → afname werkloosheid
  - D krappe arbeidsmarkt → 2 → 3 → 1 → afname werkloosheid
  - E krappe arbeidsmarkt → 3 → 1 → 2 → afname werkloosheid
  - F krappe arbeidsmarkt → 3 → 2 → 1 → afname werkloosheid

## 26 Steeds meer anderhalfverdieners

Onder echtparen en samenwonenden neemt het aantal tweeverdieners in Nederland toe. In 1998 behoorde maar 4 procent van de paren tot het zogenaamde half-om-half verdienertype. Veel méér mannen en vrouwen zouden het liefst beiden een deeltijdbaan willen hebben.

- a Noem een reden waarom het veel echtparen of samenwonenden niet lukt om beiden een deeltijdbaan te hebben, terwijl ze het wel willen.
- b Maak met behulp van de gegeven informatie in de tabel hieronder een samengesteld staafdiagram voor 1998.
- c Hoeveel tweeverdieners waren er in 1998 méér dan in 1986? Laat je berekening zien.

Het aandeel (%) van een-, twee-, en geenverdieners in het totaal van alle meerpersoonshuishoudens in Nederland

		1986	1990	1994	1998
<b>EENVERDIENERS</b>	alleen man heeft baan	50	46	36	30
	alleen vrouw heeft baan	3	3	6	4
	<b>totaal</b>	<b>53</b>	<b>49</b>	<b>42</b>	<b>34</b>
<b>TWEEVERDIENERS</b>	anderhalfverdieners met man in voltijdbaan	16	21	26	36
	anderhalfverdieners met vrouw in voltijdbaan	1	1	1	1
	half-om-halfverdieners *)	1	2	2	4
	dubbelverdieners	12	13	14	15
	<b>totaal</b>	<b>30</b>	<b>37</b>	<b>43</b>	<b>56</b>
<b>GEENVERDIENERS</b>	<b>totaal</b>	<b>17</b>	<b>14</b>	<b>15</b>	<b>10</b>
<b>TOTAAL</b>		<b>100</b>	<b>100</b>	<b>100</b>	<b>100</b>

\*) = beide partners hebben een deeltijdbaan

In 1986 woonden er in Nederland in totaal 8,2 miljoen gehuwden en samenwonenden. In 1998 was dit aantal gegroeid naar 9,6 miljoen personen.

Frank en Sylvana wonen samen. Frank werkt tot nu toe voltijd, Sylvana werkt voor 50%. Ze besluiten dat ze beiden voor 75% gaan werken. Het totale gezinsinkomen blijft gelijk.

- d Noem een argument voor de keuze van Frank en Sylvana.

## 27 Geen rozen zonder doornen

Peter wil rozen kopen voor moederdag. Grootbloemige rozen kosten maar liefst € 1,25 per stuk! De bloemenverkoper ziet dat Peter schrikt en zegt: "Je moet niet vergeten dat bloemen rond moederdag altijd duurder zijn dan normaal."

- a Waarom zijn bloemen rond moederdag duurder dan normaal?
- A Omdat de vraag dan afneemt, terwijl het aanbod maar weinig toeneemt.
  - B Omdat de vraag dan aanzienlijk toeneemt, terwijl het aanbod weinig toeneemt.
  - C Omdat het aanbod dan aanzienlijk toeneemt, terwijl de vraag weinig toeneemt.
  - D Omdat het aanbod dan afneemt, terwijl de vraag nog meer afneemt.

Het aantal rozenkwekerijen in Nederland neemt af. Sommige kwekers stoppen met het bedrijf, anderen verplaatsen hun bedrijf naar het buitenland, bijvoorbeeld naar Kenia. In 2004 waren er nog 400 kwekerijen voor grootbloemige rozen in Nederland. De gemiddelde oppervlakte van een kwekerij is 250 hectare. Per hectare worden 15.000 rozen gekweekt. Om géén verlies te lijden moeten alle rozen in Nederland samen jaarlijks 405 miljoen euro opbrengen.

- b Hoe groot was in 2004 in Nederland de kostprijs van één grootbloemige roos? Laat de berekening zien.

Het is opvallend dat de gemiddelde oppervlakte van de kwekerijen in Nederland steeds meer toeneemt.

- c Geef hiervoor een verklaring.

Nederlandse kwekers produceren in Kenia veel goedkoper. Een grootbloemige roos heeft daar een kostprijs van slechts € 0,10.

- d Geef hiervoor twee verklaringen.

- e Door de verplaatsing van Nederlandse kwekerijen naar het buitenland ontstaat er in ons land werkloosheid. Welke vorm van werkloosheid is dat? Licht je antwoord toe.

- A conjuncturele werkloosheid
- B seizoenswerkloosheid
- C structurele werkloosheid
- D verborgen werkloosheid

- f Noem een economisch **voordeel** voor de consument in Nederland van deze verplaatsing van kwekerijen naar Kenia.

- 28 Hieronder staan enkele gegevens betreffende de vraag en het aanbod op de arbeidsmarkt in Reeland in 2006.

Bevolking (× 1000 personen)	15.184
Beroepsbevolking (× 1000 personen)	6.941
Werkgelegenheid (× 1000 personen)	6.458
Werkgelegenheid (× 1000 arbeidsjaren)	5.316
Vacatures (× 1000)	58

- a** Hoe groot was het aanbod van arbeid in personen in 2006?  
**b** Bereken het werkloosheidspercentage voor 2006 (in één decimaal nauwkeurig).

Het aantal personen per arbeidsjaar is gestegen van 1,20 in 2004 tot 1,22 in 2007. Een van de oorzaken is de hogere participatiegraad van vrouwen.

- c** Verklaar het verband tussen de hogere participatie graad van vrouwen en het gestegen aantal personen per arbeidsjaar.

Werklozen worden gerekend tot de groep niet-actieven evenals bijvoorbeeld zieken en arbeidsongeschikten. In 2004 stonden tegenover elke 100 actieven 85,5 niet-actieven. In 2007 bedroeg het aantal niet-actieven 4.110.000 hetgeen neerkwam op 86,2 per 100 actieven.

- d** Bereken het aantal actieven in 2007 (afgerond op een geheel getal).  
**e** Leg uit dat de groei van het aantal niet-actieven per 100 actieven zou kunnen leiden tot een aantasting van het netto inkomen van de actieven.  
**f** Leg uit dat de groei van het aantal niet-actieven per 100 actieven zou kunnen leiden tot toenemende *structurele* werkloosheid.

## 29 Kunnen we werkloosheid importeren?

In de periode 2000-2005 nam de werkloosheid in Duitsland sterk toe. Duitse economen schreven die stijgende werkloosheid toe aan een daling van het consumentenvertrouwen. Nederlandse economen wezen er op dat de stijgende werkloosheid in Duitsland ook tot meer werkloosheid in Nederland zou kunnen leiden. In 2000 bedroeg de omvang van de beroepsbevolking in Nederland 7.230.000 mensen waarvan er 270.000 werkloos waren. De tabel laat zien hoe de arbeidsmarkt in Nederland zich in de periode 2000-2005 ontwikkelde.

arbeidsmarkt in Nederland		
personen		
(indexcijfers: 2000 = 100)		
jaar	vraag naar arbeid	aanbod van arbeid
2000	100,0	100,0
2003	114,0	107,9
2004	115,2	109,1
2005	114,6	110,2

- a** Bij de stijging van de werkloosheid in Duitsland in de periode 2000-2005 ging het volgens de Duitse economen om ... werkloosheid.  
 Wat moet op de stippels worden ingevuld?  
 – conjunctuur  
 – frictie  
 – seizoen  
 – structuur

Stel dat Duitse werklozen **niet** naar Nederland komen om er te werken.

- b** Leg uit hoe een stijgende werkloosheid in Duitsland dan toch kan leiden tot een stijgende werkloosheid in Nederland.

Gegeven zijn de onderstaande uitspraken over de Nederlandse arbeidsmarkt in de periode 2000-2005.

- 1 In 2000 was het aanbod van arbeid groter dan de vraag naar arbeid.
- 2 In 2000 was het werkloosheidspercentage  $270.000 / 7.230.000 \times 100\% = 3,7\%$ .
- 3 In 2004 was de beroepsbevolking 1,2% groter dan in 2003.
- 4 In 2005 was het werkloosheidspercentage  $114,6\% - 110,2\% = 4,4\%$ .

- c** Geef voor elke uitspraak aan of deze juist of onjuist is.

### 30 Het einde van de krapte

In 2004 kwam er in een land een einde aan een periode van hoogconjunctuur. Deze conjuncturomslag had gevolgen voor de situatie op de arbeidsmarkt.

arbeidsmarktgegevens	2002	2003	2004	2005	2006
beroepsbevolking (personen)	6.998.000	7.188.000	7.315.000	7.444.000	...(a)...
arbeidsongeschikten (personen)	903.000	928.000	955.000	975.000	982.000
werkzame beroepsbevolking (personen)	6.716.000	6.919.000	7.064.000	7.142.000	...(b)...
werkloosheid (personen)	282.000	269.000	251.000	302.000	396.000
werkloosheidspercentage (% beroepsbevolking)	4,0	3,7	3,4	4,1	5,3

- a** Hoe blijkt uit de tabel dat er in 2004 sprake was van een conjuncturomslag?
- b** Hoe groot was het aanbod van arbeid in 2005?
- c** Bereken de getallen die bij (a) en (b) in de tabel moeten staan.

Een van de taken van de overheid in dit land is werklozen aan werk helpen. Hiertoe worden werklozen uitgenodigd voor een gesprek op het arbeidsbureau. Op een dag in december ligt het computersysteem eruit en loopt de wachtruimte van het arbeidsbureau vol. De werklozen raken aan de praat.

- Bart werkte als huisschilder voor een schildersbedrijf. Hij werd, zoals elk jaar, op 1 november ontslagen omdat er in de wintermaanden geen werk is. Op 1 maart hoopt hij weer te kunnen beginnen.
- Meike overweegt zich, vanwege personeelstekorten in de zorg, te laten omscholen tot verpleegkundige. Als cultureel antropologe kan ze al jaren geen werk vinden.
- Saskia is net een week afgestudeerd als fysiotherapeute en is op zoek naar een passende baan.
- Femke werkte op de postkamer van een verzekeringsmaatschappij. Door automatisering raakte ze een jaar geleden haar baan kwijt.
- Tim was werkzaam als instructeur bij een bedrijfje dat sportieve personeelsuitjes organiseerde voor andere bedrijven. Door de economische malaise nam de vraag naar sportieve personeelsuitjes af en raakte Tim zijn baan kwijt.

Economen maken onderscheid gemaakt tussen conjunctuurwerkloosheid, structuurwerkloosheid, frictiewerkloosheid en seizoenwerkloosheid.

- d** Neem de namen van de vijf genoemde werklozen over en geef bij elke naam aan van welke soort werkloosheid er sprake is.

### 31 Arbeidsmarkt onderzocht



Jörg - leerling van havo 5 - heeft een werkstuk gemaakt over de arbeidsmarkt. Hij heeft onder andere de p/a-ratio van zijn school berekend. Daartoe heeft Jörg de onderstaande gegevens verzameld.

- 80 personeelsleden hebben een fulltime baan
- 40 personeelsleden hebben een parttime baan van gemiddeld 75%
- 20 personeelsleden hebben een parttime baan van gemiddeld 25%

**a** Bereken de p/a-ratio van de school van Jörg.

Jörg heeft van een land de onderstaande arbeidsmarktgegevens verzameld.

	januari 2005	januari 2007
werkgelegenheid (arbeidsjaren)	7.100.000	7.300.000
werkgelegenheid (personen)	7.800.000	8.000.000
aantal openstaande vacatures (personen)	30.000	70.000
werkloosheid (personen)	450.000	400.000

- Tussen 2005 en 2007 is in dit land het werken in deeltijd relatief ... (1)....
- De arbeidsmarkt is tussen 2005 en 2007 ... (2)... geworden.
- Het tegelijkertijd bestaan van werkloosheid en openstaande vacatures duidt op ... (3)... werkloosheid.
- In januari 2007 bedraagt de beroepsbevolking in dit land ... (4)... personen.

**b** Wat moet in plaats van de cijfers worden ingevuld om een economisch correcte tekst te krijgen?

bij (1) toegenomen / afgenomen / gelijk gebleven

bij (2) ruimer / krapper

bij (3) conjunctuur / structuur / seizoen

bij (4) 8.000.000 / 8.070.000 / 8.400.000 / 8.470.000

In een van de paragrafen beschrijft Jörg een verband dat op de arbeidsmarkt geldt. Hij gebruikt daarbij de onderstaande verschijnselen.

a De consumptie, investeringen en export nemen sterk toe.

b Er ontstaat een aanzuigeffect op de arbeidsmarkt.

c De arbeidsmarkt wordt krapper.

d Het nationale product neemt toe.

e De vraag naar arbeid neemt toe.

f De beroepsbevolking neemt toe.

**c** In welke volgorde moeten de bovenstaande verschijnselen staan om een correcte economische redenering te vormen?

- a - d - e - b - f - c

- a - d - b - e - f - c

- a - d - e - c - b - f

- a - e - d - b - c - f

- a - e - b - d - f - c

- a - e - d - c - b - f

### 32 Jongeren op de arbeidsmarkt

In economische publicaties wordt veel gebruikgemaakt van tabellen en grafieken.

Hieronder staan vijf statistieken over de Nederlandse arbeidsmarkt, waarin jongeren

centraal staan. Met jongeren worden in deze opgave de personen in de

leeftijdscategorie 15-24 jaar bedoeld. Naar aanleiding van deze statistieken worden in

deze opgave vijf vragen gesteld.



In statistiek 2 staan gegevens over de participatiegraad. In deze opgave wordt onder de participatiegraad verstaan: de werkzame beroepsbevolking in procenten van de beroepsgeschikte bevolking. De gegevens over de participatiegraad in statistiek 2 zijn berekend met behulp van de gegevens in statistiek 1.

- a Toon aan dat, met behulp van de gegevens in statistiek 1, kan worden berekend dat in 2001 de participatiegraad van jongeren (afgerond) 45,2% is.
- b Toon aan dat in 2001 ten opzichte van 1996 de participatiegraad van jongeren in procentpunten minder is toegenomen dan de participatiegraad van de totale beroepsgeschikte bevolking.
- c Is het werkloosheidspercentage van jongeren met een havo/vwo-opleiding in 2001 hoger of lager dan het werkloosheidspercentage van de totale beroepsbevolking? Licht het antwoord toe door gegevens uit statistiek 3 en 4 met elkaar te vergelijken.

In de klas van Lianne ontstaat een discussie over kansen van jongeren op de arbeidsmarkt. In deze discussie wordt ervan uitgegaan dat uit het werkloosheidspercentage van een groep de kans op een baan voor personen uit die groep kan worden afgeleid. Lianne doet op basis van statistiek 3 in deze discussie twee uitspraken:

- 1 De kans op een baan is voor jongeren met een hbo/wo-opleiding groter dan voor jongeren met een mbo-opleiding.
- 2 In de leeftijdscategorie 25-64 jaar hebben personen met een hbo/wo-opleiding een even grote kans op een baan als personen met een mbo-opleiding.

- d Geef van iedere uitspraak aan of deze juist of onjuist is. Licht het antwoord toe met behulp van statistiek 3.

In 2001 volgden 1.066.000 jongeren onderwijs. Deze jongeren worden niet tot de beroepsbevolking gerekend. Volgens sommigen zouden jongeren die naast het volgen van een opleiding 20 uur of meer per week betaald werk verrichten, wel tot de beroepsbevolking moeten worden gerekend.

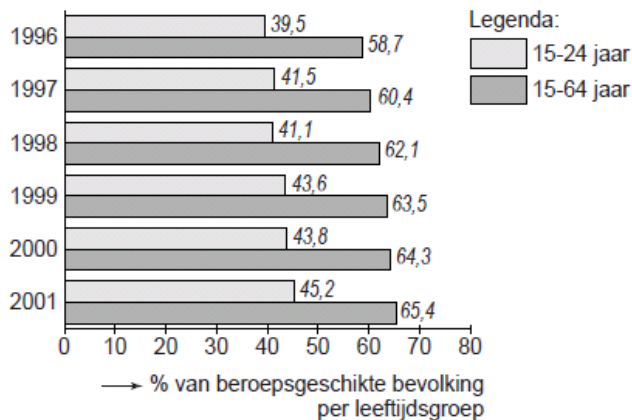
- e Bereken met hoeveel personen de beroepsbevolking in 2001 in dat geval toeneemt.  
**statistiek 1**

### Beroepsbevolking

	eenheid	1996	1997	1998	1999	2000	2001
beroepsgeschikte bevolking (15-64 jaar)	x 1.000 personen	10.534	10.566	10.606	10.665	10.763	10.799
- waarvan 15-24 jaar	x 1.000 personen	1.949	1.920	1.878	1.891	1.883	1.894
beroepsbevolking	x 1.000 personen	6.686	6.832	6.941	7.069	7.187	7.316
- waarvan 15-24 jaar	x 1.000 personen	880	878	843	887	881	922
werkzame beroepsbevolking	x 1.000 personen	6.183	6.382	6.587	6.772	6.921	7.063
- waarvan 15-24 jaar	x 1.000 personen	770	797	772	824	825	856

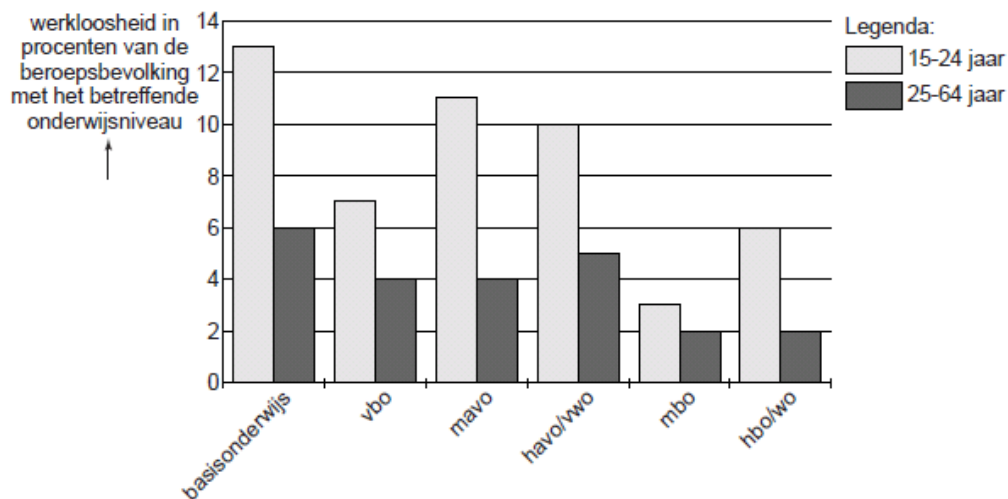
## statistiek 2

### Participatiegraad per leeftijdsgroep



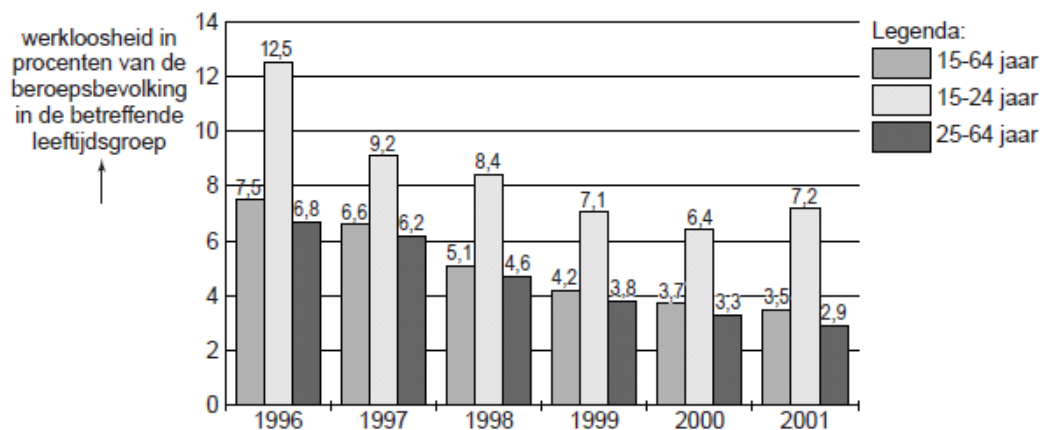
## statistiek 3

### Werkloosheid in 2001, uitgesplitst naar hoogst genoten onderwijsniveau



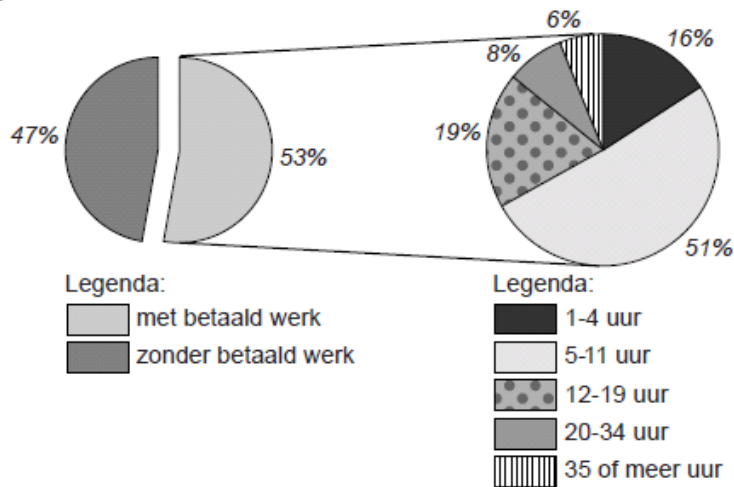
## statistiek 4

### Werkloosheid naar leeftijd



## statistiek 5

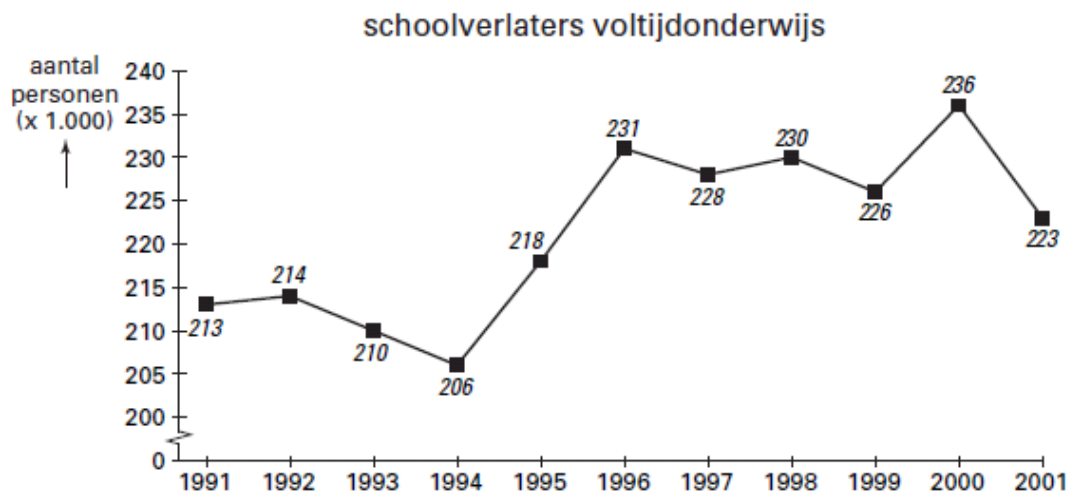
### Jongeren die in 2001 onderwijs volgen, uitgesplitst naar aantal gewerkte uren per week



### 33 Doorleren, werken of (frictie)werkloos?

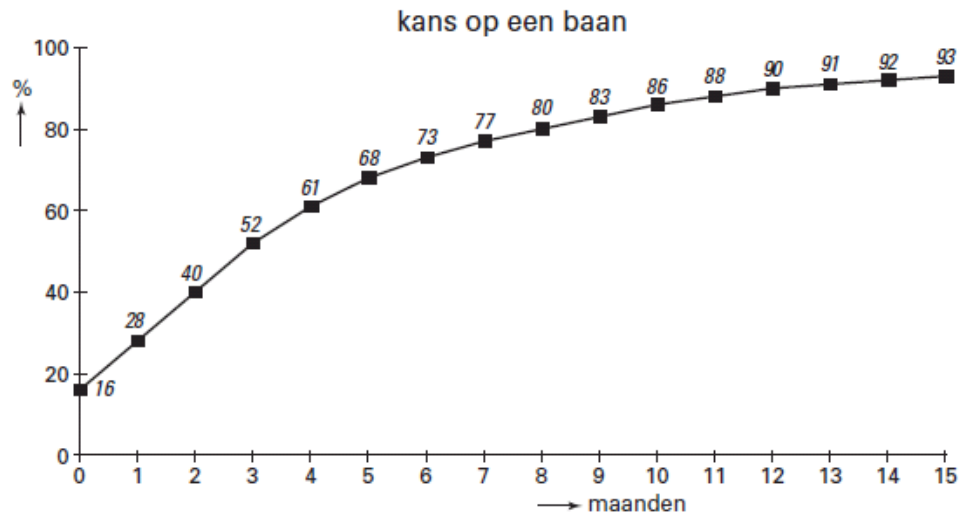
De meeste examenkandidaten op de havo kiezen, nadat ze geslaagd zijn, voor een vervolgopleiding. Sommige geslaagde examenkandidaten besluiten echter niet door te leren. Zij maken deel uit van de groep van gemiddeld ruim 220.000 leerlingen die jaarlijks met of zonder diploma het voltijdonderwijs verlaat. In figuur 1 is voor de periode 1991-2001 het aantal schoolverlaters in beeld gebracht. Zo is de relatief hoge uitstroom in de periode 1996-2000 onder meer het gevolg van de aanzuigende werking van de krappe arbeidsmarkt in deze periode.

figuur 1



Van de 223.000 schoolverlaters in 2001 gingen 178.400 schoolverlaters op zoek baan. Figuur 2 brengt in beeld welke kans actief zoekende schoolverlaters in 2001 hadden binnen een bepaald aantal maanden een baan te vinden. Uit figuur 2 kan bijvoorbeeld worden afgelezen dat 16% van deze groep schoolverlaters zonder werkloos te zijn geweest direct na school een baan had gevonden.

figuur 2



Werkloosheid van 3 maanden of korter wordt beschouwd als frictiewerkloosheid.

- a Noem een maatregel van de overheid om de frictiewerkloosheid onder schoolverlaters te verminderen. Licht je antwoord toe.
- b Bereken hoeveel schoolverlaters in 2001 achteraf beschouwd kunnen worden als frictiewerkloos.

In 2002 viel de economische groei, vergeleken met 2001, nog verder terug. Hierdoor werd de arbeidsmarkt in 2002 ruimer. Stel dat de tegenvallende economische groei de enige factor is die de verandering in het aantal schoolverlaters in 2002 ten opzichte van 2001 kan verklaren.

- c Zal het aantal schoolverlaters in 2002 dan hoger of lager zijn dan in 2001? Verklaar het antwoord.
- d Ligt de lijn voor 2002 in figuur 2 door verruiming van de arbeidsmarkt linksboven of rechtsonder de lijn voor 2001? Verklaar je antwoord.

### 34 uit een krant: Zijn er nog mobiele Nederlandse arbeiders?

Uit onderzoek door arbeidsmarktdeskundigen van de Sociaal Economische Raad (SER) blijkt dat de Nederlandse arbeider in vergelijking met zijn Amerikaanse en Canadese collega een stuk minder mobiel is. Dit geldt zowel voor de internationale als voor de binnenlandse mobiliteit. Een verklaring voor het huidige gebrek aan internationale mobiliteit is volgens deze deskundigen dat de meest mobiele Nederlanders geëmigreerd zijn.

Een oorzaak van de beperkte binnenlandse arbeidsmobiliteit ligt volgens de SER in te kleine regionale beloningsverschillen tussen werknemers. De beperkte regionale beloningsverschillen leiden volgens de SER tot regionale verschillen in werkloosheid. De SER pleit daarom voor regionale CAO's in Nederland. De SER noemt in zijn onderzoeksrapport diverse andere oorzaken van de beperkte binnenlandse arbeidsmobiliteit.

Een oorzaak die wordt benadrukt is het geringe verschil tussen de hoogte van de sociale uitkeringen en de hoogte van het minimumloon.

- a Leg uit dat grotere regionale beloningsverschillen tussen werknemers kunnen leiden tot afname van de regionale verschillen in werkloosheid.
- b Citeer de zin waaruit blijkt dat met arbeidsmobiliteit ook bedoeld kan worden dat mensen zonder werk aan het werk gaan. Licht het antwoord toe.

**35** In economische publicaties wordt veel gebruikgemaakt van tabellen en grafieken. Hieronder staan vier statistieken over Nederland. Naar aanleiding van deze statistieken worden in deze opgave vijf vragen gesteld.

In 2001 is het aantal werklozen ten opzichte van 1997 gedaald.

**a** Toon zonder berekening aan dat het werkloosheidspercentage in 2001 ten opzichte van 1997 is gedaald.

Een daling van het werkloosheidspercentage heeft gevolgen voor de ontwikkeling van de gegevens in statistiek 2.

**b** Noem een voorbeeld van zo'n gegevensreeks uit statistiek 2. Verklaar je antwoord.

Stel dat een voltijd baan zowel in 1997 als in 2001 per jaar 1.600 uur omvat. Met behulp van de gegevens kan worden berekend dat er in 1997 gemiddeld per werknemer (afgerond) 1.452 uur wordt gewerkt.

**c** Bereken hoeveel uur er gemiddeld per werknemer in 2001 wordt gewerkt.

In Nederland is in de periode 1997-2001 ieder jaar sprake geweest van een stijging van de loonkosten per eenheid product.

**d** Uit welke statistiek blijkt dit? Verklaar hoe deze stijging uit deze statistiek blijkt.

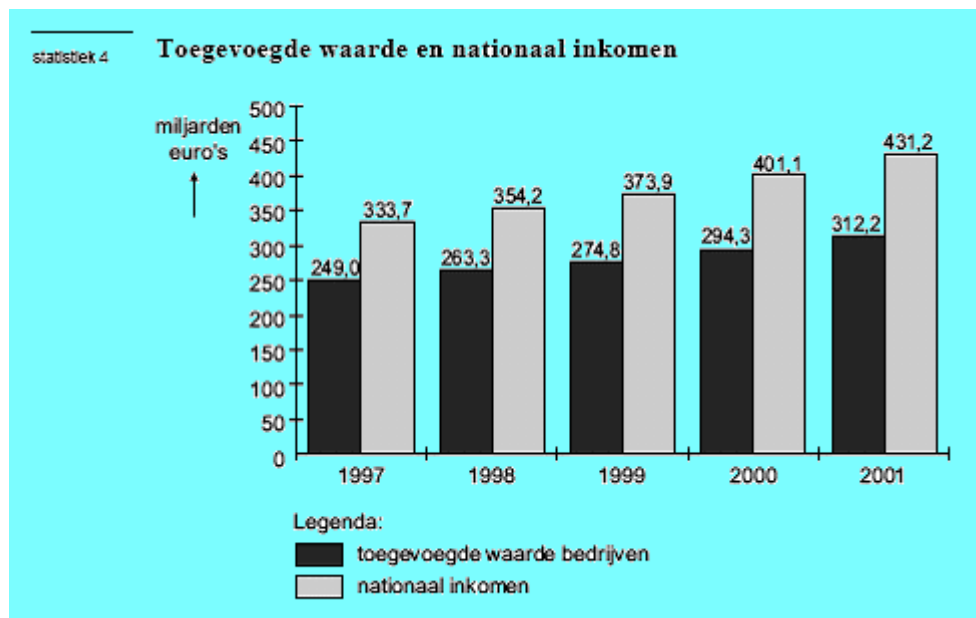
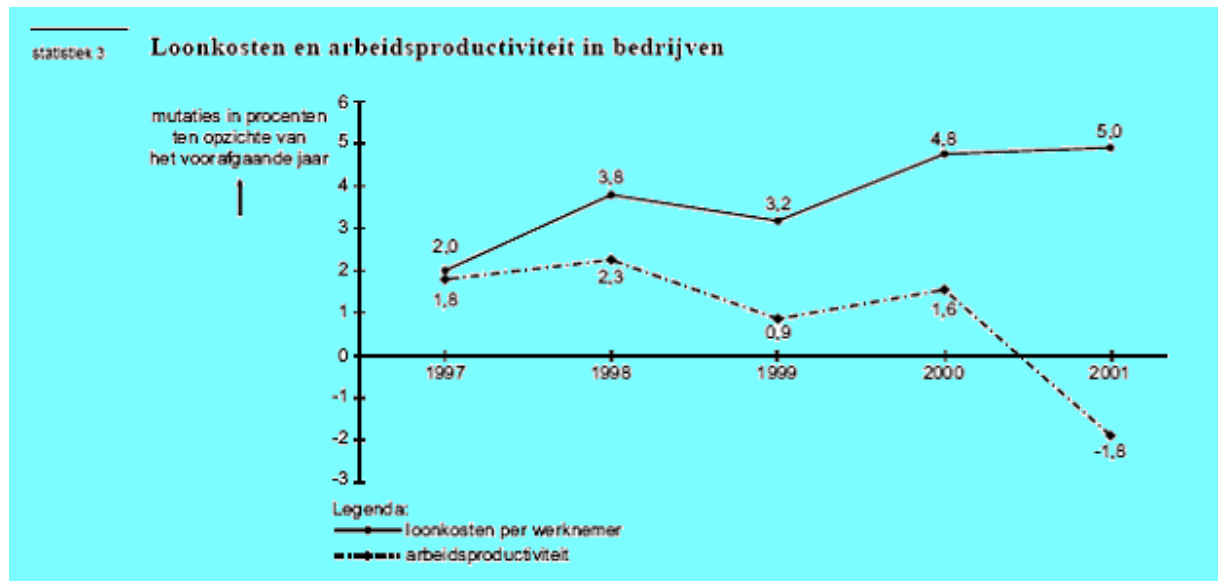
In de sector bedrijven is de werkgelegenheid in arbeidsjaren in 1998 ten opzichte van 1997 sterker gegroeid dan de totale werkgelegenheid. Een econoom berekent met behulp van de statistieken 3 en 4 dat in 1998 ten opzichte van 1997 de groei van de werkgelegenheid in arbeidsjaren in de sector bedrijven (afgerond) 3,37% bedraagt.

**e** Toon aan dat de berekening van de econoom juist is.

statistiek 1		Arbeidsmarkt				
	eenheid	1997	1998	1999	2000	2001
werkgelegenheid	arbeidsjaren × 1.000	5.992	6.166	6.320	6.469	6.587
werkgelegenheid (= actieven)	personen × 1.000	6.604	6.820	7.000	7.172	7.303
beroepsbevolking	personen × 1.000	7.042	7.168	7.292	7.439	7.543
werkloze beroepsbevolking	personen × 1.000	438	348	292	267	240

statistiek 2		Collectieve lasten				
	eenheid	1997	1998	1999	2000	2001
Verhouding inactieven / actieven		0,726	0,699	0,680	0,663	0,655
Wig bij het modale inkomen	% van loonkosten	39	39	40	40	36
Wig bij 2× het modale inkomen	% van loonkosten	50	50	50	51	49
Collectieve lastendruk	% van het nationaal inkomen	41,0	40,5	41,6	41,3	39,6



**36** In de jaren negentig is de werkgelegenheid in Nederland spectaculair gestegen en is de werkloosheid tot een laag niveau gedaald. Een toename van de werkgelegenheid hoeft niet altijd gepaard te gaan met een afname van de werkloosheid.

**a** Onder welke voorwaarde zal een toename van de werkgelegenheid in personen *niet* gepaard gaan met een afname van de werkloosheid in personen?

De afname van de werkloosheid in Nederland wordt toegeschreven aan de hoogconjunctuur. De afnemende werkloosheid kan de hoogconjunctuur versterken.

**b** Leg uit dat hoogconjunctuur gepaard kan gaan met afnemende werkloosheid.

**c** Leg uit dat afnemende werkloosheid de hoogconjunctuur kan versterken.

De omvang van de werkgelegenheid en die van de werkloosheid kunnen volgens verschillende definities worden gemeten. Elke definitie levert een ander resultaat op. In onderstaande figuur zijn enkele gegevens met betrekking tot werkgelegenheid en werkloosheid in Nederland in beeld gebracht

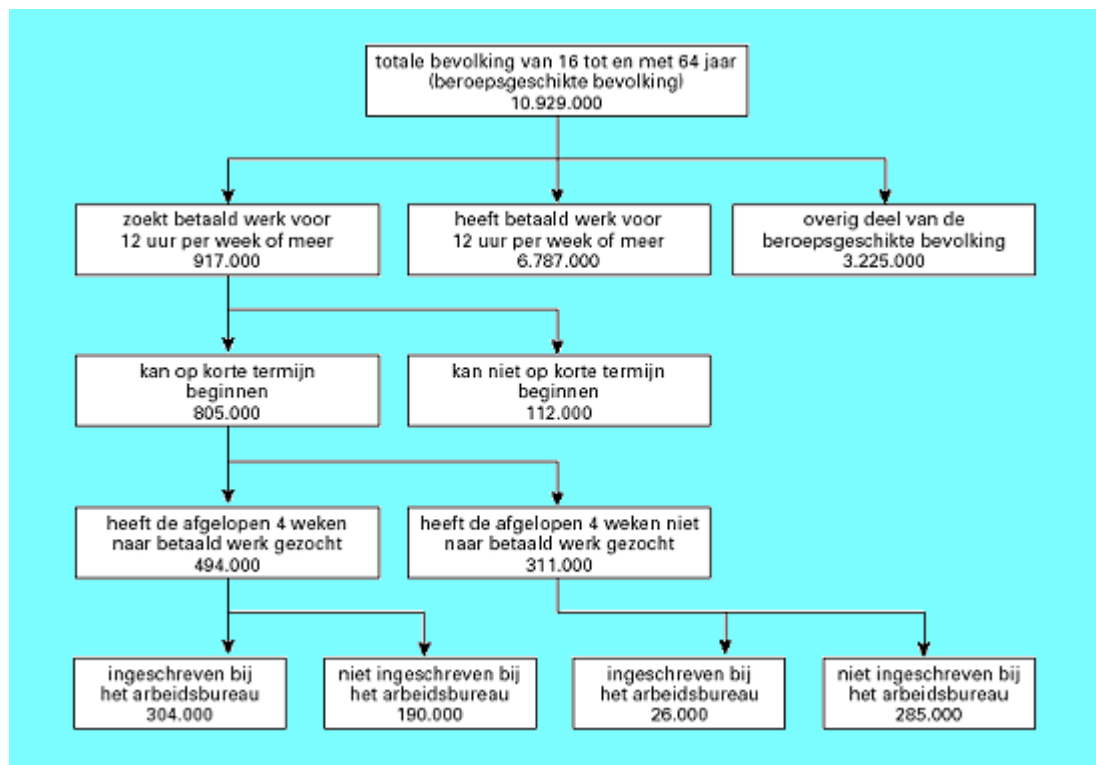
Volgens het Centraal Bureau voor de Statistiek (CBS) bedraagt de werkloosheid in Nederland 304.000 personen.

- d Aan welke criteria moet iemand volgens de figuur voldoen om door het CBS als werkloze te worden meegeteld?

Een econoom hanteert vrijwel dezelfde werkloosheidsdefinitie als het CBS: hij vindt het alleen niet van belang of werkzoekenden zijn ingeschreven bij het arbeidsbureau.

- e Bereken met behulp van de figuur hoe groot de beroepsbevolking zal zijn volgens deze econoom.

Een minister hanteert blijkbaar een andere werkloosheidsdefinitie dan het CBS, als hij verzucht: „Ruim zeseneuhalf miljoen mensen werken en ruim vier miljoen mensen zitten werkloos thuis. Daar kunnen wij geen genoeg mee nemen!”



- f Geef aan de hand van de figuur aan hoe deze minister op een werkloosheid van ruim vier miljoen kan komen.

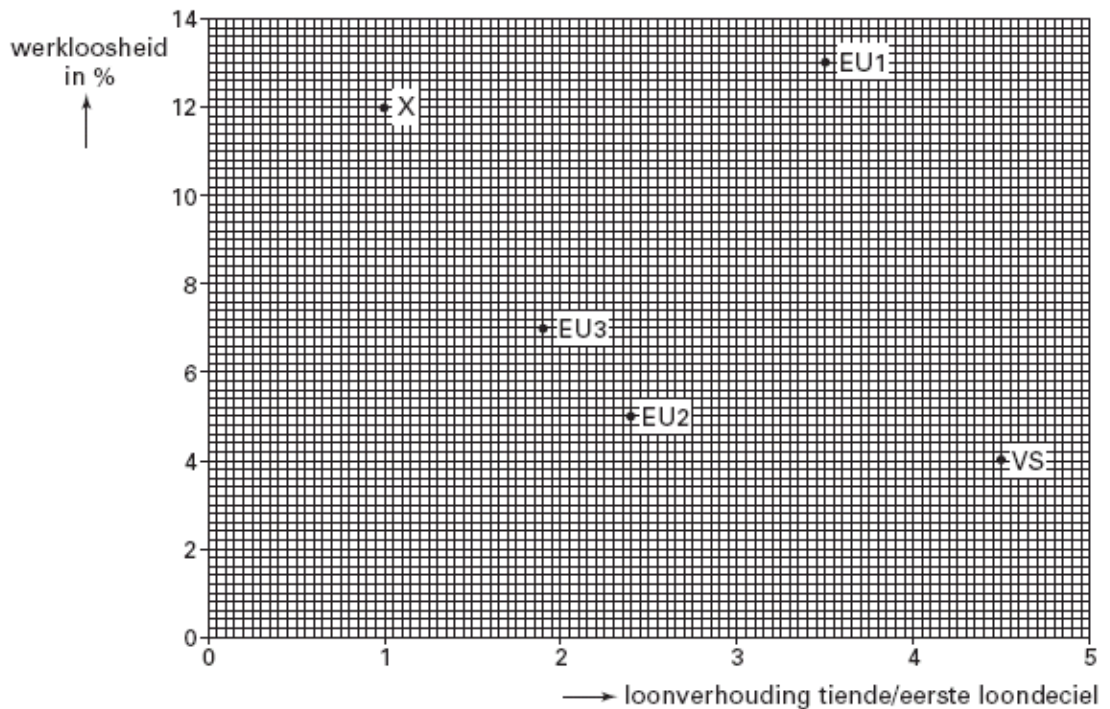
### 37 Verschil moet er wezen?

Een veelgehoorde opvatting omtrent beloningsverschillen van arbeid, ook wel loondifferentiatie genoemd, is dat ze een teken zijn van een goed functionerende arbeidsmarkt. Loondifferentiatie kan leiden tot lagere werkloosheid. In deze opgave wordt loondifferentiatie bekeken in de Verenigde Staten (VS), drie EUlanden (EU1, EU2 en EU3) en een denkbeeldig land X. Door de ontvangers van brutolonen in tien gelijke groepen te verdelen ontstaan er loondecilen. De indeling is gebaseerd op de hoogte van het gemiddelde brutoloon, oplopend van laag naar hoog. De mate van loondifferentiatie wordt vaak gemeten door het gemiddelde brutoloon in het tiende loondecil te delen door het gemiddelde brutoloon in het eerste loondecil.



In figuur 2 is voor de genoemde landen de samenhang weergegeven tussen loondifferentiatie en werkloosheid. Tabel 3 geeft nadere informatie met betrekking tot loondifferentiatie in deze landen.

figuur 2



tabel 3

gemiddeld brutoloon in eerste en tiende loondecil in vier landen (indexcijfers)		
	eerste loondecil (VS = 100)	tiende loondecil (VS = 100)
VS	100	100
EU1	110	85
EU2	140	75
EU3	150	60

In EU2 gelden de volgende loonverhoudingen:

$$\frac{\text{mediane brutoloon}^*}{\text{gemiddeld brutoloon eerste loondecil}} = 1,4$$

$$\frac{\text{gemiddeld brutoloon tiende loondecil}}{\text{mediane brutoloon}^*} = 1,72$$

\* Het mediane brutoloon is het loon op de grens van de 5 laagste en de 5 hoogste loondecielen.

- a** Leg uit hoe loondifferentiatie kan leiden tot vermindering van kwalitatieve structuurwerkloosheid.

Een econoom beweert: "Alleen al op basis van tabel 3 kan ik concluderen dat van deze vier landen de mate van loondifferentiatie het grootst is in de VS."

- b** Is de bewering van de econoom juist? Verklaar het antwoord met behulp van tabel 3.  
**c** Is er in land X sprake van loondifferentiatie? Verklaar je antwoord.

- d Laat met een berekening zien hoe de loonverhouding tiende/eerste loondeciaal voor EU2 is bepaald.

Voor één land in figuur 2 blijkt dat de veelgehoorde opvatting omtrent het verband tussen loondifferentiatie en werkloosheid niet opgaat. Dit hangt samen met het niveau van de loonkosten in dat land.

- e Noem dat land en leg uit hoe de relatieve hoogte van de loonkosten een verklaring kan zijn voor het *niet* opgaan van het genoemde verband.

### 38 Problemen en successen

De ontwikkeling van de Nederlandse economie tussen 1995 en 2000 is een mengeling van problemen en successen. Een econoom analyseert een aantal ontwikkelingen in deze periode. Centraal staat voor hem het probleem dat er te veel inactieven zijn in de beroepsgeschikte bevolking. In de definitie van deze econoom vormen de werkloze beroepsbevolking plus de personen met een arbeidsongeschiktheidsuitkering samen de groep inactieven.

De econoom maakt in zijn analyse gebruik van enkele (bewerkte) gegevens van de arbeidsmarkt:

tabel 3		1995	2000
	beroepsgeschikte bevolking (× 1.000 personen)	10.470	10.727
	werkloze beroepsbevolking (× 1.000 personen)	533	270
	participatiegraad <sup>1)</sup>	63	67
	p/a-ratio <sup>2)</sup>	1,08	.....
	% arbeidsongeschiktheid <sup>3)</sup>	11,4	11,1

<sup>1)</sup> beroepsbevolking in personen in % van de beroepsgeschikte bevolking

<sup>2)</sup> personen/arbeidsjaren

<sup>3)</sup> personen met een arbeidsongeschiktheidsuitkering in % van de beroepsbevolking

De econoom trekt voor de periode 1995-2000 de volgende drie conclusies:

*conclusie 1:* De werkloze beroepsbevolking is wel gedaald, maar dat komt vooral door de ontwikkeling van de p/a-ratio.

*conclusie 2:* Omdat de werkloosheid sterker is gedaald dan het aantal personen met een arbeidsongeschiktheidsuitkering is gestegen, is het totaal aantal inactieven afgenomen.

*conclusie 3:* De ontwikkelingen op de arbeidsmarkt hebben bijgedragen aan een verlaging van de collectieve lastendruk.

- a Neem tabel 4 over en vul deze verder in met behulp van de gegevens uit tabel 3. Laat voor elk in te vullen gegeven in tabel 4 de berekening zien.

tabel 4		1995	2000
	beroepsbevolking (× 1.000 personen)		
	actieven (× 1.000 personen)	6.063	
	inactieven (× 1.000 personen)		

- b Was de p/a-ratio in 2000 groter dan, gelijk aan of kleiner dan de p/a-ratio in 1995? Verklaar het antwoord op basis van conclusie 1 en zonder het maken van een berekening.
- c Is conclusie 2 van de econoom juist? Verklaar het antwoord met behulp van de tabellen 3 en 4.

- d Geef op basis van tabel 3 twee argumenten voor conclusie 3. Verklaar hoe deze argumenten de conclusie ondersteunen.

### Meerkeuzevragen

1

Stelling1: Een slavenmarkt zoals we die kennen uit de oudheid is een voorbeeld van een concrete markt.

Stelling2: De arbeidsmarkt wordt gekenmerkt door een heterogeen aanbod.

- a. stelling 1 is juist, stelling 2 is niet juist
- b. stelling 1 is onjuist, stelling 2 is juist
- c. beide stellingen zijn juist
- d. beide stellingen zijn onjuist

2

Stelling 1: De beroepsbevolking is groter dan de beroepsgeschikte bevolking.

Stelling 2: Vakbonden komen op voor de belangen van de vragers op de arbeidsmarkt.

- a. stelling 1 is juist, stelling 2 is niet juist
- b. stelling 1 is onjuist, stelling 2 is juist
- c. beide stellingen zijn juist
- d. beide stellingen zijn onjuist

3

Stelling 1: De beroepsbevolking bestaat uit de mensen die werken en uit de vacatures

Stelling 2: Naarmate er meer mensen in deeltijd gaan werken stijgt de P/A ratio.

- a. stelling 1 is juist, stelling 2 is niet juist
- b. stelling 1 is onjuist, stelling 2 is juist
- c. beide stellingen zijn juist
- d. beide stellingen zijn onjuist

4

Stelling 1: Er ontstaat werkloosheid als vraag naar arbeid kleiner is dan het aanbod.

Stelling 2: De werkgelegenheid in arbeidsjaren is groter dan de werkgelegenheid in personen.

- a. stelling 1 is juist, stelling 2 is niet juist
- b. stelling 1 is onjuist, stelling 2 is juist
- c. beide stellingen zijn juist
- d. beide stellingen zijn onjuist

5

Stelling 1: In het hoogseizoen is de seizoensgecorrigeerde werkloosheid groter dan het werkelijke werkloosheidscijfer.

Stelling 2: Vacature sites kunnen de frictie werkloosheid verminderen.

- a. stelling 1 is juist, stelling 2 is niet juist
- b. stelling 1 is onjuist, stelling 2 is juist
- c. beide stellingen zijn juist
- d. beide stellingen zijn onjuist

6

Stelling 1: De vraag naar arbeid is alleen afhankelijk van de vraag van consumenten.

Stelling 2: Een verlaging van de loonbelasting zal via een gestegen vraag leiden tot een kleinere werkloosheid.

- a. stelling 1 is juist, stelling 2 is niet juist
- b. stelling 1 is onjuist, stelling 2 is juist
- c. beide stellingen zijn juist
- d. beide stellingen zijn onjuist

7

Stelling 1: Conjunctuur werkloosheid bestaat als de productiecapaciteit volledig benut is.

Stelling 2: Conjuncturele werkloosheid en structuur werkloosheid kunnen naast elkaar voorkomen.

- a. stelling 1 is juist, stelling 2 is niet juist
- b. stelling 1 is onjuist, stelling 2 is juist
- c. beide stellingen zijn juist
- d. beide stellingen zijn onjuist

8

Stelling 1: Als Philips zijn lampen fabriek uit kosten overwegingen verplaatst van Drachten naar Polen ontstaat in Nederland structuurwerkloosheid.

Stelling 2: Wanneer het werkloosheidspercentage kleiner is dan 1% zeggen we dat er geen werkloosheid is.

- a. stelling 1 is juist, stelling 2 is niet juist
- b. stelling 1 is onjuist, stelling 2 is juist
- c. beide stellingen zijn juist
- d. beide stellingen zijn onjuist

9

Stelling 1: In een slechte economische situatie kan de verborgen werkloosheid toenemen als gevolg van het aanzuigeffect.

Stelling 2: Als jongeren langer doorstuderen tijdens een economische crisis is dit een voorbeeld van een ontmoedigingseffect.

- a. stelling 1 is juist, stelling 2 is niet juist
- b. stelling 1 is onjuist, stelling 2 is juist
- c. beide stellingen zijn juist
- d. beide stellingen zijn onjuist

10

Stelling 1: Door het aanzuigeffect kan de werkloosheid ook weer toenemen.

Stelling 2: Zwart werk is een voorbeeld van verborgen werkloosheid.

- a. stelling 1 is juist, stelling 2 is niet juist
- b. stelling 1 is onjuist, stelling 2 is juist
- c. beide stellingen zijn juist
- d. beide stellingen zijn onjuist

11

Stelling 1: Structurele werkloosheid kan ontstaan doordat door slecht ondernemerschap verkeerde beslissingen worden genomen.

Stelling 2: Conjuncturele werkloosheid ontstaat doordat de wereldhandel terugloopt.

- a. stelling 1 is juist, stelling 2 is niet juist
- b. stelling 1 is onjuist, stelling 2 is juist
- c. beide stellingen zijn juist
- d. beide stellingen zijn onjuist

12

Stelling 1: Hogere overheidsbestedingen zullen waarschijnlijk leiden tot een groter tekort van de overheid en een toenemende conjunctuurwerkloosheid.

Stelling 2: Hogere overheidsbestedingen zullen waarschijnlijk leiden tot meer inflatie.

- a. stelling 1 is juist, stelling 2 is niet juist
- b. stelling 1 is onjuist, stelling 2 is juist
- c. beide stellingen zijn juist
- d. beide stellingen zijn onjuist

13

Stelling 1: Werklozen rekenen we tot de beroepsbevolking.

Stelling 2: Doordat er als gevolg van strengere keuringen minder WAO'ers zijn (arbeidsongeschikten), is het arbeidsaanbod groter geworden.

- a. stelling 1 is juist, stelling 2 is niet juist
- b. stelling 1 is onjuist, stelling 2 is juist
- c. beide stellingen zijn juist
- d. beide stellingen zijn onjuist

14

Gegeven zijn drie voorbeelden van markten:

1. De paardenmarkt in Puttershoek
2. De effectenbeurs van New York
3. De markt voor suiker

In welk(e) van bovenstaande voorbeelden is sprake van een abstracte markt?

- a. alleen 2
- b. alleen 3
- c. zowel 2 als 3
- d. alle drie zijn abstracte markten

15

De participatiegraad neemt toe als

- a. de lonen dalen
- b. de arbeidsongeschiktheidskeuringen soepeler worden
- c. de kinderopvang wordt verbeterd
- d. meer Havo leerlingen doorstuderen op het HBO

16

Stelling 1: De beroepsbevolking bestaat uit alle mensen die een betaalde baan hebben.

Stelling 2: Arbeidsongeschikten rekenen we niet tot de beroepsbevolking.

- a. stelling 1 is juist, stelling 2 is niet juist
- b. stelling 1 is onjuist, stelling 2 is juist
- c. beide stellingen zijn juist
- d. beide stellingen zijn onjuist

17

Een stijging van de loonkosten per werknemer gaat soms samen met een daling van de loonkosten per product. Dit kan alleen als

- a. de werkgelegenheid gelijk blijft
- b. de productie niet stijgt
- c. het bedrijf de verkoopprijzen verhoogt
- d. de arbeidsproductiviteit flink stijgt

18

Door het toenemen van de werkgelegenheid is het mogelijk dat het arbeidsaanbod stijgt.

Dit begrip heet in de economie:

- a. ontmoedigingseffect
- b. automatisering
- c. aanzuigeffect
- d. mechanisering
- e. effectieve vraag toename

19

Een toename van de werkgelegenheid in personen in een bedrijf is vaak groter dan de toename in arbeidsjaren. Wanneer is de toename in arbeidsjaren gelijk aan de toename in personen?

- a. als alle uren volledig bezet zijn
- b. als er alleen full timers worden aangenomen
- c. als er maar 1 part timer wordt aangenomen
- d. als de productie gelijk blijft

20

De werkgelegenheid in arbeidsjaren in een onderneming is 720. Van de werknemers werken er 300 in een deeltijdbetrekking. De gemiddelde deeltijdfactor is 60%.

Hoeveel procent van de werknemers heeft een volledige baan?

- a. 75%
- b. 58%
- c. 62%
- d. 40%