

# Correctievoorschrift VWO

# 2010

tijdvak 1

**economie (pilot)**

Het correctievoorschrift bestaat uit:

- 1 Regels voor de beoordeling
- 2 Algemene regels
- 3 Vakspecifieke regels
- 4 Beoordelingsmodel
- 5 Inzenden scores

## 1 Regels voor de beoordeling

---

Het werk van de kandidaten wordt beoordeeld met inachtneming van de artikelen 41 en 42 van het Eindexamenbesluit v.w.o.-h.a.v.o.-m.a.v.o.-v.b.o.

Voorts heeft de CEVO op grond van artikel 39 van dit Besluit de *Regeling beoordeling centraal examen* vastgesteld (CEVO-09.0313, 31 maart 2009, zie [www.examenblad.nl](http://www.examenblad.nl)).

Deze regeling blijft ook na het aantreden van het College voor Examens van kracht.

Voor de beoordeling zijn de volgende passages van de artikelen 36, 41, 41a en 42 van het Eindexamenbesluit van belang:

- 1 De directeur doet het gemaakte werk met een exemplaar van de opgaven, de beoordelingsnormen en het proces-verbaal van het examen toekomen aan de examinerator. Deze kijkt het werk na en zendt het met zijn beoordeling aan de directeur. De examinerator past de beoordelingsnormen en de regels voor het toekennen van scorepunten toe die zijn gegeven door het College voor Examens.
- 2 De directeur doet de van de examinerator ontvangen stukken met een exemplaar van de opgaven, de beoordelingsnormen, het proces-verbaal en de regels voor het bepalen van de score onverwijld aan de gecommiteerde toekomen.
- 3 De gecommiteerde beoordeelt het werk zo spoedig mogelijk en past de beoordelingsnormen en de regels voor het bepalen van de score toe die zijn gegeven door het College voor Examens.

De gecommiteerde voegt bij het gecorrigeerde werk een verklaring betreffende de verrichte correctie. Deze verklaring wordt mede ondertekend door het bevoegd gezag van de gecommiteerde.

- 4 De examiner en de gecommiteerde stellen in onderling overleg het aantal scorepunten voor het centraal examen vast.
- 5 Indien de examiner en de gecommiteerde daarbij niet tot overeenstemming komen, wordt het geschil voorgelegd aan het bevoegd gezag van de gecommiteerde. Dit bevoegd gezag kan hierover in overleg treden met het bevoegd gezag van de examiner. Indien het geschil niet kan worden beslecht, wordt hiervan melding gemaakt aan de inspectie. De inspectie kan een derde onafhankelijke gecommiteerde aanwijzen. De beoordeling van de derde gecommiteerde komt in de plaats van de eerdere beoordelingen.

## 2 Algemene regels

---

Voor de beoordeling van het examenwerk zijn de volgende bepalingen uit de *Regeling beoordeling centraal examen* van toepassing:

- 1 De examiner vermeldt op een lijst de namen en/of nummers van de kandidaten, het aan iedere kandidaat voor iedere vraag toegekende aantal scorepunten en het totaal aantal scorepunten van iedere kandidaat.
- 2 Voor het antwoord op een vraag worden door de examiner en door de gecommiteerde scorepunten toegekend, in overeenstemming met het beoordelingsmodel. Scorepunten zijn de getallen 0, 1, 2, ..., n, waarbij n het maximaal te behalen aantal scorepunten voor een vraag is. Andere scorepunten die geen gehele getallen zijn, of een score minder dan 0 zijn niet geoorloofd.
- 3 Scorepunten worden toegekend met inachtneming van de volgende regels:
  - 3.1 indien een vraag volledig juist is beantwoord, wordt het maximaal te behalen aantal scorepunten toegekend;
  - 3.2 indien een vraag gedeeltelijk juist is beantwoord, wordt een deel van de te behalen scorepunten toegekend, in overeenstemming met het beoordelingsmodel;
  - 3.3 indien een antwoord op een open vraag niet in het beoordelingsmodel voorkomt en dit antwoord op grond van aantoonbare, vakinhoudelijke argumenten als juist of gedeeltelijk juist aangemerkt kan worden, moeten scorepunten worden toegekend naar analogie of in de geest van het beoordelingsmodel;
  - 3.4 indien slechts één voorbeeld, reden, uitwerking, citaat of andersoortig antwoord gevraagd wordt, wordt uitsluitend het eerstgegeven antwoord beoordeeld;
  - 3.5 indien meer dan één voorbeeld, reden, uitwerking, citaat of andersoortig antwoord gevraagd wordt, worden uitsluitend de eerstgegeven antwoorden beoordeeld, tot maximaal het gevraagde aantal;
  - 3.6 indien in een antwoord een gevraagde verklaring of uitleg of afleiding of berekening ontbreekt dan wel foutief is, worden 0 scorepunten toegekend, tenzij in het beoordelingsmodel anders is aangegeven;
  - 3.7 indien in het beoordelingsmodel verschillende mogelijkheden zijn opgenomen, gescheiden door het teken /, gelden deze mogelijkheden als verschillende formuleringen van hetzelfde antwoord of onderdeel van dat antwoord;

- 3.8 indien in het beoordelingsmodel een gedeelte van het antwoord tussen haakjes staat, behoeft dit gedeelte niet in het antwoord van de kandidaat voor te komen;
- 3.9 indien een kandidaat op grond van een algemeen geldende woordbetekenis, zoals bijvoorbeeld vermeld in een woordenboek, een antwoord geeft dat vakinhoudelijk onjuist is, worden aan dat antwoord geen scorepunten toegekend, of tenminste niet de scorepunten die met de vakinhoudelijke onjuistheid gemoeid zijn.
- 4 Het juiste antwoord op een meerkeuzevraag is de hoofdletter die behoort bij de juiste keuzemogelijkheid. Voor een juist antwoord op een meerkeuzevraag wordt het in het beoordelingsmodel vermelde aantal punten toegekend. Voor elk ander antwoord worden geen scorepunten toegekend. Indien meer dan één antwoord gegeven is, worden eveneens geen scorepunten toegekend.
  - 5 Een fout mag in de uitwerking van een vraag maar één keer worden aangerekend, tenzij daardoor de vraag aanzienlijk vereenvoudigd wordt en/of tenzij in het beoordelingsmodel anders is vermeld.
  - 6 Een zelfde fout in de beantwoording van verschillende vragen moet steeds opnieuw worden aangerekend, tenzij in het beoordelingsmodel anders is vermeld.
  - 7 Indien de examinerator of de gecommiteerde meent dat in een examen of in het beoordelingsmodel bij dat examen een fout of onvolkomenheid zit, beoordeelt hij het werk van de kandidaten alsof examen en beoordelingsmodel juist zijn. Hij kan de fout of onvolkomenheid mededelen aan het College voor Examens. Het is niet toegestaan zelfstandig af te wijken van het beoordelingsmodel. Met een eventuele fout wordt bij de definitieve normering van het examen rekening gehouden.
  - 8 Scorepunten worden toegekend op grond van het door de kandidaat gegeven antwoord op iedere vraag. Er worden geen scorepunten vooraf gegeven.
  - 9 Het cijfer voor het centraal examen wordt als volgt verkregen.  
Eerste en tweede corrector stellen de score voor iedere kandidaat vast. Deze score wordt meegedeeld aan de directeur.  
De directeur stelt het cijfer voor het centraal examen vast op basis van de regels voor omzetting van score naar cijfer.

NB Het aangeven van de onvolkomenheden op het werk en/of het noteren van de behaalde scores bij de vraag is toegestaan, maar niet verplicht.

### **3 Vakspecifieke regels**

---

Voor dit examen kunnen maximaal 69 scorepunten worden behaald.

Voor dit examen is de volgende vakspecifieke regel vastgesteld:

Voor rekenfouten worden geen punten afgetrokken. Wanneer echter de kandidaat bij een berekening kennelijk verzuimd heeft door schatting controle op het antwoord uit te oefenen, wordt voor deze fouten één punt afgetrokken tot een maximum van drie punten voor het hele examen.

## 4 Beoordelingsmodel

Vraag	Antwoord	Scores
-------	----------	--------

### Opmerking

Algemene regel 3.6 is ook van toepassing als gevraagd wordt een gegeven antwoord toe te lichten, te beschrijven en dergelijke.

## Opgave 1

### 1 maximumscore 2

Een voorbeeld van een juist antwoord is:

Een antwoord waaruit blijkt dat de vangst van kabeljauw op zeker moment niet meer rendabel zal zijn vanwege hoge kosten bij geringe vangst / geringe vraag bij hoge consumentenprijs waardoor de vissers op zoek zullen gaan naar andere vissoorten die dan ook overbevist zullen raken.

### 2 maximumscore 2

Een voorbeeld van een juist antwoord is:

Een antwoord waaruit blijkt dat de accijns leidt tot hogere kosten die worden afgewenteld op de consument en dat de daaruit voortvloeiende hogere aanbiedingsprijs de betalingsbereidheid van een deel van de consumenten overtreft zodat er vraaguitval ontstaat en er minder vis gevangen hoeft te worden.

### 3 maximumscore 4

Een voorbeeld van een juiste berekening is:

- aanbodlijn met accijns:  $Q_a = 2P - 4$  1
- nieuwe evenwichtsprijs:  $2P - 4 = -P + 4 \rightarrow P = 2,67$  1
- nieuwe evenwichtshoeveelheid:  $-2,67 + 4 = 1,33$  1
- procentuele afname:  $\frac{2 - 1,33}{2} \times 100\% = 33,5\%$  1

### Opmerkingen

- Als de nieuwe hoeveelheid niet is berekend maar op basis van de figuur is geschat, voor een juiste schatting 1 punt toekennen. De maximumscore wordt dan 2. Een juiste schatting ligt tussen 1,3 en 1,4.
- Als de nieuwe hoeveelheid berekend is via de aanbodlijn levert dat door afrondingsverschillen 1,34 op en een afname van 33%.

Vraag	Antwoord	Scores
<b>4</b>	<b>maximumscore 5</b> Een voorbeeld van een juist antwoord is: welvaartsbegrip	
	<ul style="list-style-type: none"> <li>In het antwoord moet tot uitdrukking komen dat beide organisaties een ander welvaartsbegrip hanteren, bijvoorbeeld welvaart in enge / ruime zin of welvaart op korte / lange termijn</li> </ul>	1
	afnemende welvaart	
	<ul style="list-style-type: none"> <li>In het antwoord moet tot uitdrukking komen dat bij afnemende welvaart het verlies van werkgelegenheid bij vissers / toeleveranciers / detailhandel centraal staat hetgeen leidt tot inkomensverlies en een lager consumptieniveau (dit welvaartsaspect komt tot uitdrukking in de Harberger-driehoek)</li> </ul>	2
	toenemende welvaart	
	<ul style="list-style-type: none"> <li>In het antwoord moet tot uitdrukking komen dat bij toenemende welvaart het duurzame karakter van productie / consumptie centraal staat dat zou worden aangetast als het biologisch evenwicht in de oceanen verloren zou gaan (dit welvaartsaspect komt in de marktbenadering niet tot uitdrukking)</li> </ul>	2

## Opgave 2

### 5 maximumscore 2

Een voorbeeld van een juiste berekening is:

premie zonder bonusbeschermer:  $(100 - 55) = 45\%$  van de basispremie

premie met bonusbeschermer:  $(100 - 75) = 25\% + 3\% = 28\%$  van de basispremie

besparing:  $\frac{45 - 28}{45} \times 100\% = 37,8\%$

### 6 maximumscore 2

Een voorbeeld van een juist antwoord is:

Een antwoord waaruit blijkt dat verzekeringsmaatschappijen op grond van de opgebouwde korting van een verzekerde informatie hebben die gebruikt kan worden om bij nieuwe klanten een inschatting te maken van de te verwachten schade en dat door de bonusbeschermer extra transactiekosten gemaakt moeten worden om die informatie te verkrijgen / door de bonusbeschermer het verband tussen korting en schade onduidelijker wordt.

Vraag	Antwoord	Scores
-------	----------	--------

**7 maximumscore 3**

Een voorbeeld van een juist antwoord is:

Een antwoord waaruit blijkt dat goede risico's de bonusbeschermer te duur zullen vinden en die niet zullen nemen waardoor slechte risico's overblijven en de kosten per verzekerde toenemen en de maatschappij de premie moet verhogen, waardoor meer verzekerden de bonusbeschermer te duur vinden zodat uiteindelijk de kosten hoger worden dan de premieopbrengsten.

**8 maximumscore 3**

Een voorbeeld van een juist antwoord is:

Een antwoord waaruit blijkt dat automobilisten met een bonusbeschermer voorkomen dat door hen veroorzaakte schade leidt tot hogere premielasten zodat de financiële prikkel om minder schade te veroorzaken afneemt, hetgeen kan leiden tot minder veilig rijgedrag van mensen met een bonusbeschermer (moreel wangedrag).

## Opgave 3

---

**9 maximumscore 2**

Een voorbeeld van een juist antwoord is:

Een antwoord waaruit blijkt dat er sprake is van (grote) onderbezetting van de productiecapaciteit zodat aan de toename van de vraag (gemakkelijk) voldaan kan worden.

**10 maximumscore 2**

Een voorbeeld van een juist antwoord is:

Een antwoord waaruit blijkt dat  $Y_r$  stijgt bij gelijkblijvende  $P$ ; als  $P \times Y_r$  op een hoger niveau komt, moet ook  $M \times V$  op een hoger niveau komen en (bij een constant veronderstelde  $V$ ) moet  $M$  dus toenemen.

**11 maximumscore 2**

Voorbeelden van een juist antwoord zijn:

- Een antwoord waaruit blijkt dat de centrale bank de rentetarieven wel kan verlagen maar dat het twijfelachtig is of consumenten en producenten gezien hun pessimisme daardoor worden aangezet meer krediet op te nemen.
- Een antwoord waaruit blijkt dat een verlaging van de rente wijst op (het ontstaan van) deflatie en consumenten en producenten daarop kunnen anticiperen door te gaan oppotten waardoor de particuliere bestedingen stagneren.

Vraag	Antwoord	Scores
-------	----------	--------

**12 maximumscore 2**

Een voorbeeld van een juist antwoord is:

Een antwoord waaruit blijkt de binnenlandse geldhoeveelheid toeneemt als de door de regering geleende vreemde valuta's worden omgezet in de binnenlandse valuta (en vervolgens worden uitgegeven).

**13 maximumscore 4**

Een voorbeeld van een juist antwoord is:

- Bij het begrotingsbeleid valt te denken aan:
  - Een verhoging van de overheidsbestedingen leidt tot een grotere import en dus niet tot meer binnenlandse productie tenzij ook andere landen de overheidsbestedingen vergroten.
  - Een verhoging van de overheidsbestedingen kan met protectionistische neigingen gepaard gaan en zo de internationale handel afremmen tenzij landen hun grenzen niet gaan afsluiten 2
- Bij het monetaire beleid valt te denken aan:
  - Bij een renteverlaging wordt het land minder aantrekkelijk voor beleggers zodat beleggingen het land verlaten en de geldhoeveelheid afneemt tenzij de andere landen hun rente ook verlagen.
  - Door een renteverlaging daalt de koers van de valuta van het land en krijgt het land een onbedoeld concurrentievoordeel hetgeen tegenmaatregelen kan uitlokken tenzij landen de rente gezamenlijk verlagen 2

## Opgave 4

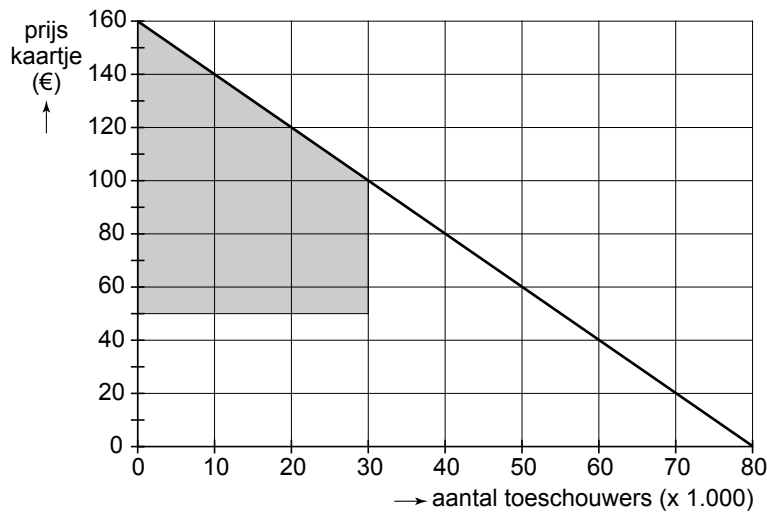
### 14 maximumscore 2

Een voorbeeld van een juist antwoord is:

Een antwoord waaruit blijkt dat:

- bij een prijs van € 100 de vraag naar kaartjes precies gelijk is aan de capaciteit van het stadion zodat er geen tekort aan kaartjes ontstaat 1
- er fans zijn die meer dan € 100 hadden willen betalen zodat de opbrengsten bij gelijke kosten hoger hadden kunnen zijn 1

### 15 maximumscore 2



- voor de arcering van de winst bij € 100 1
- voor de arcering van het afgeroomde surplus 1

### 16 maximumscore 2

Een voorbeeld van een juist antwoord is:

Een antwoord waaruit blijkt dat de manager verwacht dat de fans – om de kans op een kaartje zo groot mogelijk te maken – een bod zullen uitbrengen overeenkomstig hun (maximale) betalingsbereidheid zodat een aantal fans meer zal bieden / betalen dan € 100.

### 17 maximumscore 4

Een voorbeeld van een juist antwoord is:

Een antwoord waaruit blijkt dat:

- boze fans zouden kunnen proberen een boycot van het concert te organiseren waardoor A&C vanwege de verzonken kosten met een groot verlies te maken zou krijgen 2
- maar dat er bij een prijs hoger dan € 60 voldoende vraag is om het stadion vol te krijgen en de boze fans geen machtsmiddel hebben om fans met een hoge betalingsbereidheid van een bod te laten afzien 2



## Opgave 5

---

**18 maximumscore 2**

Een voorbeeld van een juist antwoord is:

Een antwoord waaruit blijkt dat in scenario 1 de winst van Napia bij een hoge prijs groter is dan bij een lage prijs hetgeen wijst op een lage prijsgevoeligheid terwijl in scenario 2 het tegenovergestelde het geval is.

**19 maximumscore 2**

Een voorbeeld van een juist antwoord is:

Een antwoord waaruit blijkt dat in scenario 1 (bij de hoge prijs) de totale winst van Napia en Mito samen groter is dan in een monopoliesituatie van Napia hetgeen erop wijst dat Napia niet alle consumenten kan bedienen (terwijl in scenario 2 het tegenovergestelde het geval is).

**20 maximumscore 2**

Een voorbeeld van een juist antwoord is:

Een antwoord waaruit blijkt dat Napia in scenario 1 altijd de hoge prijs zal vragen omdat de winst dan het hoogst is (dominante strategie) en dus zal ook Mito winst maken en toetreden terwijl Napia in scenario 2 op grond van dezelfde overweging altijd de lage prijs zal vragen en dus zal Mito verlies maken en niet toetreden.

**21 maximumscore 2**

in scenario 2

Een voorbeeld van een juiste verklaring is:

Een verklaring waaruit blijkt dat:

- Napia in scenario 2 met het hanteren van een lage prijs bij toetreding van Mito de hoogst mogelijke winst realiseert 1
- terwijl Napia in scenario 1 met het hanteren van een hoge prijs bij toetreding van Mito de hoogst mogelijke winst realiseert 1

Vraag	Antwoord	Scores
-------	----------	--------

**22 maximumscore 4**

Een voorbeeld van een juist antwoord is:  
argumenten vóór en toelichting:

- Als Napia niet in staat is aan de totale consumentenvraag te voldoen, zijn consumenten gebaat met een groter aantal aanbieders 1
- Toetreding bevordert de concurrentie hetgeen de consument voordeel kan opleveren in de vorm van lagere prijzen / meer keuze / meer innovatie 1

argumenten tegen en toelichting:

- Door het verdelen van de productie over twee aanbieders gaan schaalvoordelen verloren en kunnen de prijzen stijgen / middelen om te investeren afnemen 1
- Als er meer aanbieders komen kunnen er problemen ontstaan bij de standaardisering van de producten hetgeen de bruikbaarheid kan aantasten 1

## Opgave 6

---

**23 maximumscore 2**

Voorbeelden van een juist antwoord zijn:

- Een antwoord waaruit blijkt dat er in haar actieve periode soms meer inkomsten dan uitgaven zijn zodat Diana dan kan sparen voor tijden dat het omgekeerde het geval is.
- Een antwoord waaruit blijkt dat Diana tijdens haar actieve periode pensioenpremies betaalt waardoor na haar pensionering haar pensioenuitkeringen betaald kunnen worden.

**24 maximumscore 2**

Een voorbeeld van een juist antwoord is 'vermogen'.

Een voorbeeld van een juiste verklaring is:

Een verklaring waaruit blijkt dat er vermogen wordt gevormd als Diana meer inkomsten dan uitgaven heeft / op vermogen wordt ingeteerd als Diana meer uitgaven dan inkomsten heeft.

*Opmerking*

*Een verwijzing naar pensioenen hier niet goed rekenen aangezien het daarvoor gevormde vermogen niet uit de gegevens is af te leiden.*

Vraag	Antwoord	Scores
-------	----------	--------

**25 maximumscore 2**

Een voorbeeld van een juiste berekening is:

Bij een waardevast pensioen had het bedrijfspensioen moeten groeien van € 15.000 tot minimaal  $€ 15.000 \times 1,0175^{20} = € 21.222$  en het is maar gegroeid tot  $€ 38.000 - € 18.000 = € 20.000$ .

*Opmerking*

*Als het percentage 2,25 is gebruikt, 1 punt in mindering brengen.*

**26 maximumscore 2**

Een voorbeeld van een juist antwoord is:

Een antwoord waaruit blijkt dat een welvaartsvast pensioen hogere uitkeringen kent dan een waardevast pensioen zodat voor een welvaartsvast pensioen tijdens de actieve periode hogere premies betaald moeten worden / meer vermogen gevormd moet worden dan voor een waardevast pensioen.

**27 maximumscore 4**

Een voorbeeld van een juist antwoord is:

Een antwoord waaruit blijkt dat:

- vóór het bereiken van de pensioenleeftijd  
Diana rond haar twintigste met hogere uitgaven voor studie te maken krijgt en dat daarna haar inkomsten hoger zullen zijn omdat ze betere banen kan krijgen 2
- na het bereiken van de pensioenleeftijd  
Diana door haar hogere inkomen na de studie een hoger bedrijfspensioen kan opbouwen waardoor ook haar uitgaven na pensionering hoger kunnen zijn 2

*Opmerking*

*Let er op dat het antwoord in elke fase een mix van inkomsten en uitgaven is, dus niet dat haar inkomsten rond haar twintigste dalen en later in dezelfde periode zullen stijgen.*

## 5 Inzenden scores

---

Verwerk de scores van alle kandidaten per school in het programma WOLF.  
Zend de gegevens uiterlijk op 7 juni naar Cito.