

Voorbereidend
Wetenschappelijk
Onderwijs

20 | 00

Tijdvak 2

Inzenden scores

Uiterlijk 23 juni de scores van de alfabetisch eerste vijf kandidaten per school op de daartoe verstrekte optisch leesbare formulieren naar het Cito zenden.

1 Regels voor de beoordeling

Het werk van de kandidaten wordt beoordeeld met inachtneming van de artikelen 41 en 42 van het Eindexamenbesluit VWO/HAVO/MAVO/VBO. Voorts heeft de CEVO op grond van artikel 39 van dit Besluit de Regeling beoordeling centraal examen vastgesteld (CEVO-94-427 van september 1994) en bekendgemaakt in het Gele Katern van Uitleg, nr. 22a van 28 september 1994.

Voor de beoordeling zijn de volgende passages van de artikelen 41 en 42 van het Eindexamenbesluit van belang:

1 De directeur doet het gemaakte werk met een exemplaar van de opgaven en het procesverbaal van het examen toekomen aan de examinerator. Deze kijkt het werk na en zendt het met zijn beoordeling aan de directeur. De examinerator past bij zijn beoordeling de normen en de regels voor het toekennen van scorepunten toe die zijn gegeven door de CEVO.

2 De directeur doet de van de examinerator ontvangen stukken met een exemplaar van de opgaven, de beoordelingsnormen, het procesverbaal en de regels voor het bepalen van de cijfers onverwijld aan de gecommiteerde toekomen.

3 De gecommiteerde beoordeelt het werk zo spoedig mogelijk en past bij zijn beoordeling de normen en de regels voor het toekennen van scorepunten toe die zijn gegeven door de CEVO.

4 De examinerator en de gecommiteerde stellen in onderling overleg het aantal scorepunten voor het centraal examen vast.

5 Komen zij daarbij niet tot overeenstemming, dan wordt het aantal scorepunten bepaald op het rekenkundig gemiddelde van het door ieder van hen voorgestelde aantal scorepunten, zo nodig naar boven afgerond.

2 Algemene regels

Voor de beoordeling van het examenwerk zijn de volgende bepalingen uit de CEVO-regeling van toepassing:

1 De examinerator vermeldt op een lijst de namen en/of nummers van de kandidaten, het aan iedere kandidaat voor iedere vraag toegekende aantal scorepunten en het totaal aantal scorepunten van iedere kandidaat.

2 Voor het antwoord op een vraag worden door de examinerator en door de gecommiteerde scorepunten toegekend in overeenstemming met het antwoordmodel. Scorepunten zijn de getallen 0, 1, 2, ..., n, waarbij n het maximaal te behalen aantal scorepunten voor een vraag is. Andere scorepunten, die geen gehele getallen zijn, zijn niet geoorloofd.

3 Scorepunten worden toegekend met inachtneming van de volgende regels:

3.1 indien een vraag volledig juist is beantwoord, wordt het maximaal te behalen aantal scorepunten toegekend;

3.2 indien een vraag gedeeltelijk juist is beantwoord, wordt een deel van de te behalen scorepunten toegekend in overeenstemming met het antwoordmodel;

3.3 indien een antwoord op een open vraag niet in het antwoordmodel voorkomt en dit antwoord op grond van aantoonbare, vakinhoudelijke argumenten als juist of gedeeltelijk juist aangemerkt kan worden, moeten scorepunten worden toegekend naar analogie of in de geest van het antwoordmodel;

3.4 indien één voorbeeld, reden, uitwerking, citaat of andersoortig antwoord gevraagd wordt, wordt uitsluitend het eerstgegeven antwoord beoordeeld;

3.5 indien meer dan één voorbeeld, reden, uitwerking, citaat of andersoortig antwoord gevraagd wordt, worden uitsluitend de eerstgegeven antwoorden beoordeeld, tot maximaal het gevraagde aantal;

3.6 indien in een antwoord een gevraagde verklaring of uitleg of berekening ontbreekt dan wel foutief is, worden 0 scorepunten toegekend, tenzij in het antwoordmodel anders is aangegeven;

3.7 indien in het antwoordmodel verschillende mogelijkheden zijn opgenomen, gescheiden door het teken /, gelden deze mogelijkheden als verschillende formuleringen van hetzelfde antwoord;

3.8 indien in het antwoordmodel een gedeelte van het antwoord tussen haakjes staat, behoeft dit gedeelte niet in het antwoord van de kandidaat voor te komen.

4 Een fout mag in de uitwerking van een opgave maar één keer worden aangerekend, tenzij daardoor de opgave aanzienlijk vereenvoudigd wordt en tenzij in het antwoordmodel anders is vermeld.

5 Een zelfde fout in de beantwoording van verschillende vragen moet steeds opnieuw worden aangerekend, tenzij in het antwoordmodel anders is vermeld.

6 Indien de examinerator of de gecommitteerde meent dat in een toets of in het antwoordmodel bij die toets een fout of onvolkomenheid zit, beoordeelt hij het werk van de kandidaten alsof toets en antwoordmodel juist zijn.

Hij kan de fout of onvolkomenheid mededelen aan de CEVO.

Het is niet toegestaan zelfstandig af te wijken van het antwoordmodel. Met een eventuele fout wordt bij de definitieve normering van het examen rekening gehouden.

7 Voor deze toets kunnen maximaal 90 scorepunten worden behaald. Scorepunten worden toegekend op grond van het door de kandidaat gegeven antwoord op iedere vraag. Er worden geen scorepunten vooraf gegeven.

8 Het cijfer voor het centraal examen wordt als volgt verkregen.

Eerste en tweede corrector stellen de score voor iedere kandidaat vast. Deze score wordt meegedeeld aan de directeur.

De directeur stelt het cijfer voor het centraal examen vast op basis van de regels voor omzetting van score naar cijfer (artikel 42, tweede lid, Eindexamenbesluit VWO/HAVO/MAVO/VBO).

Dit cijfer kan afgelezen worden uit tabellen die beschikbaar worden gesteld. Tevens wordt er een computerprogramma verspreid waarmee voor alle scores het cijfer berekend kan worden.

3 Vakspecifieke regel

Voor het vak Economische wetenschappen I en recht VWO is de volgende vakspecifieke regel vastgesteld:

Voor rekenfouten worden geen punten afgetrokken. Wanneer echter de kandidaat bij een berekening kennelijk verzuimd heeft door schatting controle op het antwoord uit te oefenen, wordt voor deze fouten één punt afgetrokken tot een maximum van twee punten per opgave.

Opgave 1**Maximumscore 2**

- 1 tot de tertiaire sector
 Voorbeeld van een juiste toelichting:
 Een toelichting waaruit blijkt dat bedrijven in de tertiaire sector commerciële diensten leveren / diensten verlenen vanuit winsttoogmerk.

- voor het aspect diensten
- voor het aspect commerciële / winsttoogmerk

11**Maximumscore 3**

- 2 Voorbeelden van juiste antwoorden:
- Een antwoord waaruit blijkt dat de vorderingen van de failliete banken versneld kunnen worden geïnd, zodat de industriële bedrijven in geldnood komen en hun verplichtingen niet meer kunnen nakomen.
 - Een antwoord waaruit blijkt dat de banken minder gemakkelijk kredieten zullen verstrekken, waardoor de industriële bedrijven in geldnood komen en hun verplichtingen niet meer kunnen nakomen.

Maximumscore 2

- 3 Voorbeeld van een juist antwoord:
 Een antwoord waaruit blijkt dat het beleid faillissementen voorkomt, waardoor productiecapaciteit behouden blijft.

Voor antwoorden in de trant van: „Het beleid heeft geen betrekking op bestedingen.”

0**Maximumscore 4**

- 4 door het verlagen van de inkomstenbelasting
 Voorbeeld van een juiste toelichting:
 Een toelichting waaruit blijkt dat:
- door de verlaging van de inkomstenbelasting de koopkracht in Japan toeneemt, zodat de binnenlandse bestedingen kunnen toenemen, hetgeen kan leiden tot grotere Japanse importen en een kleiner handelsoverschot met Europa
 - door de devaluatie Japanse exportproducten in prijs dalen / importproducten in prijs stijgen waardoor Japanse bedrijven meer gaan exporteren / minder gaan importen hetgeen kan leiden tot een groter handelsoverschot met Europa

22**Maximumscore 3**

- 5 Voorbeeld van een juist antwoord:
 Een antwoord waaruit blijkt dat het contant aanhouden van geld met het oog op een onzekere toekomst zo weinig renteverlies oplevert dat extra geld zal worden opgepot en dus niet tot extra bestedingen leidt.

Maximumscore 3

- 6 kleiner
 Voorbeeld van een juist antwoord:
 Een antwoord waaruit blijkt dat:
- bij vrij kapitaalverkeer Japans vermogen in Europa zou worden belegd, zodat
 - het aanbod van vermogen in Japan zou afnemen hetgeen daar tot een hogere rente zou leiden, terwijl
 - het aanbod van vermogen in Europa zou toenemen hetgeen daar tot een lagere rente zou leiden

111

Opgave 2

Maximumscore 2

- 7 Uit het antwoord moet blijken dat het gaat om de collectieve vraaglijn.

Maximumscore 2

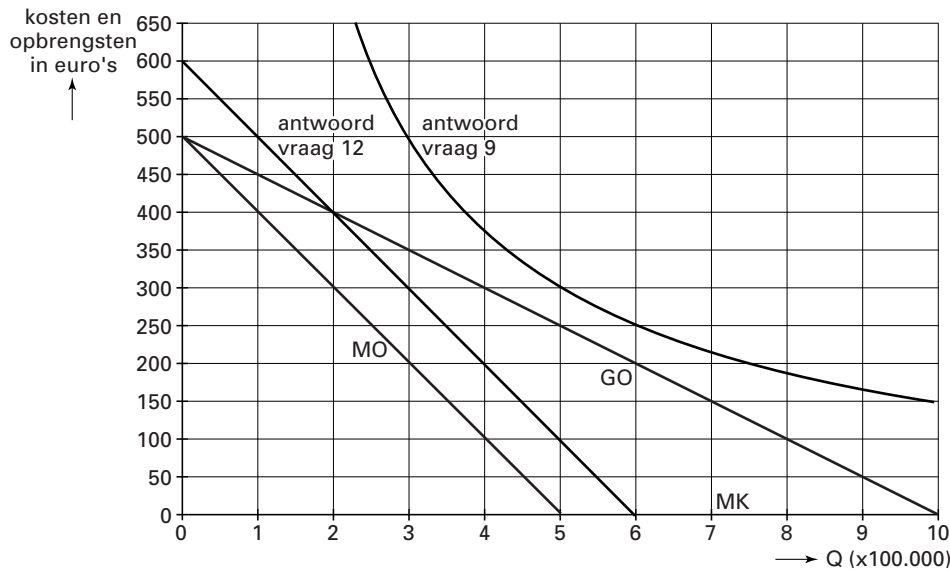
- 8 met constante kosten
 Voorbeeld van een juiste toelichting:
 Een toelichting waaruit blijkt dat als $MK = 0$ de kosten van de televisierechten onafhankelijk zijn van het aantal abonnementen.

Maximumscore 3

- 9 . Voorbeeld van een juiste afleiding:
 De totale (constante) kosten bedragen 150 miljoen euro; omdat het aantal abonnementen in eenheden van 100.000 gegeven is, luidt de vergelijking van de gemiddelde (constante) kosten: $GTK = \frac{1.500}{Q}$
 voor de tekening: zie de figuur

2
1

figuur 1



Maximumscore 2

- 10 nee
 Uit de verklaring moet bovendien blijken dat de gemiddelde kosten bij elke omvang van het abonnementenbestand hoger zijn dan de gemiddelde opbrengsten.

Maximumscore 2

- 11 Voorbeeld van een juist antwoord:
 Een antwoord waaruit blijkt dat een groter aantal abonnementen voor de bedrijven een groter bereik van hun reclameboodschap betekent, zodat Voetnet meer reclamecontracten kan afsluiten / voor reclamecontracten een hogere prijs kan vragen naarmate er meer abonnementen zijn.

Voor antwoorden waarin uitsluitend is gesteld dat TO_r stijgt bij een toename van Q 0

Maximumscore 3

- 12 • Voorbeeld van een juiste afleiding:
 $GO = GO_a + GO_r \rightarrow GO = -50Q + 600$
 $TO = GO \times Q \rightarrow TO = -50Q^2 + 600Q$
 $MO = -100Q + 600$
- voor de tekening: zie de figuur bij het antwoord op vraag 9
- 2
1

Maximumscore 3

- 13 Voorbeeld van een juiste berekening:
 Er is sprake van maximale totale winst ($MO = MK$) bij $Q = 6$, dus bij 600.000 abonnementen.
 De opbrengst uit abonnementen is dan 600.000×200 euro = 120 miljoen euro.
 De reclame-inkomsten bedragen dan 600.000×100 euro = 60 miljoen euro.
 De winst bedraagt 180 miljoen euro – 150 miljoen euro – 25 miljoen euro = 5 miljoen euro.

Maximumscore 3

- 14 Voorbeeld van een juist antwoord:
- tot een lagere prijs
 Een antwoord waaruit blijkt dat de bedrijven abonnees proberen te werven door met de prijs te concurreren. 1
 - tot een hogere prijs
 Een antwoord waaruit blijkt dat het aanbod versnipperd raakt waardoor voor de bedrijven schaalnadelen kunnen ontstaan die leiden tot hogere kosten 2

Opgave 3

Maximumscore 2

- 15 Voorbeelden van juiste antwoorden:
- Een antwoord waaruit blijkt dat de mensen bij een afnemende geldontwaarding meer bereid zijn tot sparen waardoor het aanbod op de kapitaalmarkt ruim is.
 - Een antwoord waaruit blijkt dat de banken bij een afnemende geldontwaarding genoeg zullen nemen met een lage inflatieopslag in de rente.

Maximumscore 3

- 16 Voorbeeld van een juiste berekening:
- | | |
|--|------------------|
| Geleend: f 256,8 miljard – f 200,5 miljard | f 56,3 miljard |
| Afgelost | f 37,4 miljard |
| Toename staatsschuld | f 18,9 miljard |

Maximumscore 3

- 17 Voorbeeld van een juiste berekening:
- | | |
|---|-----------------|
| Daling rentelasten door aflossing oude staatsschuld: $0,08 \times f$ 37,4 miljard | f 3,0 miljard |
| Stijging rentelasten door nieuwe staatsschuld: $0,048 \times f$ 56,3 miljard | f 2,7 miljard |
| De rentelasten dalen dus met | f 0,3 miljard |

Opmerking

Een andere manier van afronden ook goed rekenen.

Maximumscore 3

- 18 Voorbeeld van een juist antwoord:
 Een antwoord waaruit blijkt dat door de daling van de rentelasten het begrotingstekort kan afnemen zodat het rijk minder nieuwe staatsleningen hoeft af te sluiten waardoor de kapitaalmarkt ruimer wordt.

Maximumscore 3

- 19 Voorbeelden van juiste antwoorden:
- Een antwoord waaruit blijkt dat een dalende rente leidt tot dalende rentekosten waardoor bedrijven meer winst maken en dat die stijgende winst het kopen van aandelen aantrekkelijker maakt.
 - Een antwoord waaruit blijkt dat beleggers een hogere koers willen betalen omdat aandelen vergeleken met obligaties / spaartegoeden bij een dalende rente een aantrekkelijke belegging zijn.

Maximumscore 3

- 20 Voorbeelden van juiste antwoorden:
- Een antwoord waaruit blijkt dat toenemende krapte op de arbeidsmarkt wijst op overbesteding en dat overbesteding leidt tot (bestedings)inflatie en dat inflatie(verwachtingen) een van de factoren is die de hoogte van de kapitaalmarktrente bepaalt.
 - Een antwoord waaruit blijkt dat toenemende krapte op de arbeidsmarkt wijst op stijgende loonkosten en dalende winstgevendheid zodat interne financiering moeilijker wordt waardoor de vraag op de kapitaalmarkt toeneemt en deze kan verkrappen.

Opgave 4**Maximumscore 2**

- 21 Voorbeelden van juiste antwoorden:
- Een antwoord waaruit blijkt dat het gaat om evenwichtige / duurzame groei.
 - Een antwoord waaruit blijkt dat het gaat om een rechtvaardige inkomensverdeling.
 - Een antwoord waaruit blijkt dat het gaat om prijsstabiliteit.

Voor antwoorden waarin uitsluitend instrumenten worden verwoord zoals verlaging financieringstekort, loonmatiging e.d

0**Maximumscore 2**

- 22 Voorbeelden van juiste antwoorden:
- Een antwoord waaruit blijkt dat bij een stijgende rentevoet beleggen in dit land aantrekkelijker wordt zodat in dat geval beleggen in het buitenland en dus de kapitaaluitvoer afneemt.
 - Een antwoord waaruit blijkt dat bij een dalende rentevoet beleggen in dit land minder aantrekkelijk wordt zodat in dat geval beleggen in het buitenland en dus de kapitaaluitvoer toeneemt.

Maximumscore 2

- 23 Voorbeeld van een juiste berekening:

$$A_v = \frac{400}{50} \rightarrow A_v = 8$$

Er is sprake van een overspannen arbeidsmarkt aangezien $A_v > A_a$.

Maximumscore 2

- 24 Voorbeeld van een juiste berekening:
De arbeidsvraag moet beperkt blijven tot 7,6 hetgeen impliceert dat de arbeidsproductiviteit per persoon omhoog moet tot $\frac{400}{7,6} = 52,6$ hetgeen betekent dat de arbeidstijd moet worden verlengd met $\frac{2,6}{50} \times 100\% = 5,2\%$.

Voor antwoorden die gebaseerd zijn op een vergroting van A_a

0

Opmerking

Een andere manier van afronden ook goed rekenen.

Maximumscore 2

- 25 Voorbeeld van een juist antwoord:
Een antwoord waaruit blijkt dat de verlenging van de arbeidstijd uitsluitend betrekking heeft op vergelijking (14) zodat uitvoer en invoer niet veranderen en het overschot op de betalingsbalans blijft bestaan.

Maximumscore 3

- 26 Voorbeeld van een juist antwoord:
Een antwoord waaruit blijkt dat een verlaging van de overheidsbestedingen zal leiden tot een lager nationaal inkomen en tot minder invoer op de lopende rekening terwijl de uitvoer op de lopende rekening niet verandert zodat het overschot op de lopende rekening groter zal worden.

Maximumscore 4

- 27 Voorbeeld van een juiste berekening:
Voor intern evenwicht moet het evenwichtsinkomen worden: $7,6 \times 50 = 380$.
Daarbij hoort een rentevoet van: $Y = 1200R + 340 \rightarrow 380 = 1200R + 340 \rightarrow R = 0,033$.
 $SBB = E + K_x - X - K_c \rightarrow 210 + 600 \times 0,033 - 10 - 0,5 \times 380 + 400 \times 0,033 - 40 \rightarrow SBB = 3$

22*Opmerking**Een andere manier van afronden ook goed rekenen.***Maximumscore 3**

- 28 een verruimend monetair beleid
Voorbeelden van een juiste verklaring:
- Een verklaring waaruit blijkt dat een ruimere geldhoeveelheid (M) zal leiden tot (een lagere rentevoet en) een hoger nationaal inkomen hetgeen de invoer op de lopende rekening zal doen toenemen.
 - Een verklaring waaruit blijkt dat een ruimere geldhoeveelheid (M) zal leiden tot een lagere rentevoet hetgeen de kapitaaluitvoer zal doen toenemen en de kapitaalinvvoer zal doen afnemen.

Opgave 5**Maximumscore 3**

- 29 Voorbeeld van een juiste berekening:
positieve antwoorden (P) + negatieve antwoorden (N): $P + N = 50.000 \rightarrow P = 50.000 - N$
 $P - N = 0,15 \times 50.000 \rightarrow P - N = 7.500 \rightarrow P = 7.500 + N$
 $7.500 + N = 50.000 - N \rightarrow 2N = 42.500 \rightarrow N = 21.250$

Maximumscore 2

- 30 om seizoensinvloeden te elimineren
Voorbeeld van een juiste toelichting:
Een toelichting waaruit blijkt dat door het vergelijken van overeenkomstige kwartalen seizoensgebonden factoren (zoals uitverkoop en kerstmis) het beeld niet vertroebelen.

Maximumscore 3

- 31 Voorbeeld van een juiste berekening:
 $100 \times 1,018 \times 1,019 = 103,7342 \rightarrow 3,73\%$

Voor de berekening $1,8\% + 1,9\% = 3,7\%$

2**Maximumscore 2**

- 32 een voorbode
Voorbeeld van een juiste verklaring:
Een verklaring waaruit blijkt dat een versnelling / vertraging van de consumptiegroei volgt op een stijging / daling van het consumentenvertrouwen.

Maximumscore 3

- 33 Voorbeeld van een juiste berekening:
Stel het totale inkomen op 100. Het gemiddelde inkomen per 1.000 personen in de laagste inkomensgroep is dan $\frac{10,3}{2.144} = 0,0048$ en dat in de hoogste inkomensgroep $\frac{45,1}{5.015} = 0,0090$.
Het verschil bedraagt dan $\frac{0,0090 - 0,0048}{0,0048} \times 100\% = 87,5\%$.

Opmerking

Een andere manier van afronden ook goed rekenen.

Maximumscore 3

- 34 de derde groep
Voorbeelden van een juiste toelichting:
- Een toelichting waaruit blijkt dat het inkomensaandeel van de eerste inkomensgroep is afgenomen en dat van de tweede en de vierde gelijk is gebleven, zodat het aandeel van de derde groep moet zijn gestegen.
 - Een toelichting waaruit blijkt dat het inkomensaandeel van de derde groep is gestegen van 26,5% (54,9 – 28,4) naar 31,8% (54,9 – 23,1).

Einde