

Toetsboek hoofdstuk 16 Goede tijden slechte tijden

1 Een eigen huis als spaarvarken voor slechte tijden

“De aankoop van een eigen huis is nog altijd een beter spaarvarken dan sparen bij de bank”, zegt de voorzitter van de Vereniging Ons Eigen Huis (VOEH) in februari 2008. “In 2007 behoorden de Nederlandse huizenprijzen tot de hoogste in Europa. Er worden te weinig nieuwe huizen gebouwd. De overheid zou dit meer moeten stimuleren. Tegelijkertijd willen steeds meer mensen een eigen huis kopen. Ik verwacht dus dat in 2008 de huizenprijzen zullen blijven stijgen.”

- a Citeer de twee zinnen uit bovenstaande tekst, waarop de voorzitter zijn verwachting baseert.

Tussen augustus 2007 en februari 2008 daalde bij veel banken de hypotheekrente.

- b Verklaar dat een daling van de hypotheekrente kan leiden tot een verdere stijging van de huizenprijzen.

Hanneke en Kees overwogen in augustus 2007 een huis te kopen in Maartenszeil. De plaatselijke makelaar kwam met een voorstel: zie onderstaande advertentie. Hanneke en Kees wilden hun spaargeld gebruiken om een deel van de aankoop te financieren. Voor de hypothecaire lening kozen zij voor de bank met het laagste rentetarief, zie tweede tabel. Hanneke en Kees dachten er over eerst nog een grote reis te maken en in dat geval pas een half jaar later, in februari 2008, een huis te kopen.

Achterweg 13 9876 ZZ Maartenszeil	
Vaste verkoopprijs: € 615.000 (exclusief kosten koper)	
Verkopende makelaar: De Jong Makelaardij VRIJSTAANDE WONING (1953), fraai in landelijke omgeving, op unieke locatie gesitueerd met prachtig, vrij uitzicht aan de achterzijde en gelegen in het “Noordsepark”.	

- c Bereken het jaarlijkse hypotheekrentevoordeel dat Hanneke en Kees zouden hebben, als ze in augustus 2007 hadden besloten de koop en financiering van dit huis uit te stellen tot februari 2008. Gebruik de beide onderstaande modellen
- d Beschrijf twee risico's die Hanneke en Kees zouden lopen, indien zij in augustus 2007 besloten de koop en financiering van dit huis uit te stellen tot februari 2008.

aankoopprijs Achterweg 13 inclusief 8% kosten koper ¹⁾ :	€
spaargeld Hanneke en Kees	€ 50.000
nog te lenen:	€

1) 6% overdrachtsbelasting en 2% overige transactiekosten

Net als de voorzitter van de VOEH, denkt ook Kees dat op de lange termijn een eigen huis een beter spaarvarken zou zijn dan een spaarrekening bij de bank. Beiden gaan er van uit dat in het algemeen de rente op spaarrekeningen aan de lage kant is vergeleken met andere vormen van rendement op vermogen. In hun redenering kunnen ook de onderstaande twee zinnen gebruikt worden:

1. Huizenprijzen die sterker stijgen dan de inflatie **verhogen** / **verlagen** het reële vermogen van huiseigenaren.
2. Door inflatie **daalt** / **stijgt** de reële hypotheekschuld.

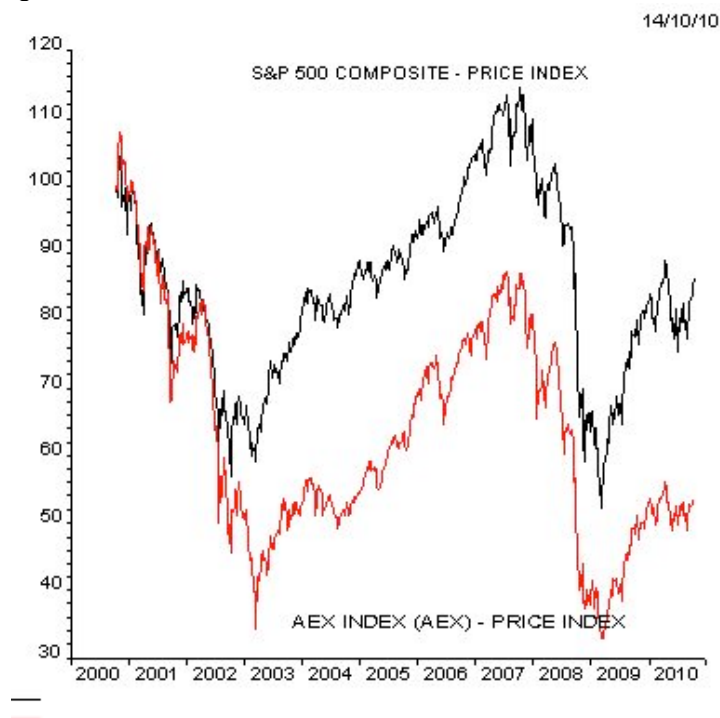
Overzicht tarieven hypotheekrente bij verschillende banken

	naam bank	rentepercentages augustus 2007	rentepercentages februari 2008
1	Postenbank	5,30	4,40
2	AKXA bank	5,40	4,45
3	INGO	5,45	4,60
4	Florus	5,50	4,50
5	Obvious	5,55	4,55

- alle rentetarieven gelden voor een periode van 30 jaar
- de hypothecaire lening wordt aan het einde van de looptijd in zijn geheel afgelost

- e Kies in elk van beide zinnen van de twee vetgedrukte woorden de juiste. Gebruik deze zinnen vervolgens in een redenering die het standpunt van de voorzitter van VOEH en Kees onderbouwt.
Gebruik voor de totale redenering maximaal 50 woorden.

Je kunt je geld ook beleggen in aandelen in plaats van in huizen. De Amerikaanse index doet het de laatste tijd erg goed. De "S&P 500" staat nu op 1178, dat is een stijging van 12% sinds begin september. Terwijl de "AEX-index" maar met 8% is gestegen. Het verschil in de ontwikkeling van beide indexen is ook goed zichtbaar in onderstaande figuur.



Source: DATASTREAM

- f Betekent dit nu dat je maar beter op de Amerikaanse aandelenbeurs kunt beleggen dan in AEX-genoteerde aandelen? Licht je antwoord toe.
- g Leg uit waarom hier sprake is van geldillusie.

Havo pilotexamen 2009 opgave 5, uitgebreid

- 2 De economische groei in Nederland is in 1998 bijna 4% geweest. Een groei van de productie in deze orde van grootte duidt op een fase van hoogconjunctuur. Typerend voor een fase van hoogconjunctuur is dat de arbeidsmarkt krappere wordt waardoor de lonen kunnen stijgen.
- a Noem een ander kenmerk van een fase van hoogconjunctuur.
- b Leg uit dat een verkrapping van de arbeidsmarkt tot een loonstijging kan leiden.

Omdat een loonstijging de internationale concurrentiepositie van Nederland in gevaar kan brengen pleiten sommigen voor beperking van de loonstijging. Deze beperking kan via verbetering van de internationale concurrentiepositie tot toename van de export leiden.

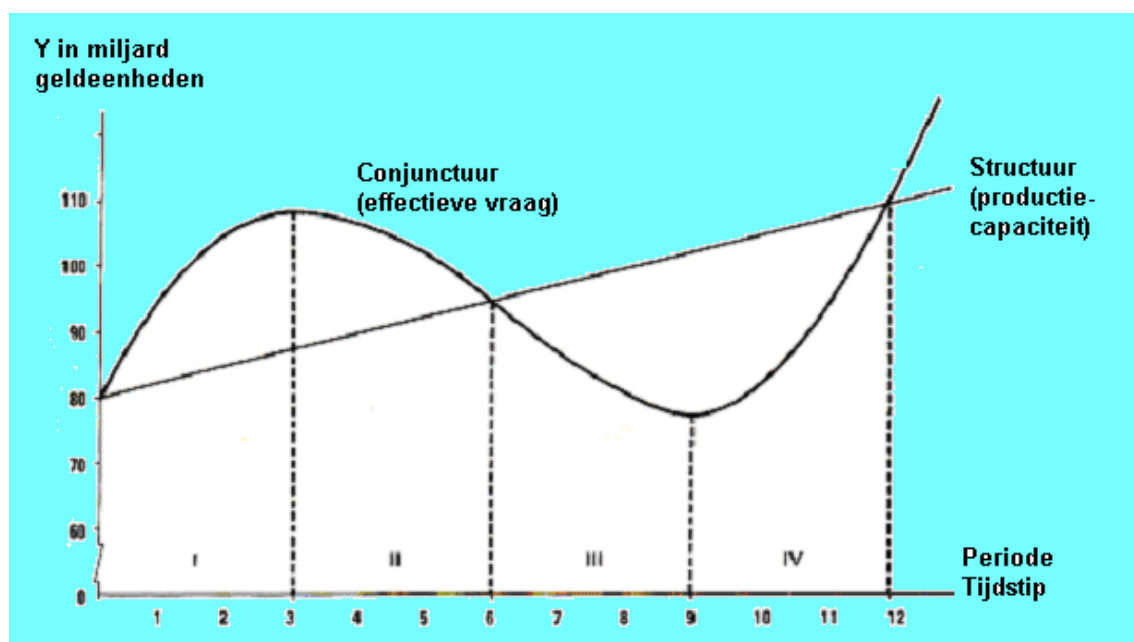
- c Leg uit dat beperking van de loonstijging tot verbetering van de internationale concurrentiepositie kan leiden.
- d Leg uit dat verbetering van de internationale concurrentiepositie tot toename van de export kan leiden.
Een toename van de export kan leiden tot afname van het overheidstekort.
- e Geef daarvoor een verklaring. Betrek in het antwoord zowel de inkomsten als de uitgaven van de overheid.

Om de sterke concurrentiepositie van Nederland ten opzichte van het buitenland te behouden, wordt door de Nederlandse overheid veel extra geld geïnvesteerd in verbetering van de vervoersmogelijkheden, zoals de Betuwelijn.

- f Leg uit hoe deze extra overheidsinvesteringen een sneeuwbaaleffect (multipliereffect) kunnen hebben.
- g Leg uit dat een recessie in Duitsland tot een recessie in Nederland kan leiden.

- 3 Hieronder tref je de ontwikkeling aan van de conjunctuur en de structuur van Nederland gedurende de perioden I tot en met IV

- a Op welk(e) tijdstip(pen)
- 1 zijn de prijzen het laagst? Licht je antwoord toe.
 - 2 is de rente het hoogst? Licht je antwoord toe.
- b In welke periode(n)
- 1 is de stijging van de prijzen het hoogst? Licht je antwoord toe.
 - 2 is er sprake van een overspannen arbeidsmarkt? Licht je antwoord toe.
 - 3 is de daling van de lonen het sterkst? Licht je antwoord toe.



De overheid zou op tijdstip 8 kunnen hebben besluiten tot het voeren van een anticyclische begrotings(budget)politiek.

- c Wat verstaat men onder een anticyclische begrotings(budget)politiek?
- d Is het voeren van een anticyclische begrotings(budget)politiek een voorbeeld van conjunctuur- of structuur beleid van de overheid? Motiveer je antwoord.

4 Bestudeer onderstaande tabel over de werkloosheidscijfers in delen van Nederland.

Werkloosheidpercentage in delen van Nederland					
Jaar	Noord Nederland	Oost Nederland	West Nederland	Zuid Nederland	Vier grote steden
2003 - I	4,5	3,0	3,0	3,3	4,9
2003 - II	4,0	3,1	3,1	3,1	5,4
2003 - III	4,5	3,3	3,4	3,5	5,5
2003 - IV	5,1	3,5	3,6	3,7	5,5
2004 - I	6,2	4,1	4,1	4,5	6,3
2004 - II	5,5	4,0	3,9	4,5	5,9
2004 - III	5,6	4,1	3,8	4,3	5,6

Bron: Centraal Bureau voor de Statistiek, 2004

- a Waarom drukken economen werkloosheidscijfers meestal uit in percentages?
- b In welke regio is de werkloosheid het laagst en waar het hoogst? Geef daar een verklaring voor.
- c In de grote vier steden is de werkloosheid hoger dan elders in Nederland. Geef daarvoor een verklaring.

5 uit een krant: **Zijn er nog mobiele Nederlandse arbeiders?**

Uit onderzoek door arbeidsmarktdeskundigen van de Sociaal Economische Raad (SER) blijkt dat de Nederlandse arbeider in vergelijking met zijn Amerikaanse en Canadese collega een stuk minder mobiel is. Dit geldt zowel voor de internationale als voor de binnenlandse mobiliteit. Een verklaring voor het huidige gebrek aan internationale mobiliteit is volgens deze deskundigen dat de meest mobiele Nederlanders geëmigreerd zijn.

Een oorzaak van de beperkte binnenlandse arbeidsmobiliteit ligt volgens de SER in te kleine regionale beloningsverschillen tussen werknemers. De beperkte regionale beloningsverschillen leiden volgens de SER tot regionale verschillen in werkloosheid. De SER pleit daarom voor regionale CAO's in Nederland. De SER noemt in zijn onderzoeksrapport diverse andere oorzaken van de beperkte binnenlandse arbeidsmobiliteit.

Een oorzaak die wordt benadrukt is het geringe verschil tussen de hoogte van de sociale uitkeringen en de hoogte van het minimumloon.

- a Leg uit dat grotere regionale beloningsverschillen tussen werknemers kunnen leiden tot afname van de regionale verschillen in werkloosheid.
- b Citeer de zin waaruit blijkt dat met arbeidsmobiliteit ook bedoeld kan worden dat mensen zonder werk aan het werk gaan. Licht het antwoord toe.

(Havo Totaalvak 2003-I-7)

6 Investeren en werkgelegenheid

In de landen van de Europese Unie (EU) ontwikkelen de investeringen en de werkgelegenheid zich nogal uiteenlopend. De verschillen tussen Nederland en de EU illustreren dat (zie tabel). De komende jaren wordt een aanhoudende groei van de bestedingen en de productie verwacht. Een politicus stelt voor dat de EU maatregelen neemt om die groei gepaard te laten gaan met een forse groei van de werkgelegenheid. Een adviseur oppert twee mogelijke maatregelen om dat te bereiken: een verlaging van de belasting op bedrijfswinst of een verlenging van de bedrijfstijd.

	Nederland	Europese Unie
	Gemiddelde % verandering over de afgelopen drie jaar	
Nationaal product (volume)	2,2	1,5
Consumptie (volume)	2,3	1,6
Investeringen (volume)	1,3	-0,2
Werkgelegenheid (arbeidsjaren)	1,5	-0,5
Bevolking (personen)	0,9	0,2

- a Is volgens de tabel de arbeidsproductiviteit in Nederland meer of minder gestegen dan die in de EU? Verklaar het antwoord met behulp van een berekening.
- b Leg uit dat een stijging van de arbeidsproductiviteit zowel een positieve als een negatieve invloed op de werkgelegenheid kan hebben.

De politicus is van mening dat verlenging van de bedrijfstijd tot meer werkgelegenheid leidt dan verlaging van de belasting op bedrijfswinst.

- c Geef voor deze mening een verklaring. Betrek in het antwoord beide maatregelen.
(Vwo deelvak 2004-II-6)

- 7 Stel dat in 2006 de beroepsbevolking in een land 8 miljoen mensen bedroeg. De gemiddelde arbeidsproductiviteit was € 40.000. De effectieve vraag in dat land bedroeg in 2006 € 240 miljard. De productiecapaciteit € 270 miljard. Bereken zowel de grootte van de conjunctuurwerkloosheid als de grootte van de structuurwerkloosheid in 2006.

8 Seizoensperikelen

Het nationale product van een Caribisch eiland wordt vrijwel geheel bepaald door het toerisme uit de Verenigde Staten van Amerika en de Europese Unie. De natuurlijke omstandigheden zijn uitmuntend voor mensen die zon, zee en strand zoeken. Hoewel deze omstandigheden zich gedurende het hele jaar voordoen, is er toch sprake van sterke seizoensfluctuaties in de werkgelegenheid. De werkloosheid op dit eiland is echter vrijwel stabiel. Onderstaande tabel laat dat zien.

Geregistreerde werkgelegenheid en werkloosheid op 4 peildata in 2006				
	31 maart	30 juni	30 september	31 december
Werkgelegenheid (personen)	86.272	56.175	53.315	83.080
Werkloosheid (personen)	12.340	12.345	12.320	12.330
Seizoensindex werkgelegenheid	160	105	100	155
(Geen seizoensinvloed = 100)				

- a Geef een verklaring voor het seizoenspatroon in de werkgelegenheid van dit eiland.
- b Bereken hoeveel personen in het tweede kwartaal van 2006 onder invloed van het seizoen werk kwijtraken.

- c Geef een verklaring voor het feit dat de geregistreerde werkloosheid stabiel blijft terwijl veel mensen werk kwijtraken.

Vwo deelvak 2002-II-8, aangepast

9 Recordgroei Nederlandse economie

In 2005 en 2006 groeide in Reeland het nationale product bovengemiddeld met circa 3,5%. In sommige sectoren van de economie ontstond er zelfs gebrek aan personeel. Desondanks bleven gemiddeld 280.000 mensen zonder werk. De vakbeweging pleitte voor betere reis- en verhuiskostenvergoedingen en voor meer scholing. De werkgevers vonden dat er meer ruimte moest komen voor loonverschillen op de arbeidsmarkt.

Er wordt onderscheid gemaakt tussen conjunctuurwerkloosheid en structuurwerkloosheid. Daarnaast wordt ook frictiewerkloosheid onderscheiden.

- a Is de werkloosheid *volgens de vakbeweging* conjunctuurwerkloosheid of structuurwerkloosheid? Verklaar je antwoord.
- b Hoe blijkt uit de tekst dat er ook sprake kan zijn van frictiewerkloosheid? Verklaar het antwoord.
Het beleid dat de werkgevers voorstonden, kan ertoe leiden dat op sommige deelmarkten van de arbeidsmarkt de lonen stijgen en dat op andere deelmarkten van de arbeidsmarkt de lonen dalen.
- c Leg uit dat door loonstijging krapte op de arbeidsmarkt kan afnemen.
- d Leg uit dat door loondaling de werkloosheid kan afnemen.

(Havo deelvak 2003-I-1, aangepast)

10 Profiteren alleen de hoge inkomens?

De Senaat van de Verenigde Staten van Amerika (VS) heeft het plan van president Bush goedgekeurd om in de periode tot 2011 de belastingen te verlagen met \$ 1.700 miljard. Dit belastingvoordeel wordt als volgt verdeeld over de 180 miljoen inkomenstrekkers in de VS. Eenderde van de \$ 1.700 miljard belastingverlaging gaat naar inkomenstrekkers met een bruto jaarinkomen van meer dan \$ 375.000. Deze groep topinkomens omvat 1 procent van de inkomenstrekkers. Ook de inkomenstrekkers met een bruto jaarinkomen tussen \$ 72.000 en \$ 375.000 krijgen eenderde deel van de belastingverlaging. Deze groep middeninkomens omvat 19 procent van de inkomenstrekkers. De rest van de belastingverlaging is voor de inkomenstrekkers met de laagste inkomens.

Vooraanstaande economen reageren verdeeld op de plannen tot belastingverlaging van Bush. Voorstanders beweren dat het plan van Bush in de periode tot 2011 maar liefst 1,6 miljoen banen zal scheppen, waardoor de werkloosheid daalt tot 4,6 procent van de beroepsbevolking. Tegenstanders beweren dat het plan van Bush tot vergroting van de inkomensverschillen leidt en te laat komt om een recessie te voorkomen. Deze economen vrezen dat de conjuncturele gevolgen van het belastingplan van Bush te lang op zich laten wachten. Daardoor kan het anti-cyclische begrotingsbeleid dat zij wensen, zelfs worden tegengewerkt.

- a Bereken de totale belastingverlaging tot 2011 per inkomenstrekker uit de groep met de laagste inkomens volgens het plan van Bush (afgerond op hele dollars).
- b Leg uit hoe een belastingverlaging tot daling van de conjunctuurwerkloosheid kan leiden.
- c Leg uit hoe een belastingverlaging tot daling van de structuurwerkloosheid kan leiden.
- d Werkt het plan van Bush anti-cyclisch voor de conjunctuur, als de conjuncturele gevolgen merkbaar worden tijdens een hoogconjunctuur? Verklaar het antwoord.

11 Arbeidsmarkt ontwikkelt zich gunstig voor de jeugd

De werkloosheid onder de jeugd (16–24 jaar) van Reeland is tussen 2004 en 2005 gedaald. De gegevens in de eerste tabel illustreren deze daling.

Werkloosheid		
	2004	2005
Werkloosheid in personen	287.000	209.000
Werkloosheid in % van de totale beroepsbevolking	4,1%	3,0%
Jeugdwerkloosheid in personen	40.000	33.000
Jeugdwerkloosheid in % van de beroepsbevolking (16-24 jaar)	4,8%	3,9%

In 2004 en in het begin van 2005 is het aantal onvervulde vacatures gestegen. De gegevens in de tweede tabel illustreren deze stijging.

Vacatures bij particuliere bedrijven		
	Ontstane vacatures	Vervulde vacatures
2004 1^e kw.	204.000	188.000
2004 2^e kw.	214.000	197.000
2004 3^e kw.	189.000	211.000
2004 4^e kw.	183.000	176.000
2005 1^e kw.	225.000	204.000

Aan het einde van het vierde kwartaal van 2004 waren er 124.000 onvervulde vacatures bij particuliere bedrijven. Een kwartaal later was dit aantal flink toegenomen. De toename van het aantal onvervulde vacatures kan voor de jeugd een aanzuigefect hebben op de arbeidsmarkt. Dit aanzuigefect remt de daling van de jeugdwerkloosheid af.

- a Leg uit dat dit aanzuigefect de daling van de jeugdwerkloosheid afremt.
- b Bereken het aantal onvervulde vacatures bij particuliere bedrijven aan het einde van het eerste kwartaal van 2005.
- c Bereken met hoeveel personen de beroepsbevolking in de leeftijdscategorie 16–24 jaar in 2005 is gestegen ten opzichte van 2004.

- 12 Beschrijf op welke wijze een:
 - a rentestijging de conjuncturele werkloosheid beïnvloedt.
 - b belastingverlaging de conjuncturele werkloosheid beïnvloedt.
 - c een prijsstijging de conjuncturele werkloosheid beïnvloedt
 - d een loonsverhoging de werkloosheid beïnvloedt

13 Economische stuurmanskunst

Een land kan te maken krijgen met onderbesteding zodat een deel van de productiecapaciteit niet wordt benut. Er ontstaat daardoor werkloosheid. De overheid van dat land kan dan besluiten de bestedingen te stimuleren zodat de bedrijven meer gaan produceren. Het is echter moeilijk te bepalen hoeveel er gestimuleerd moet worden. De kans bestaat dat er te veel gestimuleerd wordt waardoor er nieuwe problemen ontstaan, zoals een verslechtering van de betalingsbalans.

- a In de tekst is er sprake van het ontstaan van werkloosheid. Welk soort werkloosheid is hier bedoeld? Motiveer je antwoord.
- b Wat bedoelen economen met een verslechtering van de betalingsbalans met het buitenland?

Hieronder staan zes economische verschijnselen:

- 1 De overheid stimuleert de bestedingen en de werkgelegenheid neemt toe.
- 2 De export wordt aangetast en de import neemt toe.
- 3 De koopkracht van de werknemers neemt toe en de bestedingen stijgen.

- 4 De productiecapaciteit raakt overbezet en er ontstaat bestedingsinflatie.
 5 Er hoeven minder uitkeringen te worden betaald en de sociale premies kunnen worden verlaagd.
 6 De lopende rekening van de betalingsbalans verslechtert.

- c Zet deze verschijnselen in een zodanige volgorde dat er een correcte economische redenering ontstaat. Begin met verschijnsel 1 en eindig met verschijnsel 6.

14 Franse patrons leggen werk neer

De werkloosheid in de Franse industrie is hoog. De Franse regering heeft daarom het plan opgevat om in de industrie de 35-urige werkweek in te voeren. Nu werken er in de industrie 8,5 miljoen personen in een voltijd baan van 39 uur per week. De regering gaat ervan uit dat bij invoering van een 35-urige werkweek:

- het volume van de totale industriële productie niet zal veranderen;
- er sprake zal zijn van een herbezettingpercentage van 40;
- de werknemers 2% van het bruto weekloon inleveren.

De werknemersorganisaties zijn enthousiast. De werkgevers hebben massaal geprotesteerd. Zij vinden dat de regering ten onrechte uitgaat van een ongewijzigd productievolume omdat de 35-urige werkweek tot een stijging van de loonkosten per eenheid product zal leiden.

- a Bereken hoeveel nieuwe voltijd banen invoering van de 35-urige werkweek volgens de regering zal opleveren.
 b Toon met behulp van een berekening aan of volgens het regeringsplan de loonkosten per eenheid product in de Franse industrie stijgen.
 c Verklaar de stelling van de werkgevers dat door een stijging van de loonkosten per eenheid product het volume van de totale productie zal veranderen.

Als extra argument stelt de Franse regering dat invoering van de 35-urige werkweek in de industrie, tot een daling van de conjunctuurwerkloosheid in de totale Franse economie kan leiden.

- d Geef voor die stelling een verklaring.

- 15** Bij het oplossen van de werkloosheid moeten vraag en aanbod op de arbeidsmarkt op elkaar worden afgestemd. Het aanbod op de arbeidsmarkt wordt onder andere bepaald door het deelnemingspercentage. Het deelnemingspercentage wordt in deze opgave gedefinieerd als de beroepsbevolking in procenten van de beroepsgeschikte bevolking. Onder de beroepsgeschikte bevolking wordt de groep personen tussen 15 en 65 jaar verstaan.

In de tabel staan gegevens over het deelnemingspercentage.

	1992	2006
Mannen	74	75
Vrouwen	38	49
Totaal	56	62

Stel dat de vrouwelijke beroepsbevolking in 1992 bestond uit 1,8 miljoen personen en in 2006 uit 2,6 miljoen personen.

- a Bereken de toename van de vrouwelijke beroepsgeschikte bevolking tussen 1992 en 2006.

In de periode 2003-2006 is de werkgelegenheid in het land met ruim 300.000 arbeidsjaren gestegen. De werkloosheid is in deze periode echter slechts met ongeveer 100.000 arbeidsjaren gedaald. Een verklaring voor de in verhouding beperkte daling van de werkloosheid is een toename van het deelnemingspercentage.

- b** Noem twee oorzaken van een toename van het deelnemingspercentage.

Een toename van de werkgelegenheid in arbeidsjaren leidt meestal tot een grotere toename van de werkgelegenheid in personen.

- c** Onder welke voorwaarde is de toename van de werkgelegenheid in arbeidsjaren gelijk aan de toename van de werkgelegenheid in personen?

Een toename van de werkgelegenheid kan voor sommige beroepsgroepen tot spanningen op de arbeidsmarkt leiden. Een extra loonstijging voor deze beroepsgroepen kan de kwalitatieve structuurwerkloosheid verminderen.

- d** Leg uit dat deze extra loonstijging een bijdrage kan leveren aan het oplossen van de kwalitatieve structuurwerkloosheid.

Toename van de werkgelegenheid kan ook invloed hebben op de premiepercentages van de sociale verzekeringen.

- e** Leg uit dat toename van de werkgelegenheid er toe kan leiden dat de overheid de premiepercentages van de sociale verzekeringen kan verlagen.

16 Meer vrouwen aan de slag

Een econome stelt dat bij de door haar verwachte aanhoudende economische groei, een toename van de participatiegraad noodzakelijk is om te voorkomen dat in de toekomst de internationale concurrentiepositie van Nederland verslechtert. De regering wil de arbeidsparticipatie daarom vergroten, onder andere door meer vrouwen aan het arbeidsproces te laten deelnemen. Men verwacht dat vooral een grotere toestroom van gehuwde vrouwen naar de arbeidsmarkt invloed zal hebben op het aantal personen per arbeidsjaar (de P/A-ratio).

bevolking en arbeidsmarkt in Nederland in 2001	
totale bevolking (personen)	16.040.000
beroepsgeschikte bevolking (personen) ¹⁾	10.864.000
beroepsbevolking (personen)	7.543.000
werkgelegenheid (arbeidsjaren)	5.796.000
p/a-ratio	1,26
bruto-participatiegraad ^{2) 3)}	69,4
netto-participatiegraad ^{2) 4)}

¹⁾ alle personen van 15 tot en met 64 jaar
²⁾ procenten van de beroepsgeschikte bevolking
³⁾ bruto-participatiegraad heeft betrekking op de beroepsbevolking
⁴⁾ netto-participatiegraad heeft betrekking op de werkgelegenheid

- a** Waaruit bestaat het verschil tussen de bruto-participatie en de netto-participatie?
b Bereken de netto-participatiegraad in 2001.
c Zal de P/A-ratio in Nederland door een toenemende arbeidsparticipatie van gehuwde vrouwen stijgen of dalen? Verklaar het antwoord.
d Geef een verklaring voor de stelling van de econome.

(Vwo deelvak 2003-I-8)

17 Digitale conjunctuur

De toepassing van informatie- en communicatietechnologie, kortweg ICT, heeft grote veranderingen tot gevolg gehad. Voorbeelden hiervan zijn een sterk stijgende arbeidsproductiviteit en een verdere internationale arbeidsverdeling.

In onderstaande tabel worden de mondiale gegevens van ICT-producerende bedrijven (ICT-bedrijven) gepresenteerd.

	2001	2003	2005
omzet (in miljoenen euro's)			
ICT-bedrijven	51.115	51.009	51.518
alle bedrijven	853.164	883.492	950.536
aandeel ICT-bedrijven (%)	5,99	5,77	5,42
bruto toegevoegde waarde (in miljoenen euro's)			
ICT-bedrijven	20.213	21.968	22.473
alle bedrijven	397.556	425.256	449.041
aandeel ICT-bedrijven (%)	5,08	5,17	5,00
netto-investeringen (in miljoenen euro's)			
ICT-bedrijven	6.372	3.414	3.738
alle bedrijven	94.673	60.810	97.711
aandeel ICT-bedrijven (%)	6,73	5,61	3,83
werkgelegenheid (in duizenden arbeidsjaren)			
ICT-bedrijven	336	298	280
alle bedrijven	6.636	6.547	6.433
aandeel ICT-bedrijven (%)	5,07	4,55	4,35

Tot 2000 was sprake van een sterke groei van de productie in de ICT-bedrijven. De recessie die in 2001 inzette, had ook voor deze bedrijfstak gevolgen. Grote gevestigde ICT-bedrijven krompen in en menige nieuwkomer ging failliet.

ICT-bedrijven zijn veel conjunctuurgevoeliger dan andere bedrijven als gevolg van het veranderende investeringsgedrag van alle bedrijven tijdens een recessie.

De arbeidsproductiviteit in de ICT-bedrijven is in de periode 2001-2005 sterk gegroeid.

- Geef, op basis van het veranderende investeringsgedrag van alle bedrijven tijdens een recessie, een verklaring voor de relatief hoge conjunctuurgevoeligheid van ICT-bedrijven.
- Bereken voor 2001 het aandeel van de ICT-bedrijven in het verbruik van grondstoffen en de door derden geleverde diensten.
- Bereken de groei van de arbeidsproductiviteit (in %) in de ICT-bedrijven in 2005 ten opzichte van 2001.
- Leg uit dat de groei van de arbeidsproductiviteit in de ICT-bedrijven het gevolg kan zijn van de recessie.

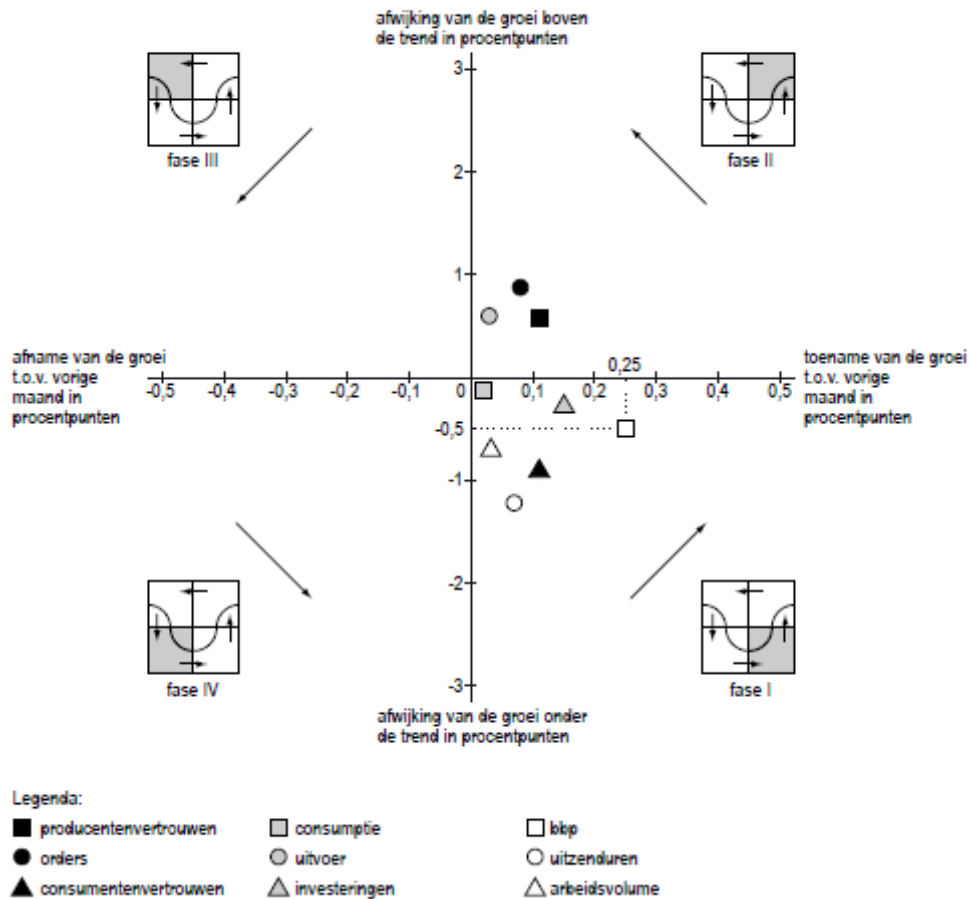
18 Tijd om op te staan

Op de website van het Centraal Bureau voor de Statistiek wordt een aantal gegevens over de Nederlandse economie bij elkaar gebracht in de Conjunctuurklok. Een puntenwolk van indicatoren laat zien in welke fase van de conjunctuur Nederland zich bevindt.

In de onderstaande figuur staat een bewerkte weergave van de stand van de Conjunctuurklok in december 2005. Deze klok moet gelezen worden in de richting van de pijlen (tegen de klok in).

Aan de ontwikkeling van het bruto binnenlands product (bbp) is te zien dat er sprake is van economisch herstel. Hierop volgt een herstel van de groei van het arbeidsvolume: het aantal banen van werknemers uitgedrukt in arbeidsjaren.

Conjunctuurklok december 2005



In een commentaar bij deze gegevens van de Conjunctuurklok schrijft een journalist onderstaande beweringen:

1 “De snellere groei van de indicator uitzenduren in vergelijking met de groei van de indicator arbeidsvolume past bij fase I.”

2 “In november en december van 2005 is sprake van economisch herstel en een beginnende opgang van de conjunctuur. Ik verwacht dat deze ontwikkeling zich in 2006 zal voortzetten en dat de arbeidsmarkt dan zal verkrappen.”

- a** Leg bewering 1 uit.
- b** Leg met behulp van de indicator bbbp uit dat er in december 2005 sprake is van economisch herstel.
- c** Beschrijf hoe de door de journalist verwachte verkrapping van de arbeidsmarkt tot stand komt:
- via de indicator uitvoer en,
 - via de indicator orders.

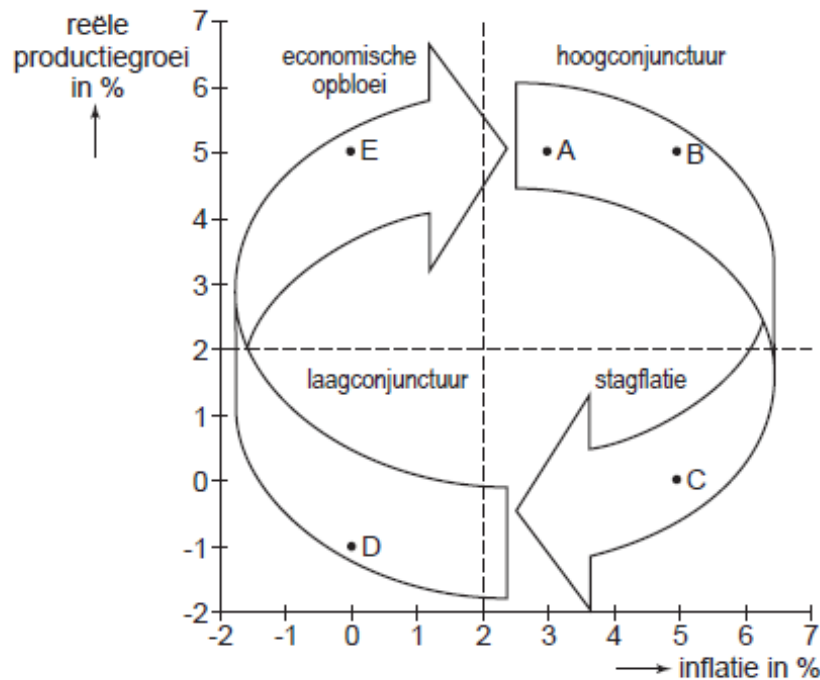
De groei van het bbbp wordt gemeten tussen dezelfde maanden van twee opeenvolgende jaren. Zo is de groei van het bbbp in december 2005 dus gemeten tussen december 2004 en december 2005.

Verder is gegeven dat de trendmatige groei van het bbbp 1,8% bedraagt.

- d** Bereken de procentuele groei van het bbbp in november 2005.

19 In de draaimolen van de conjunctuur

Twee belangrijke kengetallen in de economie zijn de inflatie en de reële productiegroei. Een figuur met deze beide kengetallen elk op één van de assen levert vier fases op. Dit is weergegeven in onderstaande figuur. Vanuit een hoogconjunctuur komt een economie terecht in een fase van stagflatie: een combinatie van stagnerende groei en hoge inflatie, die tot oplopende werkloosheid leidt. Dan volgt een fase van laagconjunctuur die vervolgens overgaat in een fase van 'economische opbloei'.

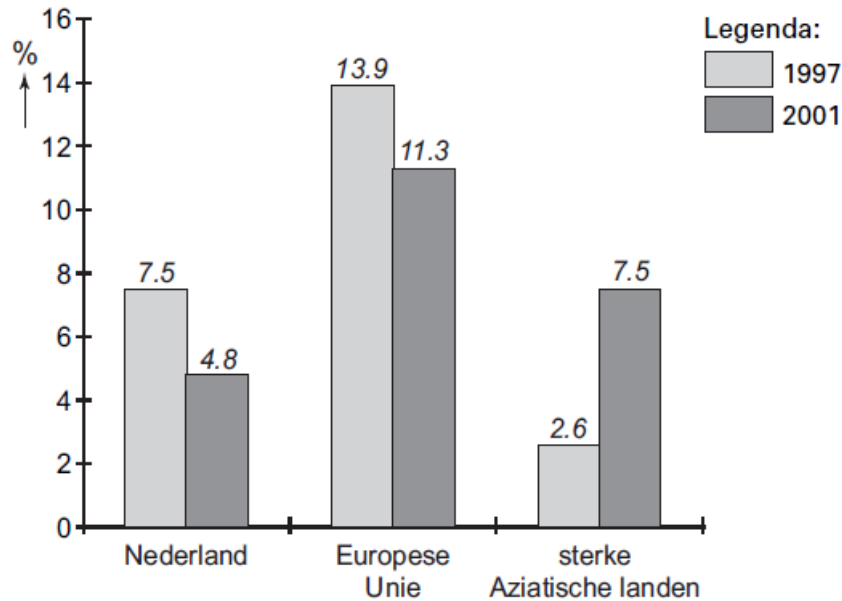


In bovenstaande figuur zijn vijf situaties waarin de economie zich op een bepaald moment kan bevinden, aangeduid met de letters A tot en met E.

- Beschrijf twee andere economische verschillen tussen een hoogconjunctuur en een laagconjunctuur, dan de verschillen in inflatie en reële productiegroei.
- Leg uit hoe, in een fase van hoogconjunctuur, vanuit situatie A situatie B kan ontstaan.
- Leg uit hoe, via een loon-prijsspiraal, vanuit situatie B situatie C kan ontstaan.
- Leg uit hoe, in een open economie, situatie D over kan gaan in situatie E.
- Leg uit waardoor, in een overgang van situatie D naar situatie E, de groei van de productiecapaciteit lager kan zijn dan de reële productiegroei.

20 Ellendemeter

Nederland deed het op economisch gebied in 2001 veel beter dan in 1997, althans als we de 'misère-indicator' van onderzoeksbureau Eurowatcher mogen geloven. Om de economische situatie internationaal te kunnen vergelijken, zijn diverse maatstaven in gebruik. Een van deze maatstaven is de misère-indicator die tot stand komt door het percentage werkloosheid en het percentage inflatie bij elkaar op te tellen. Bij het bepalen van de indicator wordt voor alle landen uitgegaan van gelijke methodes voor de bepaling van werkloosheid en van inflatie. In de figuur hieronder wordt voor een aantal gebieden in een tweetal jaren de misère-indicator weergegeven.



Enkele aanvullende beweringen uit het bijbehorende verslag van Eurowatcher:

bewering 1 – Tijdens de overgang van een opgaande naar een neergaande conjunctuur kan deze indicator gelijk blijven.

bewering 2 – De daling van deze indicator in Nederland is mede het gevolg van het feit dat de groei van de arbeidsproductiviteit achterblijft bij de economische groei.

bewering 3 – De stijging van de index in de sterke Aziatische landen kan gunstig zijn voor de economie van de landen van de Europese Unie (EU).

- a Leg uit waarom de misère-indicator tijdens de overgang van een opgaande naar een neergaande conjunctuur gelijk kan blijven.
- b Geef een verklaring voor bewering 2.
- c Geef een verklaring voor bewering 3.
- d Leg uit dat de stijging van de misère-indicator in de sterke Aziatische landen ook *ongunstig* kan zijn voor de EU.

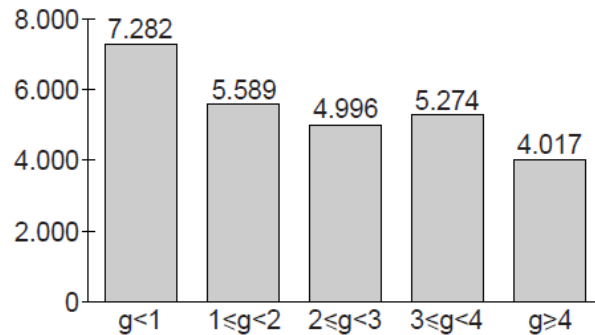
21 Reserves op de bank

Het gedrag van banken op het gebied van kredietverlening kan procyclisch werken. In tijden van laagconjunctuur willen banken een grotere kapitaalreserve aanhouden als buffer voor tegenvallers.

Met behulp van onderstaande figuren 1 en 2 kunnen het aantal bedrijfsfaillissementen, de groei van het bruto binnenlands product (bbp) en dit reserveringsgedrag van banken in een land met elkaar in verband worden gebracht.

figuur 1

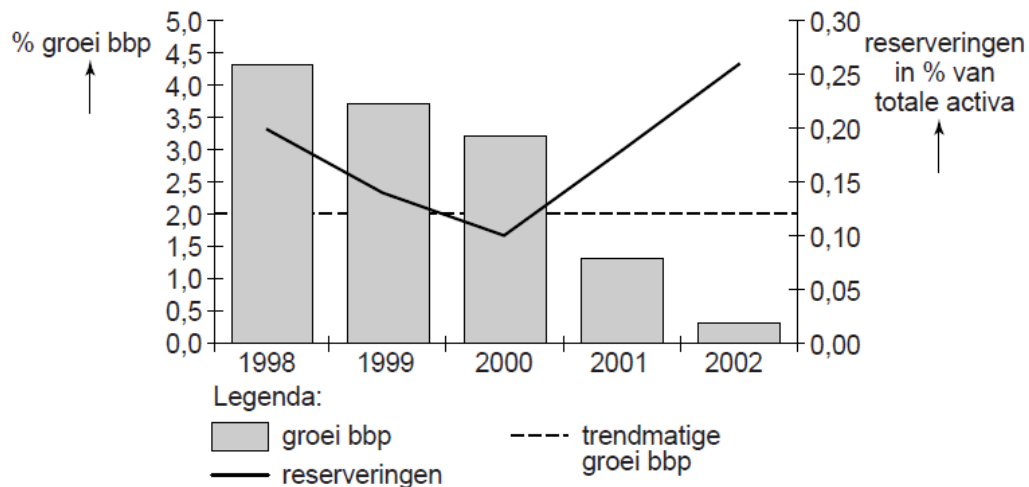
**jaarlijks aantal bedrijfsfaillissementen,
uitgesplitst naar jaarlijkse procentuele groei bbp**



g = jaarlijkse groei bbp in procenten; bijvoorbeeld $g < 1$ betekent dat de groei van het bbp kleiner is dan 1%

figuur 2

procentuele groei bbp en reserveringen van banken



Een econoom beweert dat uit een combinatie van gegevens uit de figuren 1 en 2 het totale aantal faillissementen in de periode 2000 tot en met 2002 geschat kan worden op ruim 18.000 bedrijven.

- Laat met een berekening zien hoe de econoom tot deze schatting komt.
- Leg uit hoe uit figuur 1 kan worden afgeleid dat een verandering van het aantal bedrijfsfaillissementen niet uitsluitend aan een verandering van de conjunctuur is toe te schrijven.
- Leg uit hoe het aantal bedrijfsfaillissementen van invloed kan zijn op het reserveringsgedrag van banken.
- Leg uit hoe het reserveringsgedrag van banken procyclisch kan werken in tijden van laagconjunctuur.

22 uit een krant (voorjaar 2000):

CPB: pas op met het uitgeven van meevallers

De discussie over de miljardenmeevallers op de begroting van de rijksoverheid mag niet leiden tot overhaaste investeringen in de samenleving. De krapte op de arbeidsmarkt, het risico van inflatie en oververhitting van de economie vragen om voorzichtigheid met de overheidsbestedingen. Dat concludeert het Centraal Planbureau (CPB) in het gisteren gepubliceerde Centraal Economisch Plan (CEP). Het CEP is de basis voor de discussie over de begroting voor 2001. Door de krapte op de arbeidsmarkt verwacht het CPB dat de werkloosheid dit jaar voor het eerst sinds dertig jaar tot onder de 200.000 personen zal dalen en nog maar 2,75 procent van de beroepsbevolking zal bedragen. Een econoom van het CPB erkende dat de krapte op de arbeidsmarkt het risico van een loonexplosie met zich meebrengt. Deze econoom stelde dat het daarom noodzakelijk is dat ouderen minder snel stoppen met werken, minder mensen in de WAO terechtkomen en meer mensen fulltime gaan werken. Met investeringen in de samenleving worden onder andere extra uitgaven voor personeel in de gezondheidszorg en het onderwijs bedoeld. Volgens de indeling die bij economen gebruikelijk is, worden deze uitgaven niet tot de overheidsinvesteringen gerekend.

a Noem een voorbeeld van een overheidsuitgave die door economen wel tot de overheidsinvesteringen wordt gerekend.

Door extra overheidsbestedingen kan de inflatie toenemen. De kans daarop is kleiner als het om overheidsinvesteringen gaat, omdat investeringen naast een bestedingseffect ook een capaciteitseffect hebben.

b Wat wordt bedoeld met het bestedingseffect van een investering?

c Leg uit dat de kans op toename van de inflatie kleiner is als de overheid meevallers uitgeeft aan investeringen in plaats van aan andere overheidsbestedingen.

In het krantenartikel worden ontwikkelingen genoemd die via de arbeidsmarkt de inflatie kunnen afremmen.

d Noem één van deze ontwikkelingen. Licht toe hoe hierdoor de inflatie kan worden afgeremd.

23 Het milieubeleid is een onderdeel van het door de overheid te voeren structuurbeleid.

a Wat is het doel van het (economisch) structuurbeleid?

b Waar ligt met name het verschil indien je het structuurbeleid vergelijkt met het conjunctuurbeleid?

c Welke van de volgende maatregelen behoort (behoren) tot het economisch structuurbeleid van de Nederlandse overheid? Motiveer telkens je antwoord.

1 De overheid verhoogt de uitgaven voor het middelbaar onderwijs ten behoeve van het Informatica onderwijs.

2 De overheid verplaatst de centrale directie van een staatsbedrijf van Den Haag naar Groningen.

3 De overheid verhoogt de uitgaven voor het onderhoud van rijksgebouwen ter stimulering van de bouwsector.

Maatregelen te nemen in het kader van het milieubeleid kunnen in strijd komen met andere door de overheid na te streven doelstellingen van economisch beleid.

d Noem drie doelstellingen van economisch beleid waarmee het milieubeleid in conflict kan komen.

e Geef een aan de werkelijkheid ontleend voorbeeld waaruit dit conflict blijkt.

f Maak duidelijk dat aantasting van het milieu zowel effect heeft op de toekomstige welvaart als op het toekomstige welzijn in Nederland.

24 In veel Europese landen kan de overheid ingrijpen bij ongewenste conjuncturele ontwikkelingen. Om te bepalen in welke fase van de conjunctuur een land zich bevindt, wordt gekeken naar conjunctuurindicatoren. De verandering van de voorraden eindproduct bij bedrijven is een voorbeeld van een conjunctuurindicator.

a Is een afname of een toename van de voorraden eindproduct een signaal voor een neergaande conjunctuur? Verklaar het antwoord.

Een andere conjunctuurindicator is het consumentenvertrouwen in de economie. Dit vertrouwen komt tot uiting in de ontwikkeling van de aankoop van duurzame consumptiegoederen.

b Leg uit dat een gestegen consumentenvertrouwen in de economie zowel oorzaak als gevolg van een opgaande conjunctuur kan zijn.

De aankopen van duurzame consumptiegoederen worden ook beïnvloed door de verwachte inflatie. Stel dat de consumenten in de toekomst een hogere inflatie verwachten.

c Wordt de aanschaf van duurzame consumptiegoederen op korte termijn hierdoor afgeremd of gestimuleerd? Verklaar het antwoord.

In het voorjaar van 1997 is een aantal Europese landen in een opgaande conjunctuurfase gekomen. In Groot-Brittannië is men toen uit vrees voor toenemende inflatie de conjunctuur gaan afremmen. Om een opgaande conjunctuur af te remmen kunnen als beleidsinstrumenten de belastingtarieven en de rentetarieven worden ingezet.

d Moeten de belastingtarieven worden verhoogd of verlaagd om een opgaande conjunctuur af te remmen? Verklaar het antwoord.

In Groot-Brittannië is gekozen voor een renteverhoging om de opgaande conjunctuur af te remmen. Deze renteverhoging heeft via koersstijging van het Britse pond tot afname van de export van Groot-Brittannië geleid.

e Hoe kan een rentestijging de opgaande conjunctuur afremmen?

f Leg uit dat de rentestijging in Groot-Brittannië tot koersstijging van het Britse pond heeft geleid.

g Leg uit dat een afname van de export van Groot-Brittannië een remmende invloed heeft op de conjunctuur in Groot-Brittannië.

25 **Economie groeit 5,0 procent**

Zo'n hoge groei in één kwartaal tijd komt zelden voor. Het BBP nam toe met 5,0 procent en kwam daarmee boven het gemiddelde van de afgelopen jaren. Toch is de economie nog niet oververhit. De belangrijkste oorzaken van deze sterke groei zijn het hoge consumentenvertrouwen en de verhoogde export naar de buurlanden.

Vorig jaar was economisch gezien al een goed jaar. Belangrijke economen waarschuwden toen al voor de gevaren van een oververhitte economie. De sterk stijgende productie kan leiden tot een personeelstekort. En dat zou op zijn beurt weer loonstijgingen en inflatie tot gevolg kunnen hebben.



a Waarom spreken economen hier van een hoogconjunctuur?

b Leidt een stijging van het nominale volume van het bbp zonder meer tot een stijging van het reële nationaal inkomen? Verklaar je antwoord.

c Noem een doelstelling van het economische beleid van de overheid die door economische groei in gevaar kan komen. Licht je antwoord toe.

d Verklaar hoe een stijgend personeelstekort in een land tot inflatie kan leiden.

e Welke maatregelen kan een overheid nemen als ze de dreigende oververhitting van de economie met Keynesiaanse maatregelen wil bestrijden?

21 Voorraad investeringen niet altijd positief.

Een van de belangrijkste kenmerken van de economische neergang was de snelle afbouw van de bedrijfsvoorraden. De voorraden van de verwerkende industrie daalden sneller dan in de laatste dertig jaar het geval was.

Dankzij de scherp verlaagde korte rente en de forse toename van de Amerikaanse consumentenbestedingen in het vierde kwartaal van 2001 werd het tegen het eind van het jaar weer interessant, en zelfs noodzakelijk, om de voorraden weer op te bouwen. Herbevoorrading droeg zeer positief bij aan het groeicijfer van 5,6% van het Amerikaanse BBP in het eerste kwartaal van dit jaar. (Robeco.nl)

- a Behoren de voorraadinvesteringen van bedrijven tot de netto-investeringen?
- b Leg uit waarom een stijgend bedrag van de afschrijvingen kan duiden op technologische vernieuwingen.
- c Waarom kan een stijging van de voorraadinvesteringen zowel een teken zijn van een positieve als van een negatieve ontwikkeling voor de economie.
- d Verklaar waarom een toename van de overheidsinvesteringen het gevolg kan zijn van anti-cyclisch begrotingsbeleid van de overheid.

22 Beantwoord de vragen op grond van de tekst hieronder.

Het gaat goed met het land: een eigen huis is voor steeds meer inwoners weggelegd. Er zijn echter flinke regionale verschillen in inkomen en welvaart. In 2003 heeft de Nederlander 10.050 euro te besteden. Het inkomen van Utrechtenaren is het hoogst: 10.950 euro. De rest van de Randstad doet daar nauwelijks voor onder. Het laagste besteedbare inkomen vinden we in Groningen met een jaarbedrag van 8.950 euro. Ook in Friesland, Flevoland en Overijssel komt het inkomen niet boven de 9.500 euro uit.

Index, juli 2003

- a Bereken hoeveel procent het besteedbaar inkomen van een Utrechenaar hoger is dan dat van een inwoner van Groningen (in 1 decimaal nauwkeurig).
- b Leg uit waarom de welvaart, in ruime zin opgevat, van een inwoner uit Groningen hoger kan zijn dan dat van een Utrechenaar.
- c Noem drie oorzaken voor het hoge welvaartsniveau in Nederland vergeleken met dat in een derdewereldland.

In 2003 heeft de gemiddelde Nederlander 15% meer te besteden dan in 1997. Als we rekening houden met de inflatie blijkt de stijging van het inkomen gemiddeld nog maar 2,5 procent te bedragen. De inwoners van de provincie Groningen zijn er in zes jaar tijd zelfs één procent op achteruitgegaan.

- d Welk soort inkomen is tussen 1997 en 2003 gestegen: het nominale inkomen, het reële inkomen of beide? Verklaar je antwoord.
- e Laat met een berekening zien dat de prijzen tussen 1997 en 2003 met 17,1% zijn gestegen.

23 Lees eerst het volgende bericht en beantwoord vervolgens de vragen.

WWF waarschuwt: het gaat slecht met de natuur

Sinds 1970 is meer dan 30 procent van de natuur verwoest. De druk op de natuur veroorzaakt door de menselijke consumptie is in de afgelopen 30 jaar verdubbeld vanwege de toegenomen welvaart. En die druk neemt nog elke dag toe volgens een baanbrekend rapport van het Wereld Natuur Fonds (WWF). In het rapport wordt een index geïntroduceerd, waaraan de stand van de natuur valt af te lezen, de Living Planet Index (LPI). Die index is samengesteld uit drie andere: een bossenindex, een zoetwaterindex en een oceanenindex. Een van de ernstigste problemen is de uitputting van de voorraden zoet water. De helft van de toegankelijke voorraad wordt

opgebruikt door mensen. Dat is twee keer zoveel als in 1970. De bevolkingsgroei is één van de oorzaken van de aanslag op de natuur, maar volgens het rapport is de belangrijkste reden de toenemende individuele consumptie. De gemiddelde Amerikaan consumeert vijf keer zoveel als een Afrikaan en drie keer zoveel als een Aziat. Maar de consumptieve groei in Aziatische landen als China en India is gigantisch.

- a Volgens velen zijn de Amerikanen de grote vervuilers. Ook in dit bericht spreekt de journalist over de “gemiddelde Amerikaan”. Toch verbruikt men in Azië in totaal meer van de natuurlijke hulpbronnen dan de Amerikanen. Geef daarvoor de verklaring.
- b Leg uit waarom de zoetwaterindex verslechtert bij een de toenemende welvaart?
- c Het Wereld Natuurfonds legt een groot deel van de verantwoordelijkheid voor de aantasting van de natuur bij de landsregeringen, maar ook individuele burgers dragen volgens hen schuld. Volgens het Wereldnatuurfonds hebben beide partijen een eigen verantwoordelijkheid. Verklaar wat deze natuurorganisatie daarmee bedoeld.
- d Noem voor beide partijen een manier waarop zij kunnen bijdragen aan een hogere LPI.

- 24 Veel bedrijven laten zich bij hun investeringsbeslissingen leiden door winstverwachtingen. Daarbij spelen zaken als de rentestand, het belastingklimaat en de bezettingsgraad van hun productiecapaciteit een rol.

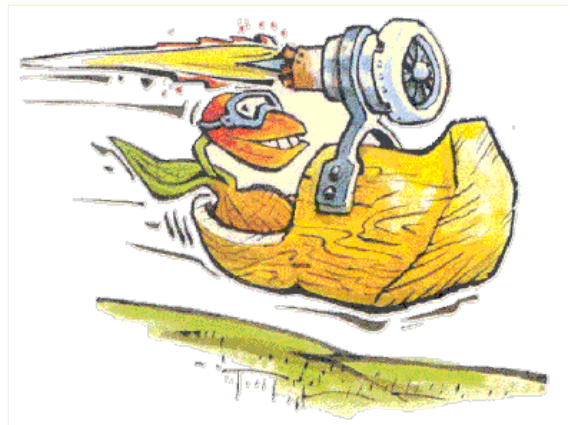
Welk verband kun je leggen tussen investeringen en

- a) de rente?
- b) het belastingklimaat?
- c) de bezettingsgraad?

Bedrijven zoeken altijd naar de gaten in de markt. Zij willen hun concurrenten voor zijn.

Dat betekent niet alleen dat zij op zoek zijn naar nieuwe producten, maar ook naar nieuwe manieren om bestaande producten voort te brengen. Als bedrijven deze nieuwe productieprocessen of andere vernieuwingen invoeren, spreek je van innovatie.

- d Welk onderscheid maken economen tussen proces- en productinnovatie
- e Verklaar waarom de concurrentiepositie van een bedrijf dat technologische vernieuwingen doorvoert, kan verbeteren.



- 25 Als bedrijven investeren levert bestedingen en werkgelegenheid op in de sector die deze “investeringsgoederen” voortbrengt. Deze Investerings verhogen echter ook de productiecapaciteit van het bedrijf, tenzij je te maken hebt met een vervangingsinvestering natuurlijk. Investerings hebben dus zowel een bestedingseffect als een capaciteitseffect. Het bestedingseffect van een investering is al op zeer korte termijn merkbaar. Het capaciteitseffect niet.

- a Verklaar waarom je het capaciteitseffect pas op langere termijn kunt waarnemen.

De overheid draagt ook bij aan de totale bestedingen. Dat doet zij zowel via haar uitgaven als via haar inkomsten. Als de overheid bijvoorbeeld meer huizen en wegen laat bouwen, nemen de bestedingen bij de bouw- en aannemersbedrijven toe. De overheidsbestedingen (O) zijn daarmee een onderdeel van de totale bestedingen.

- b Beredeneer welk gevolg bezuinigingen op de overheidsbestedingen kunnen hebben op de effectieve vraag.

Maar ook de inkomstenkant van de overheidsbegroting heeft gevolgen voor de effectieve vraag. Een verhoging van de inkomstenbelastingtarieven bijvoorbeeld leidt tot lagere bestedingen door het publiek.

- c** Op welke wijze zou de regering via de inkomstenkant van de overheidsbegroting de nationale consumptie en de investeringen moeten beïnvloeden als zij bestedingsinflatie wil voorkomen?

In deze module heb je geleerd dat de overheidsbestedingen onder andere bestaan uit de ambtenarensalarissen ('personele overheidsconsumptie') en materiële uitgaven.

- d** Verwerk de volgende begrippen in een schema:
Overheidsconsumptie, overdrachtsuitgaven, materiële overheidsconsumptie, overheidsinvesteringen, overheidsuitgaven, overheidsbestedingen en personele overheidsconsumptie.
- e** Waarom rekenen we de overdrachtsuitgaven niet tot de effectieve vraag?
- f** Geef van de volgende overheidsuitgaven aan tot welke categorie ze horen.
- 1 Het salaris van een docente op het vwo.
 - 2 De betaling van de energienota van het gemeentehuis.
 - 3 Een onderzoekssubsidie aan staalbedrijf Cores.
 - 4 De bouw van een viaduct over de A16.

- 26** In een land consumeren de gezinnen € 150 miljard, investeren de bedrijven netto € 50 miljard en besteedt de overheid netto € 40 miljard. De export bedraagt € 75 miljard, terwijl de import € 70 miljard bedraagt.

De productiecapaciteit van dit land is € 260 miljard.

- a** Bereken de omvang van de effectieve vraag.
- b** Hoe groot is het nationale product?
- c** Bereken de bezettingsgraad.
- d** Is er in dit land sprake van onderbesteding? Motiveer je antwoord.
- e** Stel dat de bestedingen met € 30 miljard euro toenemen. Zullen de prijzen in het land daardoor stijgen? Verklaar je antwoord.

- 27** Als je spreekt over werkloosheid, moet je wel duidelijk maken over welk soort werkloosheid je het hebt. Hoe noem je de werkloosheid:

- a** die je kunt bestrijden door de effectieve vraag te verhogen?
- b** die voorkomt in een land waar de hele productiecapaciteit al volledig is ingeschakeld?

In een land bestaat de beroepsbevolking uit 9 miljoen mensen. Hun gemiddelde arbeidsproductiviteit bedraagt € 40.000 en 20% van de beroepsbevolking is werkloos. De bezettingsgraad van de productiecapaciteit is 90%.

Bereken met behulp van deze gegevens:

- c** het nationale product.
- d** de productiecapaciteit.
- e** de stijging van de productie die in dit land nog mogelijk is.
- f** Hoe hoog is de werkloosheid en verdeel die (indien mogelijk) in conjunctuurwerkloosheid en structuurwerkloosheid.

- 28** De beroepsbevolking in een land bestaat uit 8 miljoen mensen. Het aantal bezette arbeidsplaatsen is maar 7,5 miljoen, terwijl dit bij een volledig ingeschakelde productiecapaciteit 7,8 miljoen bedraagt. De productiecapaciteit bedraagt € 390 miljard.

- a** Bereken de omvang van de structuurwerkloosheid en de conjunctuurwerkloosheid?



- b Hoe hoog is het nationale product of nationaal inkomen? Laat je berekening zien
- c Om de werkloosheid volledig op te lossen, kunnen vakbonden en werkgeversorganisaties besluiten de arbeidstijd te verkorten. Met hoeveel procent moet de arbeidstijd worden verkort om bij een onveranderde effectieve vraag volledige werkgelegenheid te krijgen? Laat je berekening zien!

29 Advies DNB: Verhoog belasting om economie te matigen!

De Nederlandsche Bank (DNB) dringt bij de regering aan op belastingverhoging om de groei van de economie te matigen.

"Het huidige beleid van lastenverlichting bevordert namelijk de groei van de economie", aldus de bank, die dit ongewenst vindt. In hun verkiezingsprogramma's beloofden alle grote partijen meer of minder grote lastenverlichtingen en uitgavenverhogingen voor gezondheidszorg en milieu. DNB wijst de regering er op dat het huidige beleid strijdig is met het ook door Nederland onderschreven Stabiliteitspact in EMU-verband. Dat betekent dat er maar een beperkt tekort mag zijn in slechte jaren, maar dan moet daar een overschot in goede jaren tegenover staan".

- a Is het hier door DNB voorgestelde beleid anti-cyclisch? Motiveer je antwoord.
- b Volgens economen werkt anti-cyclisch begrotingsbeleid in een democratie niet altijd. Is dit artikel een bevestiging of juist een ontkenning van deze stelling? Licht je antwoord toe met een zinsnede uit de tekst.
- c DNB stelt dat het huidige beleid in strijd is met het stabiliteitspact. Noem een doelstelling van het stabiliteitspact in EMU-verband en geef aan waarvoor dat bedoeld is.
- d Welke van de volgende maatregelen behoort (behoren) tot het economisch conjunctuurbeleid van de Nederlandse overheid? Motiveer telkens je antwoord.
 - A De regering verhoogt de uitgaven voor het onderwijs ten behoeve van het Informatica Stimuleringsproject.
 - B Het parlement stemt in met de aanleg van een hogesnelheidstrein naar Groningen.
 - C De regering verhoogt de uitgaven voor het onderhoud van rijksgebouwen ter stimulering van de bouwsector.

30 *Het directoraat-generaal Regionaal Beleid is de dienst van de Europese Commissie die zich bezighoudt met de Europese acties ten behoeve van de economische en sociale ontwikkeling van de minst begunstigde regio's van de Europese Unie overeenkomstig de artikelen 158 en 160 van het Verdrag. De ondersteuning van de regionale ontwikkeling is van essentieel belang voor de stabiliteit van de Europese Unie. Het is de bedoeling de concurrentiekracht en de werkgelegenheid te vergroten door er mede voor te zorgen dat de minst welvarende regio's en de in structurele moeilijkheden verkerende regio's duurzame ontwikkeling tot stand kunnen brengen door zich aan de nieuwe situatie op de arbeidsmarkt en aan de wereldwijde concurrentie aan te passen. (http://ec.europa.eu/dgs/regional_policy/index_nl.htm)*

- a Geef in elk van de onderstaande gevallen gemotiveerd aan of er sprake is van regionaal beleid of van sectorbeleid.
 - 1 De minister van Economische Zaken subsidieert de ontwikkeling door Philips van superchips voor consumentenelektronica.
 - 2 De regering verstrekt het staalbedrijf Cores € 180 miljoen krediet.
 - 3 De provincie Flevopolder krijgt € 20 euro subsidies voor de ontwikkeling van nieuw landschapsbeleid.
 - 4 Het hoofdkantoor van het CBS verhuist naar Limburg.
- b Noem een overeenkomst en een verschil tussen sectorbeleid en regionaal beleid.

Het milieubeleid van de overheid omvat een breed scala aan maatregelen.

- c Bedenk drie voorbeelden van concrete maatregelen, die je tot het milieubeleid van de overheid kunt rekenen.

Het economische beleid van de overheid is gericht op vijf doelstellingen, namelijk volledige werkgelegenheid, een stabiel prijsniveau, evenwicht op de betalingsbalans, een rechtvaardige inkomensverdeling en een duurzame economische groei.

- d Noem een doelstelling waarmee het milieubeleid in conflict kan komen. Licht je antwoord kort toe.

Op een proefboerderij in Lelystad onderzoeken wetenschappers de effecten van verrijkt veevoer op de melk- en mestproductie van koeien. Door het nieuwe voer moeten de koeien meer melk en tegelijkertijd minder mest produceren.

Ook zoeken zij naar een nieuwe manier om het mestprobleem op te lossen: het vergisten van mest

- e Van welke productiefactoren verbetert door dit onderzoek de kwaliteit? Motiveer je antwoord.
f Kun je dit gesubsidieerde onderzoek tot het structuurbeleid van de overheid rekenen? Licht je antwoord toe.

31 Grote stijging fileschade voor bedrijfsleven

Op basis van de eerste cijfers over 2006 signaleren TLN en EVO een grote stijging van de fileschade. Vorig jaar daalde de economische schade nog met drie procent. De stijging is niet alleen het gevolg van een toename van de files, maar ook van wegwerkzaamheden. EVO en TLN dringen daarom aan op een versnelde aanpak van de grootste knelpunten.

Een goed infrastructuurbeleid is gericht op het soepel laten verlopen van het vervoer. Welke van onderstaande beweringen is juist? Verklaar telkens je keuze. (*Betty Aalbers, logistiek nieuws 2006*)

Welke van onderstaande beweringen is juist? Verklaar telkens je keuze.

- a Het infrastructuurbeleid is onderdeel van het structuurbeleid, omdat mede daardoor het investeringsklimaat verbetert.
b Elektronische tolheffing kan een vorm van infrastructuurbeleid zijn.
c De aanleg van de HSL-lijn maakt deel uit van het infrastructuurbeleid.

- 32 In Reeland is sprake van volledige werkgelegenheid. De gemiddelde arbeidsproductiviteit bedraagt € 40.000 per arbeidsjaar. Het nationale product is in 2003 € 600 miljard. De jaarlijkse groei van de beroepsbevolking bedraagt 2,5%.

- a Hoeveel arbeidsjaren werk was er in 2003?

In 2005 stijgt de gemiddelde arbeidsproductiviteit tot € 42.000. Het nationale product is nog steeds € 600 miljard.

- b Hoe groot is de werkgelegenheid in 2005?

De beroepsbevolking van Reeland bestond in 2003 uit 15 miljoen mensen.

- c Bereken de gevolgen van de groei van de beroepsbevolking en de arbeidsproductiviteit voor de situatie op de arbeidsmarkt.
d Hoe noem je de ontstane werkloosheid?

33 Nulgroei Limburgse economie over heel 2005 niet uit te sluiten

De Belgische economie is in de eerste maanden van dit jaar stilgevallen. In het eerste kwartaal bleef de economische groei onveranderd in vergelijking met het laatste kwartaal van 2004. Het consumentenvertrouwen, dat al in april was verzwakt, blijft volgens de Nationale Bank in een snel tempo achteruit gaan. De werkloosheid zal verder toenemen. De indicator heeft intussen zijn laagste peil sedert oktober 2003 bereikt. Ook het ondernemersvertrouwen blijft erg zwak

(kvklimburg.voka.be)

Om de werkgelegenheidsgevolgen van een 'nulgroei' op te vangen, kan een regering verschillende keuzes maken.

- a** Leg uit hoe de regering via arbeidstijdverkorting er voor kan zorgen dat de totale beroepsbevolking werk heeft?
- b** Waarom leidt een minder kapitaalintensieve manier van produceren tot een afname van de werkloosheid?

Als je wilt dat iedereen een baan heeft en evenveel blijft verdienen, kan je economische groei niet afwijzen. Maar ook de verbetering van de koopkracht kan een reden zijn voor meer productie. Maar economische groei heeft ook gevolgen voor de leefomgeving.

In Nederland gaat de overheid ervan uit dat economische groei noodzakelijk is. Maar zij vindt dat economische groei niet ten koste van alles mag gaan. Politici spreken dan ook liever over een duurzame of evenwichtige economische groei.

Stel dat de beroepsbevolking in een periode met twee procent toeneemt en dat de gemiddelde arbeidsproductiviteit in diezelfde periode met vijf procent is gestegen. De economische groei in die periode is ruim zeven procent.

- c** Noem twee oorzaken waardoor de beroepsbevolking kan groeien.
- d** Noem twee redenen waardoor de gemiddelde arbeidsproductiviteit kan stijgen.
- e** Wat verstaan we onder duurzame economische groei
- f** Was er in de betreffende periode sprake van evenwichtige economische groei? Licht je antwoord toe.

- 34** Onderzoek heeft aangetoond dat een kapitaalintensieve productiewijze in veel gevallen meer milieuvervuiling met zich meebrengt dan een arbeidsintensieve productiewijze. De toenemende mechanisering en automatisering, waardoor een grotere kapitaalintensiteit ontstaat, is één van de oorzaken van structuurwerkloosheid. Je zou dan ook kunnen zeggen dat grotere structurele werkloosheid veroorzaakt door een hoge kapitaalintensiteit, samen gaat met een grotere vervuiling.

- a** Geef een voorbeeld van een kapitaalintensieve bedrijfstak die sterk vervuילend is.
- b** Noem naast mechanisering en automatisering nog een oorzaak van structuurwerkloosheid.

In een land bedraagt het bbp € 200 miljard. Het land kampt met structuurwerkloosheid en milieuvervuiling.

De gemiddelde arbeidsproductiviteit is € 25.000. Verder zijn er in dat land 8,8 miljoen arbeidskrachten beschikbaar.

Op advies van het IMF streeft de regering van het land voor het komende jaar naar een 'selectieve' economische groei van 0,8%. Ook wil de regering de werkloosheid terugdringen tot 400.000 arbeidskrachten. Daartoe wil zij de kapitaalintensiteit verminderen, wat zal leiden tot een lagere arbeidsproductiviteit.

- c** Bereken de omvang van de werkgelegenheid.
- d** Hoeveel procent van de beroepsbevolking is zonder baan? Licht je antwoord toe met een berekening.
- e** Wat bedoelt de regering in dit verband met *selectieve* economische groei?
- f** Leg uit waarom een verminderde kapitaalintensiteit tot een lagere arbeidsproductiviteit leidt.
- g** Hoe groot zal de arbeidsproductiviteit moeten worden om beide doelstellingen (groei en werkgelegenheid) te realiseren?

- 35** In het kader van haar economische politiek probeert de overheid in een land de volgende doelstellingen te realiseren:

- een evenwichtige arbeidsmarkt
- een evenwichtige betalingsbalans

- een stabiel prijsniveau
- evenwichtige (duurzame) groei
- een rechtvaardige inkomensverdeling

Het realiseren van de ene doelstelling kan het realiseren van een andere belemmeren.

Stel dat er in dit land sprake is van conjunctuurwerkloosheid. Om die werkloosheid te bestrijden verlaagt de overheid het tarief van de inkomstenbelasting. Dit kan in de toekomst echter leiden tot een verslechtering van het saldo op de betalingsbalans en tot bestedingsinflatie.

- a** Leg uit dat door deze tariefsverlaging de conjunctuurwerkloosheid kan verminderen.
- b** Beredeneer dat deze tariefsverlaging kan leiden tot een verslechtering van het saldo op de lopende rekening van de betalingsbalans.
- c** Leg uit dat deze tariefsverlaging kan leiden tot bestedingsinflatie?

Met het oog op een evenwichtige (duurzame) groei voert de regering van dit land milieubeleid. Zij hanteert daarbij onder andere de belastingen als beleidsinstrument. Zo wordt besloten dat burgers geen belasting hoeven te betalen over rente op obligaties die worden uitgegeven om milieuvriendelijke investeringen te financieren.

- d** Leg uit dat door deze vorm van milieubeleid de secundaire inkomensverdeling schever kan worden.

- 36** Het kabinet heeft de ambitie om de welvaart zowel in enge als in ruime zin te bevorderen. De ministers zien het daarom als een belangrijke opgave om de Nederlandse consumenten en producenten duidelijk te maken waarop het milieubeleid is gericht. Binnen de door het milieubeleid gestelde grenzen kunnen producenten en consumenten dan kiezen voor duurzame groei. Het kabinet wil langs verschillende lijnen dit gebied en het milieubeleid verder vormgeven. In het Nationaal Milieubeleidsplan (NMP) staat daarover samengevat onder andere:

- * Verbetering van het gebruik van het milieu blijft nodig, evenals het afspreken van een duidelijke en consequente koers voor de langere termijn.
- * Voor het bereiken van een duurzame economische groei is stimulering vereist van de hiervoor essentiële ontwikkeling van technologie en kennis.
- * Het draagvlak voor het milieubeleid moet groter worden. Daarom streeft de regering ernaar het milieubeleid meer dan vroeger in te passen in een totaal omgevingsbeleid.
- * Het kabinet wil het milieu meer tot uitdrukking laten komen in de prijzen. Zij wil de marktwerking nog meer als instrument inzetten bij haar milieubeleid.
- * Nog sterker dan voorheen zal de Nederlandse overheid proberen de internationale krachten te bundelen tot een effectief internationaal milieubeleid.

- a** Wat is het doel van het NMP?
- b** Behoort het NMP tot het conjunctuur- of tot het structuurbeleid van de overheid? Motiveer je antwoord.
- c** Verklaar waarom de ontwikkeling van kennis en techniek essentieel is voor een duurzame economische groei.
- d** Op welke manier kan de marktwerking bijdragen aan een beter milieu?
- e** In eerdere NMP-plannen stond sanering van vervuilde lucht, bodem en verontreinigd water centraal. Nu komt er een nieuwe fase in het beleidsplan, namelijk dat van het milieubeheer. Wat is het essentiële verschil tussen beide fasen?

- 37** Begin 2005 bevond de Reelandse economie zich in een ernstige recessie. Verschillende stimulerende maatregelen die in de loop van 2005 werden genomen, droegen bij tot het herstel van de Reelandse economie.

Eén van de stimulerende maatregelen hield in dat de Reelandse centrale bank de rente verlaagde.

- a** Leg uit dat een renteverlaging de gezinsconsumptie kan stimuleren.

Naast de gezinsconsumptie bestaan de bestedingscategorieën overheidsbestedingen, export en investeringen.

- b** Noem een bestedingscategorie die in het algemeen ongevoelig is voor een binnenlandse renteverlaging. Geef daarvoor de verklaring.

Met een bestedingsimpuls ter waarde van 132 miljard euro droeg de Reelandse overheid in 2005 bij tot het stimuleren van de economie. Stel dat deze bestedingsimpuls van de Reelandse overheid uitsluitend bestond uit een toename van de overheidsbestedingen. Door het multipliereffect (sneeuwbaaleffect) van deze bestedingsimpuls werd een toename van het nationale inkomen met meer dan 132 euro miljard verwacht.

- c** Beschrijf hoe het bedoelde multipliereffect tot stand komt.

Stel dat de bestedingsimpuls van de Reelandse overheid uitsluitend had plaatsgevonden in de vorm van een verlaging van de loonbelasting. Zo'n belastingverlaging kan invloed hebben op zowel de conjunctuurwerkloosheid als op de structuurwerkloosheid.

- d** Leg uit dat door een verlaging van de loonbelasting de *kwantitatieve structuurwerkloosheid* kan verminderen.

De grootste bijdrage aan het herstel van de Reelandse economie is echter geleverd door het buitenland.

- e** Blijkt deze bijdrage uit een verbetering of uit een verslechtering van het saldo op de lopende rekening van de betalingsbalans van Reeland? Verklaar je antwoord.

De sterke groei van de bestedingen in Reeland in het begin van 2006 leidde tot een toenemende vrees voor hogere inflatie.

- f** Onder welke voorwaarde leidt een sterke groei van de bestedingen tot een toename van de inflatie?

- 38** In 2005 bracht de Reelandse regering het Nationaal Milieubeleidsplan Plus (NMP-plus) uit. Enkele maatregelen uit het NMP-plus zijn:

- Gebruikers van vervuilende goederen moeten heffingen betalen (bijvoorbeeld heffingen op benzine en andere brandstoffen).
- Producenten van vervuilende goederen moeten heffingen betalen (bijvoorbeeld heffingen op kunstmest en bestrijdingsmiddelen).
- Bedrijven worden verplicht tot milieu-investeringen (bijvoorbeeld installaties om de uitstoot van giftige stoffen te beperken).
- De overheid gaat meer in het milieu investeren (bijvoorbeeld zuiveringsinstallaties, openbaar vervoer).

- a** Ook als de overheid de producenten heffingen laat betalen, kan de consument daarvan nadeel ondervinden. Geef daarvoor een verklaring.

- b** Door het verplichtstellen van milieu-investeringen kan op korte termijn de werkgelegenheid in ons land toenemen. Geef daarvoor een verklaring.

De gevolgen van het NMP-plus voor de werkgelegenheid op langere termijn zijn sterk

- afhankelijk van de milieumaatregelen in het buitenland.
- c** Leg uit dat in Nederland werkgelegenheid verloren kan gaan als het buitenland minder strenge milieumaatregelen neemt dan Nederland.

Een van de knelpunten van het NMP-plus is de financiering van de overheidsinvesteringen. Volgens sommigen worden die investeringen pas betaalbaar bij voldoende economische groei.

- d** Leg uit dat bij economische groei de overheid haar milieu-investeringen gemakkelijker kan financieren.
- e** Anderen benadrukken juist dat een beperking van de economische groei nodig is om de welvaart te doen toenemen. Geef daarvoor een verklaring.

- 39** In de periode 2004-2005 daalde in Reeland de spaarquote. In diezelfde periode groeide de economie in Reeland met meer dan drie procent. Ondanks deze sterke groei was er toch vrijwel geen sprake van inflatie.

- a** Welke maatstaf wordt in publicaties doorgaans gebruikt voor de groei van de economie?
- b** Leg uit in welk geval een sterke groei van de economie bij een gegeven productiecapaciteit *niet* hoeft te leiden tot inflatie.
- c** Leg uit dat de daling van de spaarquote de groei van de economie kan hebben bevorderd.

Door de groei van de economie daalde de totale werkloosheid als percentage van de beroepsbevolking van 10,3 procent in 2004 tot 8,9 procent in 2005. Dat kwam neer op een afname van het aantal werklozen met 500.000 tot in totaal 2,5 miljoen. Het aantal langdurig werklozen bleef echter onveranderd 1,5 miljoen.

- d** Bereken de *procentuele* stijging van het aandeel van de langdurige werkloosheid in de totale werkloosheid in 2005 ten opzichte van 2004.
- e** Leg uit waardoor langdurig werklozen ook bij een groeiende economie niet vaak een baan aangeboden krijgen.

Ondanks de groei van de economie verbeterde de financiële positie van veel Reelanders nauwelijks. Dat kwam onder meer door een stijging van de belastingdruk. Zo werd de omzetbelasting (BTW) op energie verhoogd van 8 naar 17,5 procent.

- f** Leidt deze verhoging van de omzetbelasting tot een lager besteedbaar inkomen of tot een lagere koopkracht? Verklaar het antwoord.

40 Economische kringloop

Het begrotingsbeleid van de rijksoverheid kan zowel via de ontvangsten als via de uitgaven worden gevoerd.

- a** Noem twee ontvangsten van de rijksoverheid die *niet* tot de belastingontvangsten worden gerekend.

Met het begrotingsbeleid kan de rijksoverheid proberen zowel de conjuncturele als de structurele werkloosheid te bestrijden. Bij structurele werkloosheid wordt onderscheid gemaakt tussen kwantitatieve en kwalitatieve structuurwerkloosheid.

De afgelopen jaren heeft de rijksoverheid de loonbelasting verlaagd door het arbeidskostenforfait voor werkenden (aftrekpost in verband met beroepskosten) te verhogen.

- b** Leg uit dat door de verlaging van de loonbelasting de conjuncturele werkloosheid kan verminderen.
- c** Leg uit dat door de verhoging van het arbeidskostenforfait via de aanbodzijde van de arbeidsmarkt de *kwantitatieve* structuurwerkloosheid kan verminderen.

De rijksoverheid streeft al enkele jaren naar een beperking van het financieringstekort. Stel dat het nationale inkomen in een bepaald jaar 500 miljard euro bedraagt en het financieringstekort 25 miljard euro, dat is 5% van het nationale inkomen. Stel verder dat er sprake is van een conjuncturele neergang en dat het nationale inkomen daardoor gaat dalen.

Stel dat de regering in de gegeven situatie het bedrag van het financieringstekort aanvankelijk wenst te handhaven op 25 miljard euro.

- d** Leg uit dat dit beleid pro-cyclisch werkt.

Stel vervolgens dat de regering in de gegeven situatie het financieringstekort bij nader inzien wenst te handhaven op 5% van het nationale inkomen.

- e** Leg uit dat het pro-cyclische effect in dat geval groter is dan bij vraag d.

De uitgaven van de rijksoverheid bestaan uit drie categorieën: overdrachten, consumptie en investeringen. In het kader van haar structuurbeleid streeft de regering naar een verandering in de samenstelling van de uitgaven.

- f** Van welke van de genoemde uitgavencategorieën moet het aandeel in de totale overheidsuitgaven in het kader van het structuurbeleid toenemen? Verklaar het antwoord.

41 Achter de schermen van de groei

In de tabellen 1 en 2 staat een zevental gegevens over de economische ontwikkeling van Nederland in de laatste drie decennia van de vorige eeuw.

tabel 1

		1971	1980	1981	1990	1991	2000
1	beroepsbevolking (<i>× 1.000 personen</i>)	5.139	5.437	5.481	6.013	6.096	7.495
2	werkgelegenheid (<i>× 1.000 personen</i>)	5.072	5.243	5.174	5.594	5.696	7.240
3	werkgelegenheid (<i>× 1.000 arbeidsjaren</i>)	4.831	4.916	4.850	5.203	5.273	6.512
4	werkloze beroepsbevolking (%)	...	3,6	5,6	7,0	6,6	3,4
5	reële arbeidsproductiviteit per arbeidsjaar (1970=100)	103,5	135,4	137,8	170,0	171,3	197,0

tabel 2

	<i>gemiddelde % verandering per jaar</i>	1971 – 1980	1981 – 1990	1991 – 2000
6	reëel nationaal product	2,9	2,2	2,7
7	reële loonkosten per arbeidsjaar	3,1	-0,1	0,8

- a Bereken het percentage voor de werkloze beroepsbevolking in 1971.
 b Laat zien, met een vergelijking van de gegevens in de regels 2 en 3, welke ontwikkeling de stijging van de werkloze beroepsbevolking in de periode 1981-1990 heeft afgeremd.

Terugkijkend op de laatste drie decennia van de vorige eeuw trekt een econoom in 2001 een aantal conclusies. Daarbij betreft hij ook de loonmatiging die hij omschrijft als de situatie waarbij een beperkte loonstijging leidt tot een daling van de reële loonkosten per eenheid product.

conclusie 1

In de periode 1971-1980 werd de economische groei vooral veroorzaakt door een groei van de arbeidsproductiviteit en nauwelijks door een groei van het arbeidsvolume.

conclusie 2

In de periode 1981-1990 was er sprake van loonmatiging.

conclusie 3

In het laatste decennium van de vorige eeuw was de forse banengroei de motor achter de economische groei.

- c Is conclusie 1 juist? Verklaar het antwoord met een berekening op basis van tabel 1.
 d Geef de onderbouwing voor conclusie 2, door gegevens uit tabel 1 en tabel 2 te combineren.
 e Leg uit op welke manier een forse banengroei zowel oorzaak als gevolg kan zijn van economische groei.

42 Schrijfpdracht

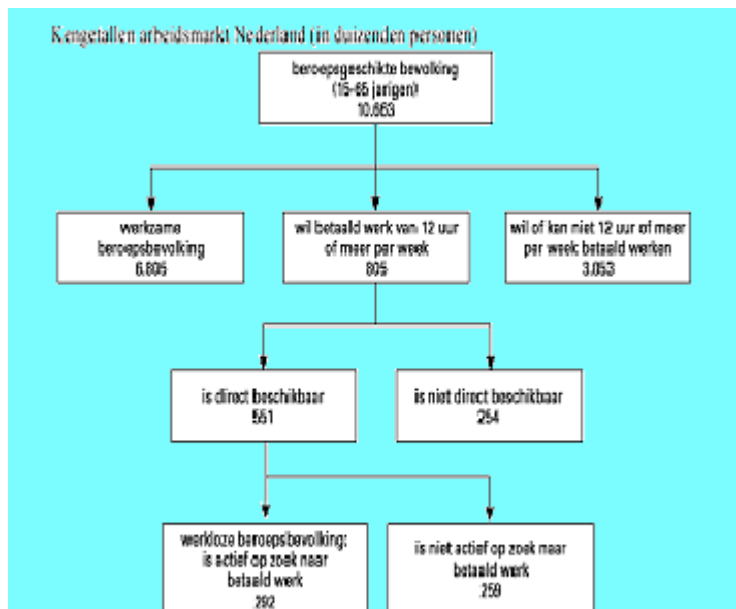
Bij deze opgave moet je gebruik maken van de gegevens uit de figuren aan het einde van deze opgave

Kansen kunnen keren op de arbeidsmarkt

Er heerst krapte op de Nederlandse arbeidsmarkt. Het arbeidsmarktbeleid van de overheid is tot nu toe vooral gericht geweest op de werkloze beroepsbevolking. Echter, in een situatie van krapte op de arbeidsmarkt zijn maatregelen gewenst die zorgen voor vergroting van het arbeidsaanbod om daarmee te zorgen voor het behoud van een evenwichtige economische groei.

De overheid heeft diverse instrumenten ter beschikking om de situatie op de arbeidsmarkt te beïnvloeden.

De overheid wil een advies dat zowel aangeeft waarom vergroting van het arbeidsaanbod nodig is als ook hoe zij het best ervoor kan zorgen dat deze vergroting optreedt. Hiertoe heeft ze een onderzoek laten doen waaruit de gegevens op de volgende



pagina naar voren zijn gekomen. De kans op betaald werk wordt daarbij bepaald door de vraag op de arbeidsmarkt.

Schrijf het advies waarin de volgende aspecten naar voren komen.

- a** Een argument waaruit blijkt dat vergroting van het arbeidsaanbod in een situatie van krapte op de arbeidsmarkt nodig is om te zorgen voor het behoud van economische groei.
- b** Een argument waaruit blijkt dat er, gegeven de situatie aan de aanbodkant van de arbeidsmarkt, vergroting van het arbeidsaanbod mogelijk is.
- c** Een argument waaruit blijkt dat het, gegeven de situatie aan de vraagkant van de arbeidsmarkt, realistisch is het beleid te richten op vergroting van het arbeidsaanbod. Hieronder staan vijf maatregelen die de overheid kan nemen. Uitgaande van de gegevens in de tabel zijn echter maar twee van de vijf maatregelen geschikt om op te nemen in dit advies.

1 verlaging van de hoogste schijftarieven van de loonbelasting;

2 mogelijkheden vergroten voor flexibele werktijden;

3 strengere keuringseisen bij de toelating tot de WAO;

4 subsidies gericht op verbeteren van kinderopvang;

5 werven van buitenlandse werknemers.

- d** Kies de juiste twee maatregelen en neem ze met een toelichting op in het advies.

Aanwijzingen

- *De onderdelen van het advies moeten logisch op elkaar aansluiten.*
- *Gebruik voor het advies 125 woorden. Een afwijking van 25 woorden is toegestaan.*



Kenmerken van de kansrijken in de werkloze beroepsbevolking respectievelijk het extra arbeidsaanbod

	totaal kansrijken	kansrijken in de werkloze beroepsbevolking	kansrijken in het extra arbeidsaanbod
totaal in duizenden personen	544	208	336
totaal in duizenden arbeidsjaren	410	168	242
in procenten van het totaal			
naar geslacht			
• man	30%	38%	25%
• vrouw	70%	62%	75%
naar leefvorm			
• eenpersoonshuishouden	17%	19%	15%
• lid van kinderloos paar	17%	19%	16%
• lid van ouderpaar	50%	44%	54%
• alleenstaande ouder	9%	7%	10%
• overige leefvormen	7%	11%	5%
naar gewenste arbeidsduur			
• 12 – 19 uur per week	24%	17%	29%
• 20 – 35 uur per week	42%	37%	46%
• > 35 uur per week	32%	45%	24%
• onbekend	2%	1%	1%

43 Kinderen opvoeden taak van man en vrouw

Robert-Jan heeft bij economie gekozen voor de volgende praktische opdracht: Verzamel gegevens over de huidige regelingen die in Nederland gelden met betrekking tot zwangerschapsverlof en ouderschapsverlof. Beoordeel in een schriftelijk verslag of deze regelingen de emancipatie bevorderen en de arbeidsmarkt verruimen.

Het laatste deel uit het verslag van Robert-Jan: “Kinderen opvoeden is een taak van man en vrouw. Ik vind de regelingen om ouders gelegenheid te geven samen hun kinderen op te voeden in Nederland te beperkt. Het recht op zestien weken betaald zwangerschapsverlof is alleen bedoeld voor de periode dat vrouwen niet in staat geacht worden om te kunnen werken. Naast zwangerschapsverlof hebben mannen en vrouwen recht op dertien weken onbetaald ouderschapsverlof. In een land als Zweden kunnen ouders veel langer betaald ouderschapsverlof krijgen. Als de overheid wil dat meer mannen dan nu zorgtaken op zich nemen en wil voorkomen dat vrouwen stoppen met betaald werk als ze een kind krijgen, moet de overheid in Nederland ingrijpende maatregelen nemen. Dergelijke maatregelen bevorderen niet alleen de emancipatie, maar kunnen ook helpen om verkrapping op de arbeidsmarkt tegen te gaan.

Als de regering maatregelen neemt die de herverdeling van zorgtaken en betaald werk tussen man en vrouw echt bevorderen, heeft dit twee gevolgen:

1 de participatiegraad van vrouwen zal stijgen;

2 de p/a-ratio (dit is het aantal werkzame personen per arbeidsjaar) van mannen zal ook stijgen.

Mijn conclusie is dat beide gevolgen de arbeidsmarkt verruimen.”

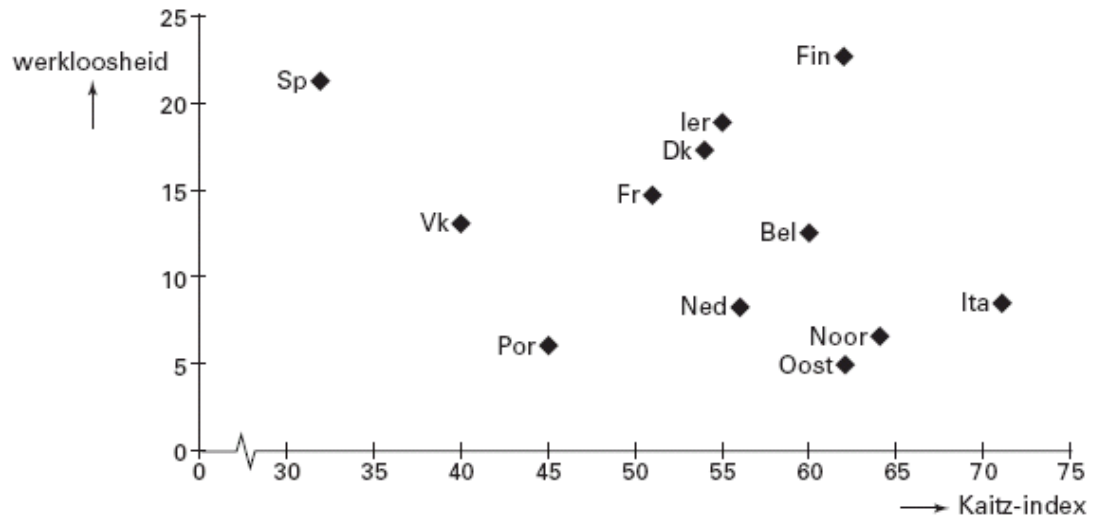
- a Leg uit dat uitbreiding van kinderopvang door bedrijven tot toename van de participatiegraad van vrouwen kan leiden.
- b Leg uit dat de emancipatie tot toename van de p/a-ratio van mannen kan leiden.
- c Welke fout maakt Robert-Jan in de conclusie van zijn verslag? Verklaar het antwoord.

44 Minimumloon en werkloosheid

Werkloosheid en het bestaan van een wettelijk minimumloon worden vaak met elkaar in verband gebracht. Terecht?

Figuur 1 en tabel 1 verschaffen daarover enige informatie.

figuur 1



In figuur 1 staat op de verticale as de werkloosheid onder mensen met een lage arbeidsproductiviteit in procenten van de totale groep arbeidskrachten met een lage arbeidsproductiviteit. Op de horizontale as staat de Kaitz-index: het minimumloon in procenten van het gemiddelde loon.

tabel 1

	minimumloon (Nederland = 100)	Kaitz-index: minimumloon in % van gemiddeld loon	CAO algemeen verbindend?
Nederland (Ned)	100,0	56	ja
België (Bel)	107,7	60	ja
Frankrijk (Fr)	95,7	51	ja
Spanje (Sp)	39,6	32	ja
Portugal (Por)	26,9	45	ja
Verenigd Koninkrijk (Vk)	75,2	40	nee
Ierland (Ier)	73,9	55	nee
Italië (Ita)	85,0	71	nee
Oostenrijk (Oost)	88,0	62	ja
Noorwegen (Noor)	122,0	64	nee
Finland (Fin)	63,0	62	ja
Denemarken (Dk)	148,1	54	nee

- a** Bereken de hoogte van het gemiddelde loon in euro's in Spanje als bekend is dat het minimumloon in Nederland € 12.781 bedraagt.

Een onderzoeker doet op basis van figuur 1 en tabel 1 een tweetal uitspraken:

uitspraak 1: Een hoge Kaitz-index gaat samen met een relatief hoge werkloosheid onder arbeidskrachten met een lage arbeidsproductiviteit.

uitspraak 2: Het algemeen verbindend verklaren van CAO's kan, bij een gelijk minimumloon, leiden tot een relatief lage Kaitz-index.

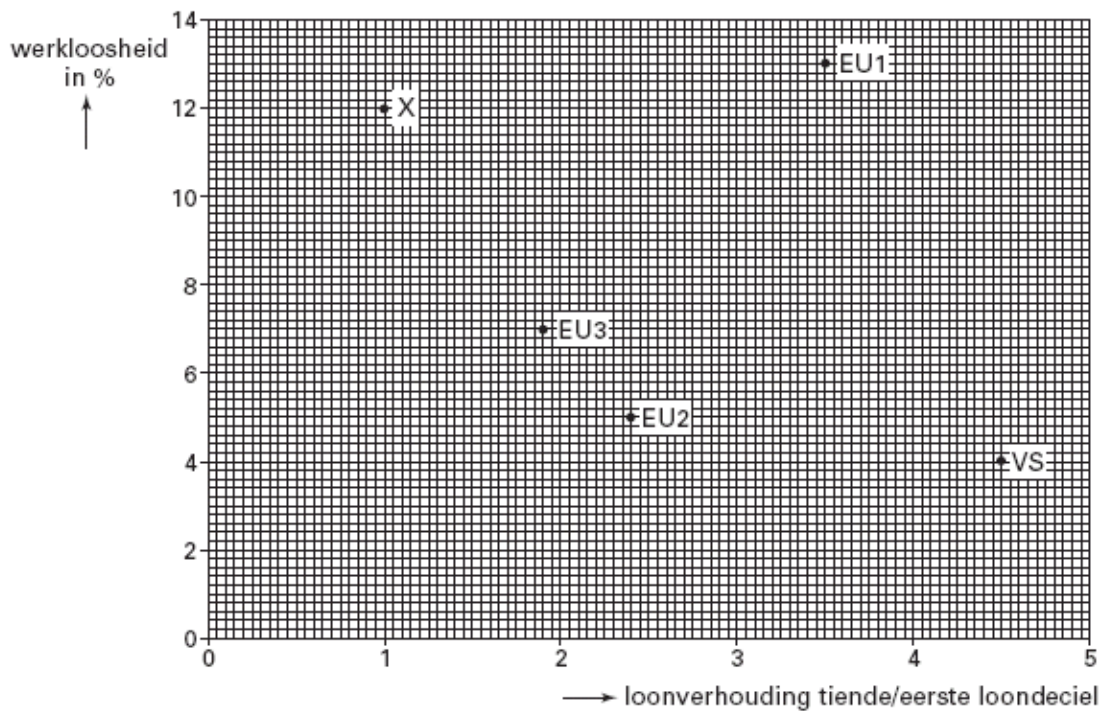
- b** Leg uit hoe een verhoging van het minimumloon kan leiden tot meer werkloosheid onder arbeidskrachten met een lage arbeidsproductiviteit.
- c** Is uitspraak 1 juist, op basis van de verstrekte gegevens? Licht het antwoord toe.
- d** Geef een verklaring voor het in uitspraak 2 gegeven verband.

45 Verschil moet er wezen?

Een veelgehoorde opvatting omtrent beloningsverschillen van arbeid, ook wel loondifferentiatie genoemd, is dat ze een teken zijn van een goed functionerende arbeidsmarkt. Loondifferentiatie kan leiden tot lagere werkloosheid. In deze opgave wordt loondifferentiatie bekeken in de Verenigde Staten (VS), drie EUlanden (EU1, EU2 en EU3) en een denkbeeldig land X. Door de ontvangers van brutolonen in tien gelijke groepen te verdelen ontstaan er loondecielen. De indeling is gebaseerd op de hoogte van het gemiddelde brutoloon, oplopend van laag naar hoog. De mate van loondifferentiatie wordt vaak gemeten door het gemiddelde brutoloon in het tiende loondeciel te delen door het gemiddelde brutoloon in het eerste loondeciel.

In figuur 2 is voor de genoemde landen de samenhang weergegeven tussen loondifferentiatie en werkloosheid. Tabel 3 geeft nadere informatie met betrekking tot loondifferentiatie in deze landen.

figuur 2



tabel 3

gemiddeld brutoloon in eerste en tiende loondecibel in vier landen (indexcijfers)		
	eerste loondecibel (VS = 100)	tiende loondecibel (VS = 100)
VS	100	100
EU1	110	85
EU2	140	75
EU3	150	60

In EU2 gelden de volgende loonverhoudingen:

$$\frac{\text{mediane brutoloon}^*}{\text{gemiddeld brutoloon eerste loondecibel}} = 1,4$$

$$\frac{\text{gemiddeld brutoloon tiende loondecibel}}{\text{mediane brutoloon}^*} = 1,72$$

* Het mediane brutoloon is het loon op de grens van de 5 laagste en de 5 hoogste loondecibelen.

- a Leg uit hoe loondifferentiatie kan leiden tot vermindering van kwalitatieve structuurwerkloosheid.

Een econoom beweert: "Alleen al op basis van tabel 3 kan ik concluderen dat van deze vier landen de mate van loondifferentiatie het grootst is in de VS."

- b Is de bewering van de econoom juist? Verklaar het antwoord met behulp van tabel 3.
 c Is er in land X sprake van loondifferentiatie? Verklaar je antwoord.
 d Laat met een berekening zien hoe de loonverhouding tiende/eerste loondecibel voor EU2 is bepaald.

Voor één land in figuur 2 blijkt dat de veelgehoorde opvatting omtrent het verband tussen loondifferentiatie en werkloosheid niet opgaat. Dit hangt samen met het niveau van de loonkosten in dat land.

- e Noem dat land en leg uit hoe de relatieve hoogte van de loonkosten een verklaring kan zijn voor het *niet* opgaan van het genoemde verband.

46 Problemen en successen

De ontwikkeling van de Nederlandse economie tussen 1995 en 2000 is een mengeling van problemen en successen. Een econoom analyseert een aantal ontwikkelingen in deze periode. Centraal staat voor hem het probleem dat er te veel inactieven zijn in de beroepsgeschikte bevolking. In de definitie van deze econoom vormen de werkloze beroepsbevolking plus de personen met een arbeidsongeschiktheidsuitkering samen de groep inactieven.

De econoom maakt in zijn analyse gebruik van enkele (bewerkte) gegevens van de arbeidsmarkt:

tabel 3		1995	2000
	beroepsgeschikte bevolking (× 1.000 personen)	10.470	10.727
	werkloze beroepsbevolking (× 1.000 personen)	533	270
	participatiegraad ¹⁾	63	67
	p/a-ratio ²⁾	1,08
	% arbeidsongeschiktheid ³⁾	11,4	11,1

¹⁾ beroepsbevolking in personen in % van de beroepsgeschikte bevolking

²⁾ personen/arbeidsjaren

³⁾ personen met een arbeidsongeschiktheidsuitkering in % van de beroepsbevolking

De econoom trekt voor de periode 1995-2000 de volgende drie conclusies:

conclusie 1: De werkloze beroepsbevolking is wel gedaald, maar dat komt vooral door de ontwikkeling van de p/a-ratio.

conclusie 2: Omdat de werkloosheid sterker is gedaald dan het aantal personen met een arbeidsongeschiktheidsuitkering is gestegen, is het totaal aantal inactieven afgenomen.

conclusie 3: De ontwikkelingen op de arbeidsmarkt hebben bijgedragen aan een verlaging van de collectieve lastendruk.

- a** Neem tabel 4 over en vul deze verder in met behulp van de gegevens uit tabel 3. Laat voor elk in te vullen gegeven in tabel 4 de berekening zien.

tabel 4		1995	2000
	beroepsbevolking (× 1.000 personen)		
	actieven (× 1.000 personen)	6.063	
	inactieven (× 1.000 personen)		

- b** Was de p/a-ratio in 2000 groter dan, gelijk aan of kleiner dan de p/a-ratio in 1995? Verklaar het antwoord op basis van conclusie 1 en zonder het maken van een berekening.
- c** Is conclusie 2 van de econoom juist? Verklaar het antwoord met behulp van de tabellen 3 en 4.
- d** Geef op basis van tabel 3 twee argumenten voor conclusie 3. Verklaar hoe deze argumenten de conclusie ondersteunen.

47 Een beetje werkloos?

uit een persbericht van augustus 2009:

In 2009 is het einde van de economische wereldcrisis nog niet in zicht. De Nederlandse economie bevindt zich in een periode van laagconjunctuur en de werkloosheid stijgt. Maar volgens de jongste cijfers van het Centraal Bureau voor de Statistiek (CBS) is de werkloosheid in de periode mei-juli 2009 minder toegenomen dan verwacht. Het aantal werklozen steeg in de afgelopen maand met 13.000 en komt daarmee op een gemiddelde van 386.000 over de periode mei-juli. "De cijfers vallen mij mee", aldus Michiel Vergeer van het CBS. "Eén verklaring hiervoor kan ik wel noemen, namelijk de deeltijd-WW-regeling."

In 2009 is het einde van de economische wereldcrisis nog niet in zicht. De Nederlandse economie bevindt zich in een periode van laagconjunctuur en de werkloosheid stijgt. Maar volgens de jongste cijfers van het Centraal Bureau voor de Statistiek (CBS) is de werkloosheid in de periode mei-juli 2009 minder toegenomen dan verwacht. Het aantal werklozen steeg in de afgelopen maand met 13.000 en komt daarmee op een gemiddelde van 386.000 over de periode mei-juli. "De cijfers vallen mij mee", aldus Michiel Vergeer van het CBS. "Eén verklaring hiervoor kan ik wel

noemen, namelijk de deeltijd-WW-regeling.” Per 1 april 2009 werd de deeltijd-WW-regeling van kracht om vakbekwame arbeidskrachten te behouden voor bedrijven die door de crisis een tekort aan afzetmogelijkheden hadden. De regeling werd op 23 juni 2009 tijdelijk stopgezet omdat het maximale budget voor deeltijd-WW in 2009 al bereikt was. In totaal werden er tussen 1 april en 23 juni bijna 30.000 deeltijd-WW-ers aangemeld.

Gebruik bron 4.

bron 4 regeling en voorwaarden deeltijd-WW (vereenvoudigd)

Regeling:

Deeltijd-WW is een tijdelijke regeling waarbij werknemers voor een deel ontslagen worden. Voor het deel dat ze minder werken ontvangen ze een werkloosheidsuitkering (WW). Zo kunnen werkgevers ‘onmisbare’ en schaarse arbeidskrachten in dienst houden, in afwachting van economisch betere tijden. Via de deeltijd-WW kan dit tegen lagere kosten, want een deel van de arbeidskosten wordt betaald uit het WW-fonds.

Voorwaarden:

I	de duur van deeltijd-WW is beperkt: inclusief verlengingsmogelijkheden maximaal 15 maanden
II	als de werknemer kort na afloop van de deeltijd-WW alsnog volledig ontslag krijgt, moet de werkgever de helft van de betaalde WW-uitkering vergoeden aan het WW-fonds
III	deeltijd-WW kan voor maximaal 50% van het aantal te werken uren per persoon worden aangevraagd
IV	de tijd die vrij komt door korter te werken moet worden gebruikt voor scholing van de werknemer of tijdelijke inzet bij een ander bedrijf
V	de maximale duur van de uitkering is afhankelijk van het aantal werknemers waarvoor de regeling wordt ingezet (zie bron 5 voor een voorbeeld)

- a** Leg uit dat de deeltijd-WW-regeling een dempende invloed kan hebben op een neergaande conjunctuur.

Sommige bedrijven hebben in 2009 meer dan de helft van hun personeelsbestand aangemeld voor deze regeling. Dat leidde tot kritische vragen in het parlement: is hier sprake van een risico op moreel wangedrag (moral hazard)?

Gebruik bron 4 bij de vragen 8 en 9.

- b** Leg uit dat er sprake kan zijn van moreel wangedrag als bedrijven een groot aantal werknemers aanmelden voor de deeltijd-WW-regeling.
- c** Leg uit met welke voorwaarde uit de deeltijd-WW-regeling de overheid probeert het risico van moreel wangedrag te verkleinen.

Marlette bv is een bedrijf met tien werknemers dat voornamelijk produceert voor de buitenlandse markt. De afzet is door de economische crisis sterk afgenomen. In april 2009 overweegt de bedrijfsleiding van Marlette bv om voor haar werknemers deeltijd-WW aan te vragen. Ze raadpleegt daarvoor bron 4 en maakt een schema, zie bron 5, waarin ze een schatting maakt van het te verwachten financiële voordeel of nadeel van elke keuzemogelijkheid.

Twee bedrijfsleiders verschillen van mening over het aantal werknemers waarvoor ze deeltijd-WW willen aanvragen. Beiden gaan uit van het maximale aantal maanden bij elke keuzemogelijkheid.

Het hoofd financiën stelt: "Ik wil zo veel mogelijk financieel voordeel uit die regeling halen, dus laten we voor alle werknemers deeltijd-WW aanvragen."

Het hoofd personeelszaken stelt: "Ik wil slechts voor twee werknemers deeltijd-WW aanvragen, want dat verkleint het risico dat we straks nog een deel van het voordeel moeten terugbetalen."

Gebruik bron 4 en bron 5 bij de vragen 10 en 11.

bron 5 situatie en keuzemogelijkheden bij Marlette bv

De arbeidskosten zijn gemiddeld € 30.000 per werknemer per jaar. De jaarlijkse opbrengst uit productie bedroeg in de periode vóór april 2009 gemiddeld per werknemer € 40.000. Vanaf april 2009 halveert dit gemiddelde naar € 20.000.

situatie per werknemer, berekend in € per jaar, vanaf april 2009			
	opbrengst uit productie voor Marlette	arbeidskosten voor Marlette	saldo opbrengst min kosten voor Marlette
ontslag	0	5.000 ¹⁾	-5.000
deeltijd-WW 50%	20.000	15.000	+5.000
geen ontslag	20.000	30.000	-10.000

¹⁾ 2 maanden doorbetaling van loon

keuzemogelijkheden van de directie bij gebruik van deeltijd-WW ²⁾	
aantal werknemers	maximaal aantal maanden deeltijd-WW
10	3
4	6
2	12

²⁾ bij elk van deze drie keuzemogelijkheden is de omvang van de totale productie van Marlette (jaarbasis) even groot

- d Laat een berekening zien die het hoofd financiën kan gebruiken om zijn voorstel te onderbouwen.
- e Leg de stelling van het hoofd personeelszaken uit.
- f Beschrijf een economisch voordeel voor Marlette bv op **langere** termijn van het gebruikmaken van de deeltijd-WW-regeling.

48 Wat is goed in slechte tijden?

In maart 2010 presenteert het Centraal Plan Bureau (CPB) een voorspelling voor de Nederlandse economie voor de jaren 2010 en 2011: vanaf de tweede helft van 2009 groeit de Nederlandse economie weer en het CPB voorspelt dat deze groei zal doorzetten. Maar de schade van de kredietcrisis van 2008 is daarmee nog niet hersteld. Deze crisis veroorzaakte een afname van het bbp met 5% en een verslechtering van de Nederlandse overheidsfinanciën: het financieringsoverschot van begin 2008 zal omslaan naar een financieringstekort in 2010. Stimuleringsmaatregelen van de overheid, zoals het verhogen van de overheidsbestedingen, hebben bijgedragen aan deze verslechtering. Anderzijds hebben deze stimuleringsmaatregelen en enkele automatische stabilisatoren de recessie gedempt.

- a Leg uit dat stimuleringsmaatregelen van de overheid kunnen worden gezien als een vorm van uitgestelde belastingheffing.

Voorbeelden van automatische stabilisatoren zijn werkloosheidsverzekeringen en progressieve belastingen.

- b** Kies één van beide voorbeelden en leg de dempende werking uit in tijden van recessie.

Het CPB: "Om de overheidsfinanciën weer op orde te krijgen, zou het kabinet de komende jaren € 29 miljard dienen te besparen. Een belangrijk deel van die besparing kan plaatsvinden in de gezondheidszorg en op de woningmarkt." Naar aanleiding van deze uitspraak reageren economen via de media. Enkele reacties, die gaan over de woningmarkt, zijn opgenomen in bron 5.

Gebruik bron 5.

bron 5 overheidsfinanciën verbeteren via de woningmarkt

uit een opinieartikel in een krant:

Schaf de hypotheekrenteaftrek af

Ruim de helft van het aantal huishoudens in Nederland krijgt subsidie op de eigen woning via de fiscale aftrek van de hypotheekrente. Deze aftrek heeft een verstoring effect op de woningmarkt. Mijn voorstel: schaf de hypotheekrenteaftrek af!

Het afschaffen van deze maatregel kan de overheid jaarlijks een forse 'besparing' opleveren. Schattingen lopen uiteen van 11,5 miljard tot ruim 14,5 miljard euro extra belastinginkomsten die de overheid nu nog misloopt.

uit een interview:

Pas op met afschaffen hypotheekrenteaftrek

Volgens Nout Wellink, president van De Nederlandsche Bank, moet de hypotheekrenteaftrek voorlopig niet beperkt of afgeschaft worden: "Dit soort maatregelen moet je nemen op de top van de conjunctuur. Dan heeft het een anti-cyclische werking. Nu is niet het juiste moment; de economie is wel herstellende van de grootste crisis sinds de jaren dertig, maar zit nog in een laagconjunctuur."

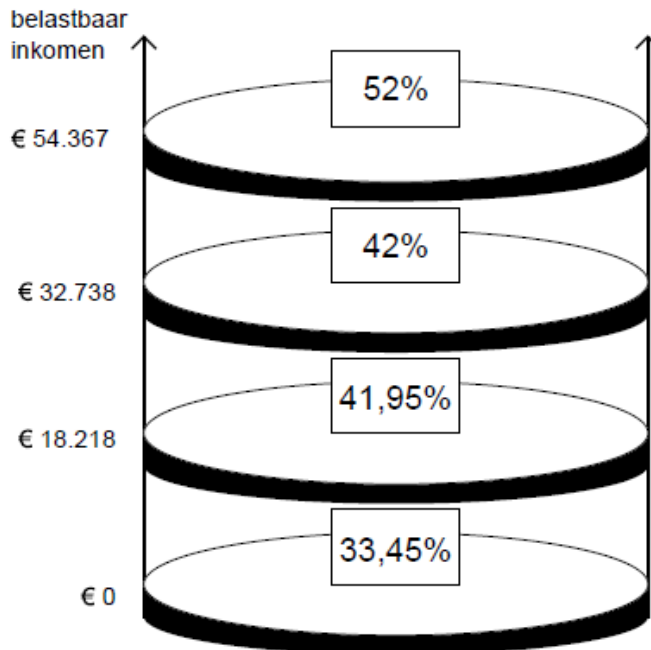
- c** Leg uit welk effect de hypotheekrenteaftrek heeft op de prijsvorming op de woningmarkt.

Lodewijk Dijkgraaf heeft in 2010 een bruto jaarinkomen van € 54.000. Voor zijn eigen woning heeft Lodewijk een aflossingsvrije hypotheek afgesloten van € 220.000 met een looptijd van 30 jaar en een rentepercentage van 4,5%. Overige aftrekposten heeft Lodewijk niet.

Gebruik bron 5 en bron 6.

NB: voor de eenvoud wordt bij de volgende vragen afgezien van andere fiscale elementen van de eigen woning dan de hypotheekrenteaftrek.

bron 6 tarieven inkomstenbelasting 2010



- d** Bereken de toename van de belastinginkomsten voor de overheid, die het gevolg kan zijn van de afschaffing van de hypotheekrenteaftrek. Neem daarvoor de gegevens van Lodewijk als gemiddelde voor 3,5 miljoen woningeigenaren in Nederland met een hypotheekschuld.
- e** Leg de visie van Wellink uit, die zegt dat nu niet het juiste moment is voor de afschaffing van de hypotheekrenteaftrek. Gebruik in de uitleg het begrip procyclisch.

49 uit een krant van augustus 2009:

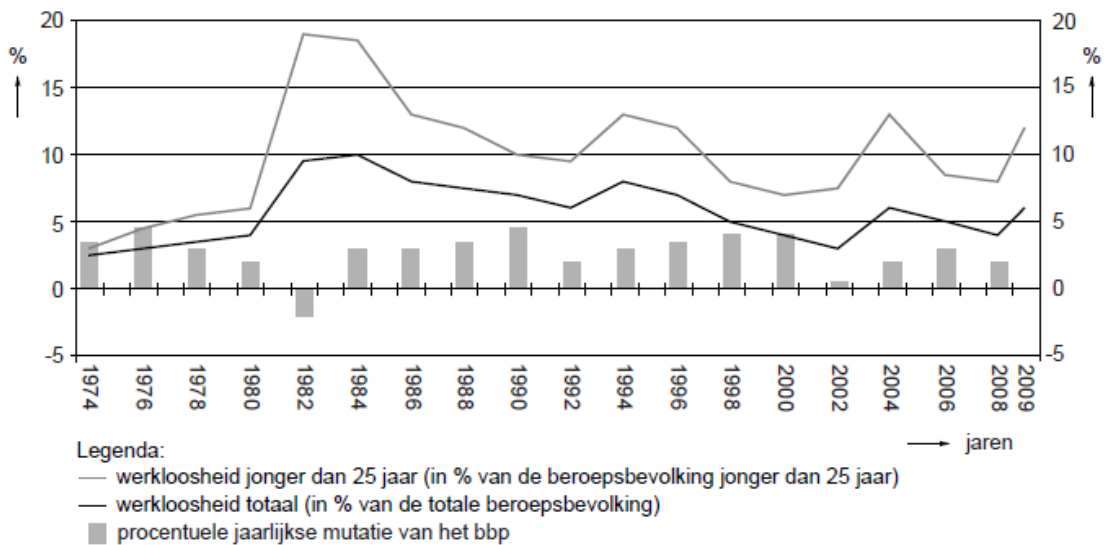
In 2009 is het einde van de economische wereldcrisis nog niet in zicht. De Nederlandse economie bevindt zich in een periode van laagconjunctuur en dat is te zien aan de ontwikkelingen op de arbeidsmarkt. De toename van de werkloosheid komt vooral voor rekening van de jongeren. Zij worden als eerste ontslagen indien het bedrijf waarvoor zij werken het moeilijk krijgt. En schoolverlaters komen moeilijker aan hun eerste baan. Het aantal werklozen steeg in de afgelopen maand met 13.000 en komt daarmee op een gemiddelde van 386.000 over de periode mei-juli. Na correctie voor seizoeninvloeden komt het gecorrigeerde gemiddelde uit op 371.000, zo blijkt uit de cijfers van het Centraal Bureau voor de Statistiek (CBS). Daarnaast is opvallend dat, zo blijkt uit recente inschrijvingscijfers van onderwijsinstellingen, meer scholieren ervoor kiezen om na het behalen van het diploma een vervolgopleiding te gaan doen. Elk jaar corrigeert het CBS de werkloosheidscijfers voor seizoeninvloeden. Correctie is nodig vanwege ontwikkelingen aan de aanbodzijde en ontwikkelingen aan de vraagzijde van de arbeidsmarkt.

Gebruik het bovenstaande krantenfragment.

- a** Noem een ontwikkeling aan de aanbodzijde van de arbeidsmarkt die de correctie in de periode mei-juli nodig maakt en geef de reden voor die correctie.

Combineer het bovenstaande krantenfragment en bron 7.

bron 7 conjunctuur en (jongeren)werkloosheid in Nederland: 1974-2009



- b** Verklaar het verband tussen de ontwikkeling van de jongerenwerkloosheid en de ontwikkeling van de totale werkloosheid in periodes van laagconjunctuur:
 * verwerk de drie verschillende gegevens uit de grafiek van bron 7;
 * Leg een verband met het krantenfragment.
- c** Leg uit dat er bij scholieren die, na het behalen van een diploma, kiezen voor een vervolgopleiding sprake kan zijn van risicoaversie.

Jaap en Yasmina zitten in het eindexamenjaar havo en schrijven in 2009 een profielwerkstuk met als titel: "No future voor werkloze jongeren?". Zelf zijn ze optimistisch over hun kansen op de arbeidsmarkt. Jaap wil direct na de havo gaan werken. Yasmina wil liever na de havo een hogere opleiding gaan volgen.

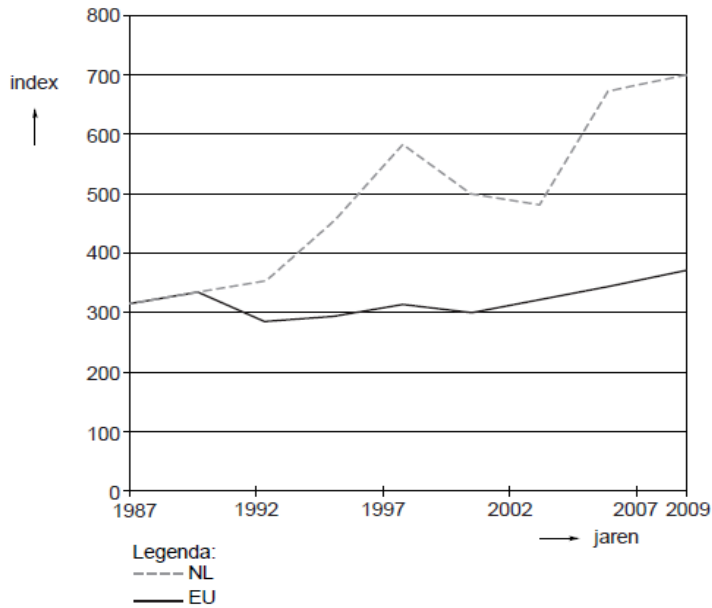
Tussen Jaap en Yasmina ontstaat een discussie over de keuze 'werken of studeren'. Volgens Jaap is het in 2009 verstandig om zo snel mogelijk betaalde arbeid te zoeken. Hij kiest voor 'werken' en heeft daarvoor twee argumenten:

1 Werkzoekenden met een middelbare opleiding maken evenveel kans op betaalde arbeid als werkzoekenden met een hogere opleiding.

2 Werkloosheid onder jongeren is in Nederland relatief laag als je het vergelijkt met het gemiddelde van jongeren in de EU, dus in Nederland zijn de kansen op betaalde arbeid voor jongeren blijkbaar relatief goed.

Gebruik bron 8 en bron 9.

bron 8 werkloosheid onder jonge mannen van 15 tot 25 jaar in verhouding tot de werkloosheid onder mannen van 25 tot 55 jaar; Nederland (NL) en de Europese Unie (EU): 1987-2009.

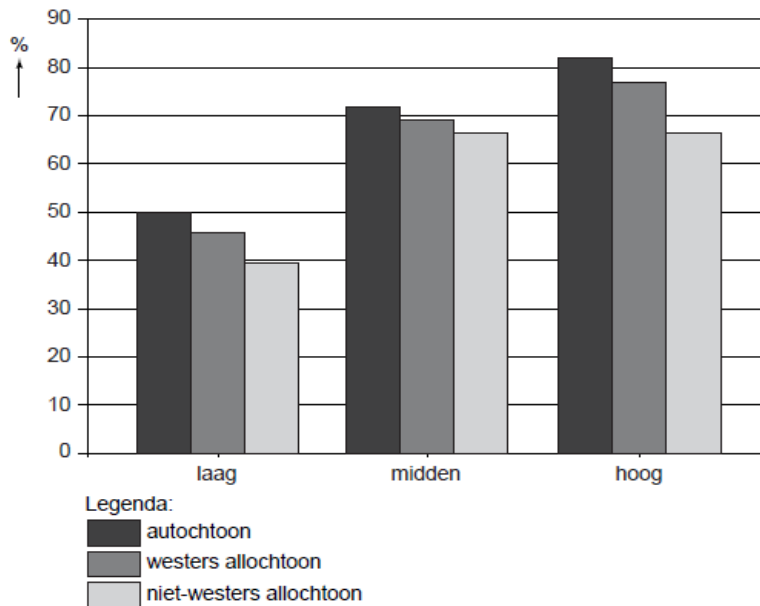


Toelichting:

De index (verticale as) in bovenstaande grafiek is als volgt berekend:

$$\frac{\text{werkloosheidspercentage mannen 15 tot 25 jaar}}{\text{werkloosheidspercentage mannen 25 tot 55 jaar}} \times 100$$

bron 9 deelname aan betaalde arbeid in Nederland (2009)



Toelichting:

netto arbeidsparticipatie (verticale as)	procentuele deel van de beroepsbevolking dat deelneemt aan betaalde arbeid
opleidingsniveau (horizontale as)	laag: basisonderwijs en vmbo midden: mbo, havo, vwo hoog: hbo en wo

- d** Kies één van beide argumenten van Jaap en leg uit of Jaap dit argument kan onderbouwen met gebruik van de bronnen 8 en 9:
Schrijf het nummer van het gekozen argument op;
Geef van beide bronnen aan of ze het argument van Jaap kunnen onderbouwen.

Yasmina kiest echter voor 'studeren'. Zij onderbouwt deze keuze met een redenering waarin ze het begrip 'ruilen over de tijd' (intertemporele ruil) wil toepassen:
"Ik kies voor een investering in mijn 'menselijk kapitaal'. Door een hogere opleiding te volgen"

- e** Maak de redenering van Yasmina volledig. Gebruik in de redenering tenminste de volgende woorden: lenen, schuld, rente, inkomen.
Gebruik ongeveer 50 woorden.

50 Tijd voor verandering

In de periode 2007-2008 kreeg de internationale bankensector grote klappen. De kredietcrisis leidde tot een forse daling van de aandelenkoersen. Omdat grote internationale banken failliet dreigden te gaan, kwamen verschillende overheden en centrale banken (CB) met reddingsplannen. Toen in de loop van 2008 deze kredietcrisis zijn weerslag kreeg op de reële economie en er sprake was van een internationale economische teruggang, verlaagde de centrale bank van de Verenigde Staten (VS) de rente. De Europese Centrale Bank (ECB) volgde deze renteverlaging pas enige maanden later. Ze wees voor deze vertraagde reactie op de doelstelling van het monetair beleid van de ECB.

Toch zette de teruggang door en eind 2008 was er sprake van een recessie met een toename van de werkloosheid tot gevolg. De toename van de werkloosheid valt deels te verklaren uit de ontwikkeling van het particuliere vermogen in 2008 maar ook uit de economische relaties tussen de VS en de Eurozone (EZ).

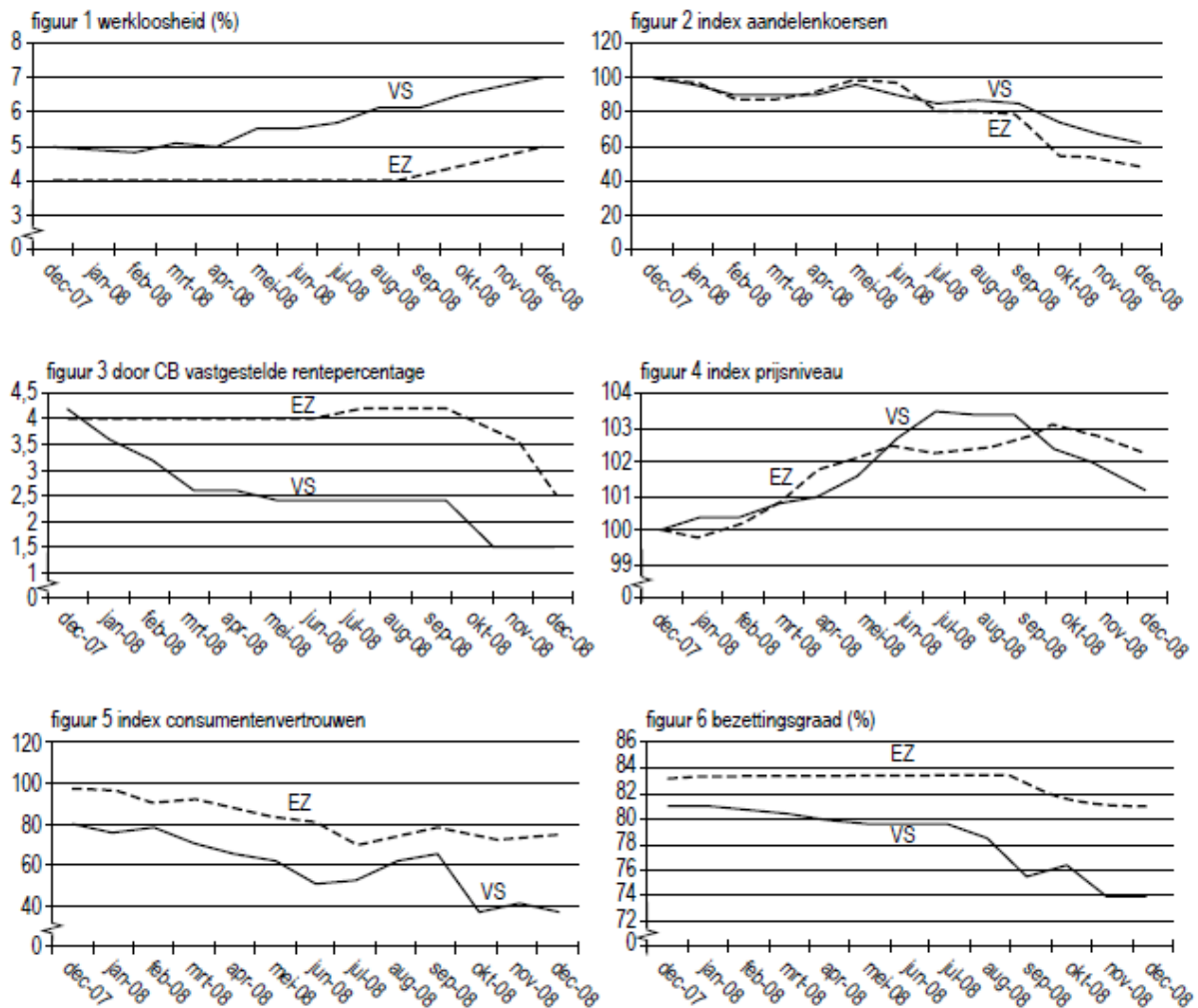
- a** Beschrijf hoe een toename van de werkloosheid in de VS kan leiden tot een toename van de werkloosheid in de EZ.
- b** Geef een verklaring voor de toename van de werkloosheid die gebaseerd is op de ontwikkeling van het particuliere aandelenvermogen.
- c** Geef een andere verklaring voor de toename van de werkloosheid. Maak daarbij gebruik van ten minste één figuur uit bron 1.
- d** Geef een verklaring voor het verband tussen de ontwikkeling van de bezettingsgraad en de index van het prijsniveau in de VS tussen juli 2008 en december 2008.
- e** Geef de verklaring die de ECB, gelet op haar doelstelling, gegeven zal hebben om pas enige maanden later dan de centrale bank van de VS de rente te verlagen.

Een journalist die onderzoek heeft gedaan naar de oorzaken van de kredietcrisis, schrijft een artikel: Tijd voor verandering. Hij wijst daarin op de twee grote problemen waarmee de economie van de VS de komende jaren geconfronteerd wordt. Enerzijds is de financiering van de particuliere en de collectieve sector in gevaar en anderzijds zijn de economische relaties met het buitenland zorgelijk.

De journalist vraagt aan jou in een deel van het artikel de samenhang weer te geven tussen één van deze problemen en drie structurele aspecten van de economie van de VS (zie bron 2).

- f** Schrijf de tekst van het genoemde deel van het artikel. De tekst moet passen in de gegeven context. Gebruik ongeveer 75 woorden.

bron 1 zes figuren over de conjuncturele situatie



bron 2 structurele aspecten van de economie van de VS

- 1 De consumptie in de VS is door massaal gebruik van creditcards zo hoog dat sommigen spreken over overconsumptie.
- 2 De lopende rekening van de betalingsbalans vertoont al jaren een tekort.
- 3 De staatsschuld bedraagt in 2008 \$ 10.500 miljard en is gelijk aan 101% van het bruto binnenlands product.
- 4 Sommige grote industrieën zoals de autofabrikanten, zijn nog nauwelijks overgestapt op kleinere, zuinigere en meer duurzame producten.
- 5 Een deel van de industrie wordt beschermd tegen buitenlandse concurrentie.
- 6 De dollar is wereldhandelsvaluta; sinds 1969 is de dollar fors gedeprecieerd.
- 7 Ondanks het protectionisme wordt de economie van de VS steeds opener.
- 8 Het zwaartepunt van de industriële massaproductie verschuift van de Westerse industrielanden naar China en India.

51 De grote recessie

In maart 2009 voorspelt een economisch onderzoeksbureau dat in 2009 de productie in Nederland 3,5% lager zal uitkomen dan in 2008. De recessie is een feit. Als belangrijkste oorzaak van de recessie ziet het onderzoeksbureau de inzakkende wereldconjunctuur, hetgeen onder andere zijn weerslag heeft op de particuliere consumptie in Nederland.

In de onderstaande tabel staan enkele macro-economische cijfers over 2008 en de door het onderzoeksbureau voorspelde cijfers voor 2009.

	2008 gerealiseerd	2009 voorspelling
bestedingen (× € mld)		
particuliere consumptie	275,0	270,4
particuliere investeringen	103,6	96,6
overheidsbestedingen	167,7	179,0
uitvoer	456,6	383,9
invoer	408,9	353,6
productie		
totale productie (× € mld)	594,0	576,3
reële verandering totale productie (% t.o.v. het voorafgaande jaar)		-3,5
overheidsfinanciën		
overheidssaldo in % van de totale productie		-2,8

Tegen deze achtergrond ontstaat er een discussie over de vraag of de overheid over moet gaan tot anticyclisch begrotingsbeleid.

Econoom A vindt van niet en stelt dat de overheid helemaal geen anticyclisch begrotingsbeleid hoeft te voeren, aangezien de overheidsbegroting werkt als een ingebouwde conjunctuurstabilisator.

Econoom B stelt dat anticyclisch begrotingsbeleid alleen noodzakelijk is als er sprake is van deflatieverwachtingen, aangezien die de recessie zouden kunnen versterken, maar van deflatie is volgens hem nog geen sprake.

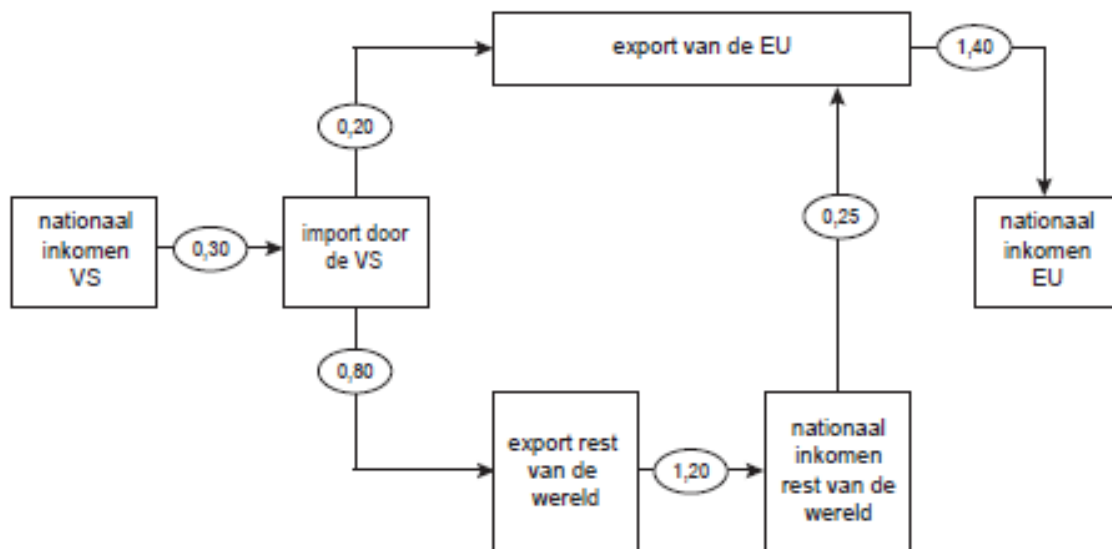
Econoom C wijst anticyclisch begrotingsbeleid van de hand, aangezien dat volgens hem in de Nederlandse situatie niet effectief is. Hij doelt daarbij op het open karakter van de Nederlandse economie.

- Geef een verklaring voor het verband tussen de inzakkende wereldconjunctuur en de ontwikkeling van de particuliere consumptie in Nederland in 2009.
- Leg uit dat de overheidsbegroting bij een recessie kan werken als een ingebouwde conjunctuurstabilisator.
- Leg uit dat deflatieverwachtingen een recessie kunnen versterken.
- Laat met een berekening zien of er volgens het onderzoeksbureau in 2009 sprake is van deflatie.
- Beschrijf de redenering van econoom C. Betrek daarbij zowel de uitvoer als de invoer.

52 VS en EU economisch tot elkaar veroordeeld

Een journalist analyseert in een artikel de verwevenheid van de economieën van de Verenigde Staten van Amerika (VS) en de Europese Unie (EU). Hij beschrijft de manier waarop een economische recessie in de VS, met de daarbij behorende daling van het nationale inkomen, via internationale handel kan leiden tot een economische recessie in de EU. In het artikel illustreert hij die verwevenheid met de onderstaande figuur. De

pijlen geven oorzaak-gevolgrelaties weer. De coëfficiënten in de pijlen geven de verhouding aan tussen de verandering van de genoemde grootheden in euro's. Voorbeeld: als 'export rest van de wereld' met € 5 miljard verandert, verandert 'nationaal inkomen rest van de wereld' met € 6 miljard.



In de uitgangssituatie van de analyse stelt de journalist het nationale inkomen van de VS (omgerekend) op € 10.000 miljard. Het nationale inkomen van de EU in de uitgangssituatie stelt hij op € 12.000 miljard. De journalist gaat er vanuit dat het nationale inkomen van de VS op zeker moment tijdens een recessie met 4% daalt. De journalist schrijft: "Volgens dit model zal de daling van het nationale inkomen van de VS met 4%, leiden tot een aanzienlijk kleinere daling van het nationale inkomen van de EU."

De journalist krijgt de nodige reacties op het artikel.

Een econoom schrijft dat het model onvolledig is. Het gaat volgens hem niet alleen om de internationale handel. Een recessie in de VS kan ook via de aandelenkoersen op de beurzen van de VS en de EU naar de EU overslaan.

Een collega econoom: ook het feit dat in het model geen rekening is gehouden met de wisselkoers tussen dollar en euro, maakt de analyse tamelijk zwak.

- Leg uit hoe een verandering van de export van de EU kan leiden tot een verandering van het nationale inkomen van de EU die groter is dan de verandering van de export van de EU.
- Bereken met hoeveel procent het nationale inkomen van de EU in dit model daalt door de gegeven daling van het nationale inkomen van de VS.
- Leg uit hoe een recessie in de VS via de aandelenkoersen op de beurzen van de VS en de EU kan overslaan naar de EU.
- Zou het effect van een recessie in de VS op het nationale inkomen van de EU groter of kleiner zijn als in het model rekening zou zijn gehouden met de verandering van de wisselkoers dollar/euro door de verandering van de import van de VS? Verklaar het antwoord.

Tijdens een economische top van delegaties van de VS en de EU, verkennen de partijen de mogelijkheid om in tijden van een recessie een gezamenlijk anticyclisch conjunctuurbeleid te voeren. Een aanwezige analist is niet optimistisch. Hij stelt dat de VS en de EU in een gevangenendilemma kunnen belanden als zich een dergelijke situatie daadwerkelijk zou voordoen. De reputatie van beide partijen zal dan uitmaken

of ze tot afspraken kunnen komen. De analist stelt dat de VS en de EU er verstandig aan zouden doen een strategie te voeren die tot samenwerking leidt.

- e Beschrijf de gedachtegang van de analist. Beschrijf hoe er in de gegeven situatie een gevangenendilemma kan ontstaan, vervolgens welke rol reputatie speelt bij het ontstaan / doorbreken van $\square\square\square$ gevangenendilemma en tenslotte een strategie die tot samenwerking zou kunnen leiden. De beschrijving moet passen in de gegeven context. Gebruik ongeveer 125 woorden.