

**Dit examen bestaat uit 34 vragen.
Voor elk vraagnummer is aangegeven hoeveel
punten met een goed antwoord behaald kunnen
worden.
Voor de beantwoording van de vragen 9, 10 en
12 is een bijlage toegevoegd.**

Als bij een vraag een verklaring, uitleg of berekening gevraagd wordt, worden aan het antwoord geen punten toegekend als deze verklaring, uitleg of berekening ontbreekt.

Geef niet meer antwoorden (redenen, voorbeelden e.d.) dan er worden gevraagd. Als er bijvoorbeeld twee redenen worden gevraagd en je geeft meer dan twee redenen, worden alleen de eerste twee in de beoordeling meegeteld.

Opgave 1

Uit een krant:

Japan beleeft crisis

De Japanse economie krimpt in 1998 met 5 procent. Het hart van het probleem is het financiële systeem. De Japanse banken hebben in het verleden te veel onverantwoorde kredieten verstrekt en zitten nu in hun maag met enorme bedragen aan oninbare vorderingen en torenhoge verliezen.

In de loop van 1998 besluit de Japanse regering de particuliere banken te hulp te komen door ze grote bedragen beschikbaar te stellen waarmee ze hun verliezen kunnen dekken. De Japanse regering vreest dat zonder hulp veel banken failliet gaan en dat veel industriële bedrijven daarin worden meegesleurd.

- 2p **1** Behoren de particuliere banken tot de primaire, de secundaire, de tertiaire of de quartaire sector? Licht het antwoord toe.
- 3p **2** Leg uit op welke wijze industriële bedrijven kunnen worden meegesleurd in een faillissement van banken.
- 2p **3** Leg uit dat het beschreven beleid van de Japanse regering een voorbeeld van structuurbeleid is.

In Europa wordt teleurgesteld gereageerd op het Japanse beleid. Men had gehoopt dat Japan fiscale en monetaire maatregelen zou nemen gericht op het verhogen van de bezettingsgraad van het Japanse productieapparaat en het verkleinen van het Japanse handelsoverschot met Europa.

Een voorbeeld van een fiscale maatregel is het verlagen van de inkomstenbelasting in Japan. Een voorbeeld van een monetaire maatregel is een devaluatie van de Japanse yen.

- 4p **4** Door welke van de genoemde maatregelen zal het Japanse handelsoverschot met Europa kleiner worden? Licht het antwoord toe door van beide maatregelen het effect op het handelsoverschot te beredeneren.

De Japanse regering heeft ook overwogen om de geldhoeveelheid te vergroten om zodoende de bestedingen te stimuleren. Zij heeft toch besloten daarvan af te zien omdat de rentestand in Japan zich reeds op een historisch laagtepunt bevond: geld lenen in Japan was al bijna gratis.

- 3p **5** Verklaar het besluit van de Japanse regering vanuit het voorzorgsmotief van de keynesiaanse liquiditeitsvoorkeurtheorie.

De rente in Japan is in 1998 ongeveer 1,5%, de rente in Europa ongeveer 4,5%.

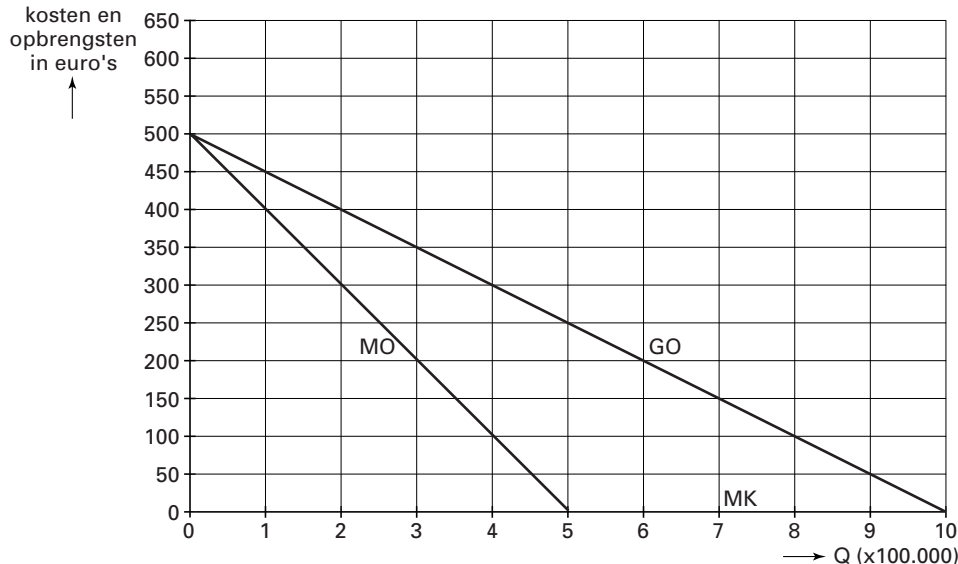
Dit renteverskil wijst erop dat het internationale kapitaalverkeer met Japan *niet* vrij is.

- 3p **6** Zou het renteverskil tussen Japan en Europa kleiner of groter zijn als het internationale kapitaalverkeer met Japan *wel* vrij zou zijn? Verklaar het antwoord en betrek daarin zowel de kapitaalmarkt in Europa als die in Japan.

Opgave 2

In een land is de nationale voetbalbond de enige aanbieder van de televisierechten van alle wedstrijden uit de topcompetitie. Het bedrijf Voetnet wil deze televisierechten van de voetbalbond kopen. Die vraagt daarvoor een bedrag van 150 miljoen euro per jaar. Voetnet denkt deze kosten terug te verdienen door de verkoop van abonnementen aan televisiekijkers (abonnee-tv). In eerste instantie zijn er verder voor Voetnet geen kosten en opbrengsten. Figuur 1 heeft betrekking op Voetnet.

figuur 1



MO = de marginale opbrengsten uit abonnementen

MK = de marginale kosten van televisierechten (MK valt samen met de horizontale as)

GO = de gemiddelde opbrengst uit abonnementen waarvoor geldt: $P = -50Q + 500$

P = de prijs per jaarabonnement in euro's

Q = het aantal jaarabonnementen

Uit het dalende verloop van de prijsafzetlijn (GO-lijn) kan worden afgeleid dat Voetnet opereert op een markt met onvolkomen concurrentie. Stel dat Voetnet monopolist is.

2p **7** Waarmee valt in dat geval de prijsafzetlijn samen?

Bij Voetnet valt, zoals vermeld, de lijn van de marginale kosten samen met de horizontale as in figuur 1.

2p **8** Heeft Voetnet blijkbaar te maken met variabele kosten, met constante kosten of met beide? Licht het antwoord toe.

De prijs die Voetnet voor de televisierechten aan de voetbalbond moet betalen, is zo hoog dat Voetnet zich afvraagt of bij de gegeven opbrengsten wel winst kan worden gemaakt.

3p **9** • Leid de vergelijking voor de gemiddelde totale kosten (GTK) af en

• teken de GTK-lijn op de bijlage bij deze opgave.

2p **10** Kan Voetnet in de gegeven situatie winst maken? Verklaar het antwoord met behulp van de grafiek op de bijlage.

Vervolgens wordt ook rekening gehouden met de productiekosten die Voetnet moet maken voor de televisie-uitzendingen. Deze kosten bedragen op jaarbasis 25 miljoen euro en zijn onafhankelijk van het aantal abonnementen. De productiekosten wil Voetnet terugverdienen door het verkopen van reclamezendtijd aan bedrijven.

Voor de totale opbrengst in euro's uit de verkoop van reclamezendtijd (TO_r) geldt op jaarbasis: $TO_r = 100Q$

2p **11** Geef een verklaring voor het positieve verband tussen het aantal abonnementen van Voetnet en de totale reclame-opbrengsten.

Voetnet heeft geen andere opbrengsten dan die uit abonnementen en reclamezendtijd, zodat voor de totale gemiddelde opbrengst van Voetnet (GO) nu geldt:

$$GO = GO_a + GO_r \quad \begin{array}{l} GO_a = \text{de gemiddelde opbrengst uit de verkoop van abonnementen} \\ GO_r = \text{de gemiddelde opbrengst uit de verkoop van reclamezendtijd} \end{array}$$

- 3p **12** • Leid de vergelijking voor de totale marginale opbrengst voor Voetnet (MO) af en
- teken de MO-lijn op de bijlage bij deze opgave.

Voetnet heeft geen andere kosten dan die van voetbalrechten en televisie-uitzendingen. Voetnet streeft naar maximale totale winst.

- 3p **13** Bereken de winst die Voetnet maakt.

De prijs die Voetnet per abonnement wil laten betalen vindt de voetbalbond te hoog. De bond besluit daarom de uitzendrechten aan meerdere bedrijven te verkopen. *Hierdoor verandert de marktvorm.* De voetbalbond blijft in totaal 150 miljoen euro voor de uitzendrechten ontvangen.

- 3p **14** Leg uit dat de verdeling van de uitzendrechten over meerdere bedrijven
- tot een lagere prijs voor een abonnement kan leiden maar ook
 - tot een hogere prijs voor een abonnement kan leiden.

Opgave 3

De hoogte van de kapitaalmarktrente heeft invloed op het bestedingsgedrag van gezinnen, bedrijven en overheid en dus op de economische ontwikkeling van een land. Tabel 1 brengt de ontwikkeling van de gemiddelde kapitaalmarktrente in Nederland in beeld.

jaar	1988	1989	1990	1991	1992	1993	1994	1995	1996	1997	1998
kapitaalmarktrente (%)	8,0	8,0	8,9	8,7	8,1	6,9	6,9	8,1	6,2	5,6	4,8

Sinds 1995 is de kapitaalmarktrente gedaald. Sommige economen brengen deze rentedaling in verband met afnemende inflatieverwachtingen.

- 2p **15** Leg uit dat afnemende inflatieverwachtingen kunnen leiden tot een daling van de kapitaalmarktrente.

De daling van de kapitaalmarktrente heeft gunstige gevolgen voor de rijksfinanciën. Aan de jarenlange stijging van de rentelasten van de rijksoverheid is een eind gekomen. Tabel 2 geeft een overzicht van de Nederlandse rijksbegroting. De bedragen hebben betrekking op 1998.

totale ontvangsten rijksoverheid	f 200,5 miljard
totale uitgaven rijksoverheid	f 256,8 miljard
aflossingen op de staatsschuld	f 37,4 miljard
rentelasten over de staatsschuld	f 30,4 miljard

In 1998 neemt de staatsschuld toe.

- 3p **16** Bereken met welk bedrag de staatsschuld in 1998 toeneemt.

Terwijl de staatsschuld in 1998 toeneemt, nemen de totale rentelasten voor het rijk in 1999 af. Dat komt doordat bestaande staatsschuld vervangen wordt door nieuwe staatsschuld.

Stel dat de staatsleningen aan het eind van ieder jaar worden afgesloten tegen de gemiddelde kapitaalmarktrente van het desbetreffende jaar. Alle staatsleningen worden na precies 10 jaar in hun geheel afgelost. De staatsschuld wordt via de kapitaalmarkt gefinancierd.

- 3p **17** Bereken met welk bedrag de totale rentelasten voor het rijk in 1999 dalen.

Het gunstige effect van de daling van de kapitaalmarktrente voor de rijksfinanciën, kan op zijn beurt leiden tot een *verdergaande* daling van de kapitaalmarktrente.

- 3p **18** Geef hiervoor een verklaring.

De forse daling van de kapitaalmarktrente sinds 1995 heeft de aanzet gegeven tot een ongekende stijging van aandelenkoersen op de Amsterdamse effectenbeurs. Een mogelijke verklaring voor deze samenhang is dat men bij een dalende rente meer krediet opneemt en dat die kredieten worden gebruikt om aandelen te kopen.

- 3p **19** Geef een andere verklaring voor de samenhang tussen de dalende kapitaalmarktrente en de stijgende aandelenkoersen.

Sommige economen spraken in 1998 de verwachting uit dat de kapitaalmarktrente in 1999 zou gaan stijgen. Zij verklaarden dat met een verwijzing naar een toenemende krapte op de arbeidsmarkt.

- 3p **20** Leg uit dat een toenemende krapte op de arbeidsmarkt kan leiden tot een stijging van de kapitaalmarktrente. Ga in het antwoord uit van een ongewijzigd monetair beleid.

Opgave 4

Doelstellingen van economische politiek van de overheid kunnen soms niet tegelijkertijd worden gerealiseerd. Dat is bijvoorbeeld het geval bij het tegelijkertijd streven naar evenwicht op de arbeidsmarkt – verder 'intern evenwicht' genoemd – en het streven naar evenwicht op de betalingsbalans – verder 'extern evenwicht' genoemd –.

- 2p **21** Noem twee andere doelstellingen van economische politiek die in Nederland algemeen aanvaard zijn.

Met behulp van het onderstaande model van een land kan het conflict tussen extern en intern evenwicht worden gedemonstreerd. Alle bedragen luiden in miljarden euro's. De rentevoet (R) is uitgedrukt in een percentage (bijvoorbeeld: R = 0,06 als de rente 6% is).

- | | | |
|------|--------------------------------|---|
| (1) | $S = \frac{1}{3}(Y - B) - 75$ | S = particuliere besparingen |
| (2) | $I = -400R + 45$ | I = particuliere investeringen |
| (3) | $B = \frac{1}{4}Y$ | B = belastingontvangsten |
| (4) | $O = 90$ | O = overheidsbestedingen |
| (5) | $E = 210$ | E = uitvoer lopende rekening |
| (6) | $X = \frac{1}{2}Y$ | X = invoer lopende rekening |
| (7) | $S + B + X = I + O + E$ | Y = nationaal inkomen
R = rentevoet |
| (8) | $L = \frac{1}{5}Y - 240R + 27$ | L = geldvraag |
| (9) | $M = 95$ | M = geldaanbod |
| (10) | $L = M$ | |
| (11) | $K_e = -400R + 40$ | K_e = kapitaaluitvoer |
| (12) | $K_x = 600R - 10$ | K_x = kapitaalinvoer |
| (13) | $A_a = 7,6$ | A_a = aanbod van arbeid in miljoenen personen |
| (14) | $A_v = \frac{Y}{50}$ | A_v = vraag naar arbeid in miljoenen personen |

Uit de vergelijkingen (1) tot en met (7) volgt: $Y = -400R + 420$.

Uit de vergelijkingen (8) tot en met (10) volgt: $Y = 1200R + 340$.

Voor het saldo van de betalingsbalans (SBB) geldt: $SBB = E + K_x - X - K_e$.

Bij inkomensevenwicht is er een overschot op de lopende rekening en evenwicht op de kapitaalrekening van de betalingsbalans.

Volgens vergelijking (11) bestaat er een negatief verband tussen de rentevoet en de kapitaaluitvoer.

- 2p **22** Geef voor dit negatieve verband een verklaring.

Bij inkomensevenwicht bedraagt het nationaal inkomen 400.

- 2p **23** Toon met een berekening aan dat er bij inkomensevenwicht sprake is van een overspannen arbeidsmarkt.

De overheid zou graag tegelijkertijd intern evenwicht en extern evenwicht willen realiseren.

De overheid overweegt daartoe een algehele arbeidstijdverlenging voor alle mensen met betaald werk in te voeren.

- 2p **24** Bereken met hoeveel procent de gemiddelde arbeidstijd moet worden verlengd om intern evenwicht te realiseren.
- 2p **25** Leg zonder het maken van een berekening uit dat deze verlenging van de arbeidstijd *in dit model* op het extern evenwicht *geen* invloed heeft.

In plaats van een algehele arbeidstijdverlenging besluit de overheid echter tot een zodanige verlaging van de overheidsbestedingen dat er intern evenwicht ontstaat.

- 3p **26** Leg aan de hand van het model, zonder het maken van een berekening, uit dat deze maatregel zal leiden tot een groter overschot op de *lopende rekening* van de betalingsbalans.
- 4p **27** Laat met een berekening zien dat deze maatregel zal leiden tot een overschot op de *betalingsbalans (SBB)*.

De overheid kan *binnen dit model* intern en extern evenwicht alleen gelijktijdig realiseren als de verlaging van haar bestedingen wordt ondersteund door monetair beleid van de centrale bank.

- 3p **28** Dient de centrale bank – ter ondersteuning van het bestedingsbeleid – een verruimend of een verkrappend geldhoeveelheidsbeleid te voeren? Verklaar het antwoord.

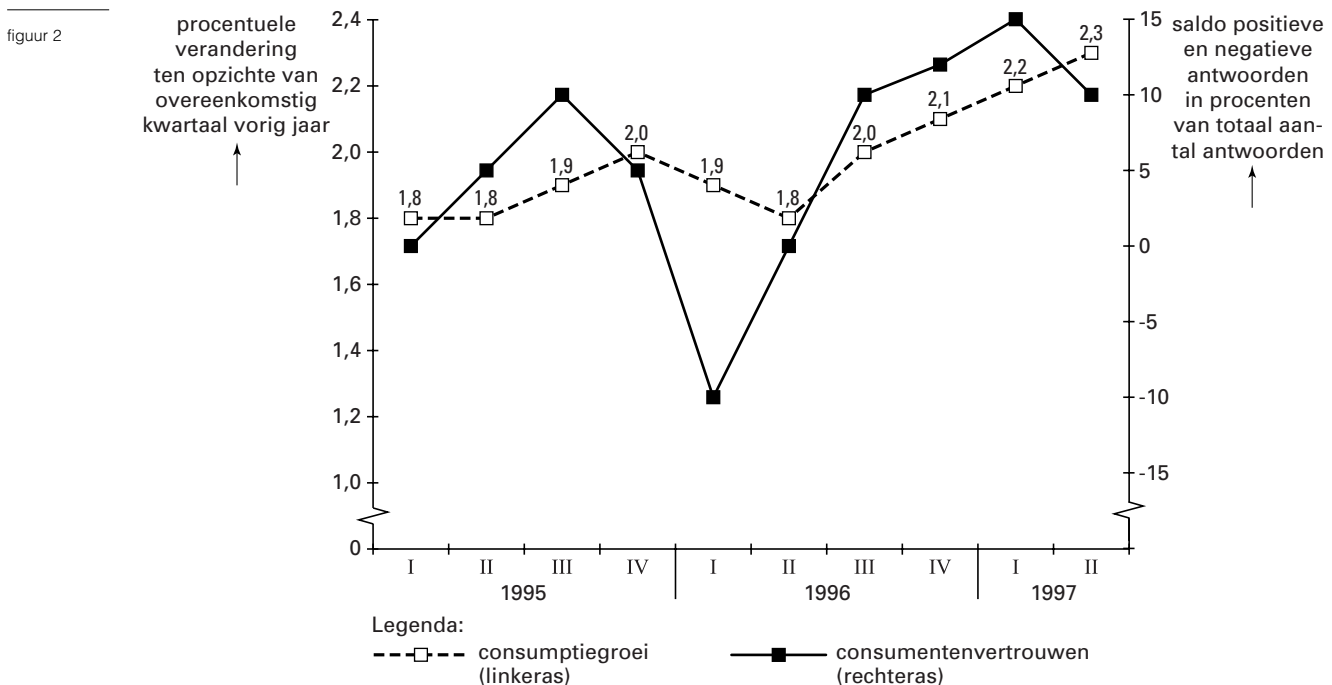
Opgave 5

Het Centraal Bureau voor de Statistiek (CBS) onderzoekt regelmatig het vertrouwen van de consumenten in de economie. Dit consumentenvertrouwen wordt gemeten door aan een representatieve groep consumenten een aantal ja/nee-vragen over hun koopgedrag te stellen. Het saldo van het totale aantal positieve (= ja) en negatieve (=nee) antwoorden, wordt gezien als een maatstaf voor het consumentenvertrouwen.

Stel dat het CBS in het kader van een enquête naar het consumentenvertrouwen aan 2.000 mensen elk 25 ja/nee-vragen stelt. Bij deze enquête is het saldo van het aantal positieve en negatieve antwoorden +15% van het totaal aantal antwoorden.

3p **29** Bereken het totale aantal negatieve antwoorden dat is gegeven.

In figuur 2 is op basis van de rechteras de ontwikkeling van het consumentenvertrouwen af te lezen. Op basis van de linker as is de groei van de particuliere consumptie af te lezen.



2p **30** Om welke reden wordt bij de consumptiegroei het tweede kwartaal van 1997 vergeleken met het tweede kwartaal van 1996 en niet met het eerste kwartaal van 1997? Licht het antwoord toe.

3p **31** Bereken met behulp van figuur 3 hoeveel procent de consumptie in het eerste kwartaal van 1996 hoger is dan in het eerste kwartaal van 1994 (in ten minste twee decimalen).

Het CBS gebruikt het consumentenvertrouwen als een conjunctuurindicator.

2p **32** Is het consumentenvertrouwen een voorbode of een gevolg van de ontwikkeling van de conjunctuur? Verklaar het antwoord met behulp van figuur 2.

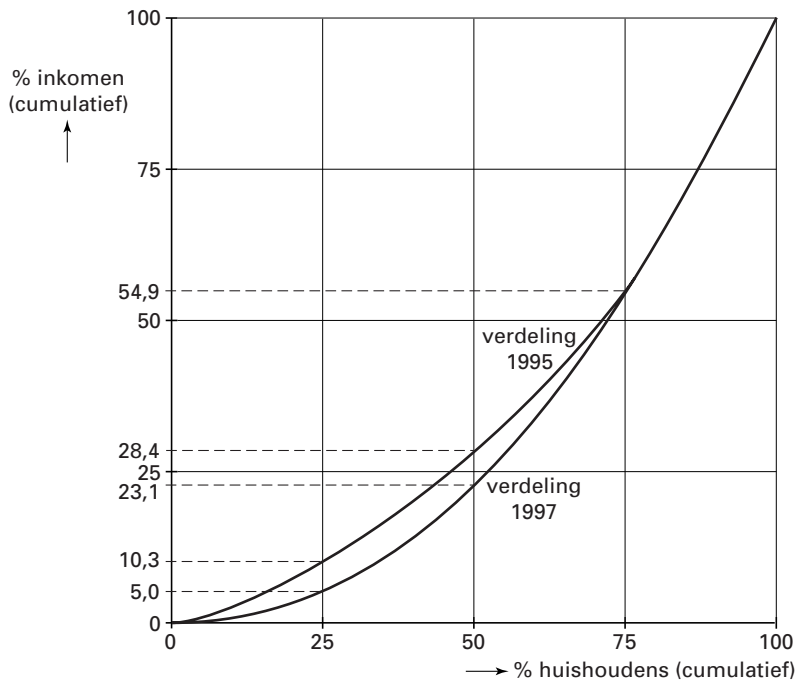
Het CBS verzamelt ook gegevens over de inkomensverdeling. In tabel 3 staat de verdeling van het beschikbare inkomen over personen en huishoudens in 1995.

groep	personen ($\times 1.000$)	huishoudens ($\times 1.000$)	% van het inkomen
1	2.144	1.592	10,3
2	3.383	1.592	18,1
3	4.498	1.592	26,5
4	5.015	1.592	45,1

- 3p **33** Bereken hoeveel procent het gemiddelde inkomen per persoon in de hoogste inkomensgroep hoger is dan het gemiddelde inkomen per persoon in de laagste inkomensgroep.

De groei van de particuliere consumptie in de jaren 1995 - 1997 weerspiegelt de groei van het inkomen in die periode. Niet alle huishoudens profiteerden echter in gelijke mate van die inkomensgroei: de inkomensverschillen tussen de huishoudens namen toe. Figuur 3 laat dat zien.

figuur 3



Van één van de vier inkomensgroepen is het inkomensaandeel tussen 1995-1997 toegenomen.

- 3p **34** Welke van de vier inkomensgroepen is dat? Licht het antwoord toe met behulp van figuur 3.

Einde