

**Voor dit examen zijn maximaal 58 punten te behalen; het examen bestaat uit 27 vragen. Voor elk vraagnummer is aangegeven hoeveel punten met een goed antwoord behaald kunnen worden. Bij dit examen hoort een informatieboekje.**

Als bij een vraag een verklaring, uitleg of berekening gevraagd wordt, worden aan het antwoord geen punten toegekend als deze verklaring, uitleg of berekening ontbreekt.

Geef niet meer antwoorden (redenen, voorbeelden e.d.) dan er worden gevraagd. Als er bijvoorbeeld twee redenen worden gevraagd en je geeft meer dan twee redenen, dan worden alleen de eerste twee in de beoordeling meegeteld.

## Opgave 1

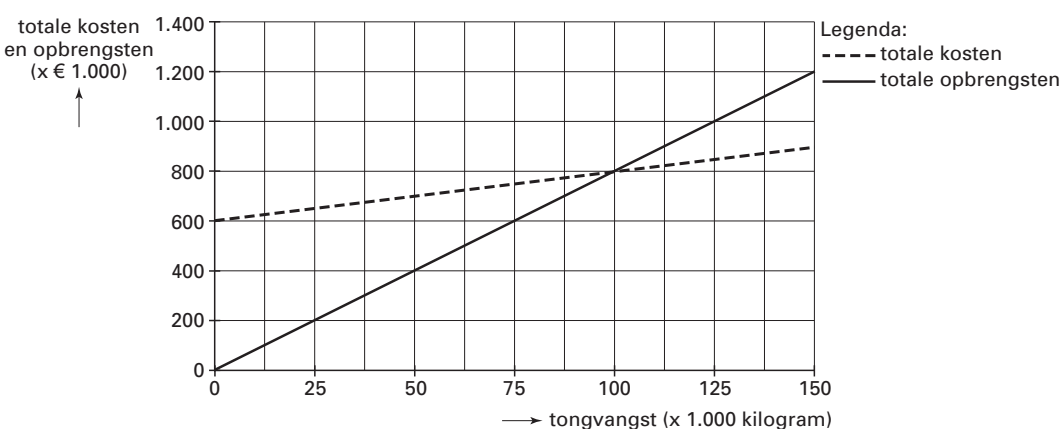
uit een krant (december 2001):

### Vangstbeperking voor tong

Om overbevissing te voorkomen, maken de lidstaten van de Europese Unie afspraken over de maximale hoeveelheid die jaarlijks per soort vis mag worden gevangen. Eén van de vissoorten waarvoor zo'n visquotum geldt, is tong die wordt gevangen in de Noordzee. Volgens visserijbiologen is in 2002 een beperking van het quotum tot 14.500 ton voor Nederland noodzakelijk om te bereiken dat er op langere termijn voldoende tong in de Noordzee aanwezig is. In 2001 bedroeg het quotum voor tong 19.000 ton. De tongvissers vinden de verlaging tot 14.500 ton te ingrijpend en beweren dat door de voorgestelde verlaging van het quotum de gemiddelde tongvisser in 2002 verlies zal lijden.

Stel dat er zowel in 2001 als in 2002 totaal 152 tongvissers zijn die precies dezelfde kosten- en opbrengstensituatie hebben. De kosten- en opbrengstensituatie die per tongvisser in zowel 2001 als 2002 geldt, staat weergegeven in figuur 1. Het quotum per tongvisser in 2001 bedroeg 125 ton (125.000 kilogram).

figuur 1



- 2p 1  Hoeveel bedraagt de opbrengst per kilogram tong volgens figuur 1? Licht het antwoord toe.
- 2p 2  Kan met behulp van figuur 1 de bewering van de tongvissers worden bevestigd, dat de gemiddelde tongvisser in 2002 verlies zal lijden? Verklaar het antwoord met behulp van een berekening.

In figuur 1 is ervan uitgegaan dat de verkoopprijs van tong in 2002 ten opzichte van 2001 gelijk blijft. Het is echter aannemelijk dat de verkoopprijs in 2002 verandert door de beperking van het visquotum voor tong. Daardoor loopt de totale opbrengstenlijn voor 2002 anders dan in figuur 1.

- 2p 3  Zal het break-even-punt in figuur 1 voor 2002 hierdoor naar links of naar rechts verschuiven? Verklaar het antwoord.

## Opgave 2

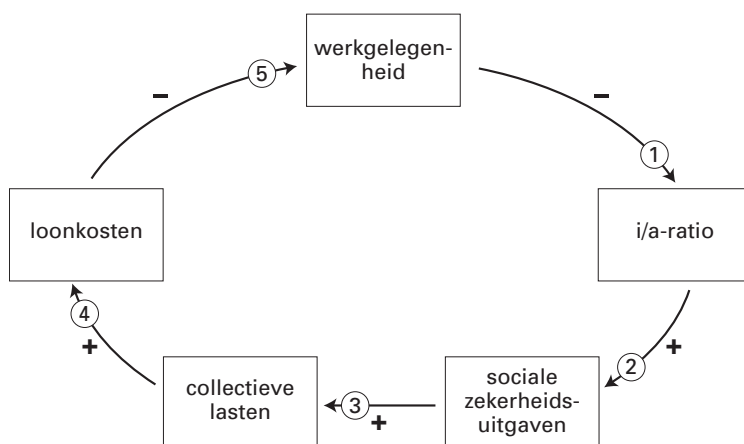
### De valkuil van de sociale zekerheid

Sommige economen zien in het bestaan van een stelsel van sociale zekerheid een gevaar voor de economische ontwikkeling. Volgens deze visie kan een verslechtering van de economische situatie door een stelsel van sociale zekerheid worden versterkt. Dit wordt de valkuil van de sociale zekerheid genoemd.

Deze valkuil kan duidelijk worden gemaakt aan de hand van de volgende redenering. Als de werkgelegenheid in een land daalt, kan daardoor de werkloosheid stijgen. De verhouding tussen het aantal mensen met een uitkering en het aantal mensen met werk zal dan groter worden en de uitgaven voor de sociale zekerheid zullen toenemen. Omdat de toenemende uitgaven voor de sociale zekerheid opgebracht moeten worden door een kleiner aantal mensen, zullen de premies voor de sociale zekerheid stijgen waardoor de collectieve lasten stijgen. De premieverhoging zal door de werknemers worden afgewenteld op de werkgevers, die daardoor hun loonkosten zien stijgen. Deze stijging van de loonkosten zal tot afname van de werkgelegenheid leiden waarna het hele proces weer van voor af aan begint.

De redenering over de valkuil van de sociale zekerheid staat in figuur 2 samengevat. Iedere pijl geeft een oorzaak-gevolg verband weer. Een + bij een pijl duidt op een positief verband tussen oorzaak en gevolg. Wanneer er een – bij een pijl staat, is dit verband negatief. Zo zal een stijging van de werkgelegenheid tot gevolg hebben dat de verhouding tussen inactieven en actieven (de *i/a*-ratio) daalt en zal een daling van de werkgelegenheid tot gevolg hebben dat de *i/a*-ratio stijgt.

figuur 2



2p 4 □ Geef een verklaring voor het negatieve verband tussen loonkosten en werkgelegenheid.

De overheid kan reageren op verslechterende economische omstandigheden zodat de economie minder snel in de valkuil van de sociale zekerheid terechtkomt. Zo kan de overheid maatregelen nemen die:

- de gevolgen van een stijging van de *i/a*-ratio voor de omvang van de sociale zekerheidsuitgaven beperken (pijl 2).
- voorkomen dat een stijging van de sociale zekerheidsuitgaven tot verhoging van de collectieve lasten leidt (pijl 3).

2p 5 □ Kies één van beide pijlen 2 of 3. Schrijf het nummer op en noem een maatregel die de overheid in dat geval kan nemen.

Een econoom van de vakbond zegt na het bestuderen van figuur 2: “In de werkelijkheid spelen meer verbanden een rol. Als bijvoorbeeld de werkgelegenheid sterk daalt, zullen de looneisen worden verlaagd. Ik zou daarom in figuur 2 een extra pijl trekken”.

2p 6 □ Tussen welke twee begrippen in figuur 2 moet volgens de vakbondseconoom een pijl worden getrokken? Geef aan waar deze pijl begint en licht toe of bij deze pijl een + of een – moet worden gezet.

## Opgave 3

### Euro witwasmiddel?

In oktober 2001, twee maanden voor de invoering van de chartale euro op 1 januari 2002, zijn in Nederland in vergelijking met het eurogebied veel bankbiljetten bij banken ingeleverd en op een rekening gestort. Opvallend was, dat het daarbij vooral om bankbiljetten met een hoge nominale waarde ging. Sommige economen zagen hierin een aanwijzing dat zwart geld werd witgewassen.

Bij deze stortingen van bankbiljetten ging het onder andere om de volgende drie vormen:

1 storting op betaalrekeningen;

2 storting op kortlopende valutategoeden en spaarrekeningen met een korte looptijd;

3 storting op een rekening waarmee in aandelen wordt belegd.

De stortingen van bankbiljetten in oktober 2001 leidden in Nederland tot een daling van de waarde van bankbiljetten in handen van het publiek met 8,2%.

- 2p **7**  Uit welk gegeven in de tekst kan worden afgeleid dat het aantal bankbiljetten in handen van het publiek in Nederland in oktober 2001 met minder dan 8,2% is gedaald? Verklaar het antwoord.
- 2p **8**  Bij welke van de drie vormen van stortingen van bankbiljetten is er sprake van substitutie? Verklaar het antwoord.

tabel 1

### Samenstelling liquiditeitenmassa Nederland en eurogebied (bedragen in miljoenen euro's)

|                          | Nederland      |                 | eurogebied     |                 |
|--------------------------|----------------|-----------------|----------------|-----------------|
|                          | 1 oktober 2001 | 31 oktober 2001 | 1 oktober 2001 | 31 oktober 2001 |
| chartaal geld            | 13.254         | 12.165          | 280.606        | 294.685         |
| giraal geld              | 137.066        | 137.462         | 1.821.303      | 1.819.284       |
| secundaire liquiditeiten | 230.041        | 235.567         | 3.132.429      | 3.160.131       |

- 2p **9**  Toon met behulp van de gegevens in tabel 1 aan dat de verandering van de waarde van munten en bankbiljetten in oktober 2001 in Nederland afweek van die in het eurogebied.
- 2p **10**  Is het aandeel van de waarde van het chartale geld in de maatschappelijke geldhoeveelheid in oktober 2001 in het eurogebied afgenomen of toegenomen? Verklaar het antwoord met behulp van de gegevens in tabel 1, maar zonder een berekening te maken.

## Opgave 4

### Soedan uitgemolken?

Op reis door Afrika ziet Johan in Soedan in winkels blikken melkpoeder liggen, die afkomstig zijn uit onder andere Nederland en Frankrijk. Zijn Soedanese kennis Marwan vertelt hem dat veel Soedanezen dit goedkope melkpoeder kopen als alternatief voor verse melk, die in Soedan wordt geproduceerd. Deze verse melk, afkomstig van een moderne Soedanese melkfabriek, is kwalitatief uitstekend maar naar verhouding duur. Daarnaast wordt er door straathandelaren goedkope melk verkocht die van slechte kwaliteit is. Marwan begrijpt niet dat melkpoeder uit Europa goedkoper kan zijn dan verse melk van de Soedanese melkfabriek. Johan herinnert zich van zijn economielessen op de middelbare school dat dit te maken heeft met het Europese landbouwbeleid. Johan belooft voor Marwan uit te zoeken hoe het Europese landbouwbeleid in elkaar zit en welke gevolgen dit beleid voor Soedan kan hebben.

Thuisgekomen in Nederland verzamelt Johan informatie over het Europese landbouwbeleid. Daaruit begrijpt Johan dat het systeem van interventieprijzen (garantieprijs) het belangrijkste instrument is van het Europese landbouwbeleid. Vervolgens schrijft hij Marwan de beloofde brief. Daarin zet Johan eerst de werking van het Europese landbouwbeleid uiteen en vervolgens neemt hij stelling tegen dit beleid door een negatief gevolg voor Soedan van dit beleid uiteen te zetten.

De brief van Johan begint als volgt:

“Beste Marwan,

Zoals beloofd, heb ik uitgezocht hoe het Europese landbouwbeleid in elkaar zit en welke gevolgen dit beleid heeft voor Soedanese melkproducenten. Het doel van het Europese landbouwbeleid is vooral het verdedigen van de belangen van de Europese boeren.”

6p 11 □ Schrijf het vervolg van de brief.

In deze brief moeten de volgende aspecten aan de orde komen:

a een argument om in Europa een interventieprijs voor melk te hanteren;

b de wijze waarop interventieprijzen in Europa een melkoverschot veroorzaken.

Daarnaast moet in de brief naar eigen keuze één van de onderstaande aspecten aan de orde komen. Kies daarbij het aspect dat het best in de brief past.

1 het gevolg van het wegwerken van melkoverschotten door Europa voor melkproducenten in Soedan;

2 het gevolg voor de welvaart van de Soedanese burgers van de beschikbaarheid van Europees melkpoeder;

3 het gevolg van het Europese landbouwbeleid voor de efficiëntie van de internationale arbeidsverdeling.

#### *Aanwijzingen*

- *Gebruik de verplichte aspecten a en b om de werking van het Europese landbouwbeleid uiteen te zetten en het keuze-aspect om stelling tegen dit beleid te nemen.*
- *De onderdelen van de brief moeten logisch op elkaar aansluiten.*
- *Gebruik voor het vervolg van de brief 120 woorden; een afwijking van 20 woorden is toegestaan.*

## Opgave 5

uit een krant (februari 2002):

### Een gele kaart voor Duitsland?

De Europese ministers van Financiën geven Duitsland in februari 2002 mogelijk een officiële waarschuwing, een soort gele kaart, omdat het tekort van de Duitse overheid sterk oploopt. Bij de invoering van de Economische en Monetaire Unie (EMU) zijn voorwaarden afgesproken waaraan landen moeten voldoen om toe te mogen treden tot de EMU. Ook na toetreding tot de EMU blijven deze voorwaarden gelden. De belangrijkste voorwaarde is dat het tekort van de overheid maximaal 3% van het Bruto Binnenlands Product (BBP) mag zijn. Beperking van het tekort van de overheid heeft meestal een gunstige invloed op de staatsschuldquote. De staatsschuldquote is de omvang van de staatsschuld aan het eind van een jaar in verhouding tot het BBP van dat jaar. Duitsland heeft bij de totstandkoming van de EMU sterk aangedrongen op beperking van het overheidstekort en lijkt nu het eerste "slachtoffer" te worden van deze afspraken. De Duitse minister van Financiën zal in eigen land bij zijn collega-ministers moeten aandringen op sterke bezuinigingen en dat zal niet makkelijk gaan met de verkiezingen in het vooruitzicht.

In krantenartikelen is vaak niet duidelijk wat met het tekort van de overheid wordt bedoeld. In deze opgave wordt ervan uitgegaan dat met het genoemde tekort van de overheid steeds het financieringstekort wordt bedoeld. Naast het financieringstekort wordt door economen het begrip begrotingstekort onderscheiden. Het begrotingstekort is meestal groter dan het financieringstekort.

De volgende gegevens over Duitsland waren aanleiding voor de bezorgdheid van de Europese ministers van Financiën:

- eind 2001 bedroeg de staatsschuld € 1.205 miljard en het BBP in 2001 bedroeg € 2.055 miljard;
- voor 2002 wordt verwacht dat het financieringstekort € 60 miljard zal bedragen en dat het BBP ten opzichte van 2001 met 0,8% stijgt.

- 2p **12**  Leg uit dat de staatsschuld van een land ertoe kan leiden dat het begrotingstekort groter is dan het financieringstekort.
- 2p **13**  Voldoet Duitsland naar verwachting in het jaar 2002 aan de voorwaarde met betrekking tot het financieringstekort? Verklaar het antwoord met behulp van een berekening.
- 2p **14**  Is de verwachte staatsschuldquote van Duitsland eind 2002 groter of kleiner dan eind 2001? Verklaar het antwoord met behulp van een berekening.

De EMU is een economische en monetaire unie. Men spreekt van een economische en monetaire unie wanneer een groep landen aan een aantal kenmerken voldoet. Twee van die kenmerken zijn het vrije verkeer van goederen en diensten en een gemeenschappelijke munt, in dit geval de euro.

- 2p **15**  Noem twee andere kenmerken van een economische en monetaire unie.

## Opgave 6

In economische publicaties wordt veel gebruikgemaakt van tabellen en grafieken. In het informatieboekje staan zes statistieken over vier Europese landen: Nederland, Duitsland, België en het Verenigd Koninkrijk. In deze statistieken worden deze landen vergeleken op gebieden als vergrijzing, deeltijdwerk en ontwikkelingen in economische sectoren. Alle gegevens in de statistieken hebben betrekking op hetzelfde jaar. Naar aanleiding van deze statistieken worden in deze opgave vijf vragen gesteld.

In statistiek 2 ontbreekt een gegeven.

- 2p **16**  Bereken hoeveel dollar het Bruto Binnenlands Product (BBP) van België bedraagt.

In deze vier Europese landen wordt een steeds groter deel van de arbeidsplaatsen ingenomen door deeltijdwerkers. Daarnaast worden deze vier landen geconfronteerd met een vergrijzende bevolking. Om de mate van vergrijzing te meten wordt het begrip grijze druk gebruikt. Hierbij wordt het aantal 65-plussers in een land uitgedrukt in een percentage van de beroepsgeschikte bevolking in dat land.

- 2p **17**  Is het aantal deeltijdwerkers in Nederland naar verhouding groter of kleiner dan in België? Verklaar het antwoord.
- 2p **18**  Is de grijze druk in Nederland groter of kleiner dan in België? Verklaar het antwoord met behulp van een berekening.

Er kan worden berekend dat Duitsland van de vier landen de laagste arbeidsproductiviteit (de productie per arbeidsjaar) in de landbouw heeft.

- 2p **19**  Bereken hoeveel dollar de arbeidsproductiviteit in de landbouw in Duitsland bedraagt.

Aan de hand van twee gegevens uit de statistieken kan worden geconcludeerd dat de arbeidsproductiviteit in de landbouw in Nederland lager ligt dan de gemiddelde arbeidsproductiviteit in de totale Nederlandse economie.

- 2p **20**  Noem de twee gegevens die met elkaar vergeleken moeten worden om deze conclusie te trekken.

## Opgave 7

### Nederland handelsland

De concurrentiepositie van een land in het internationale handelsverkeer wordt onder andere beïnvloed door de ontwikkeling van het prijspeil en de wisselkoers van de valuta van dat land.

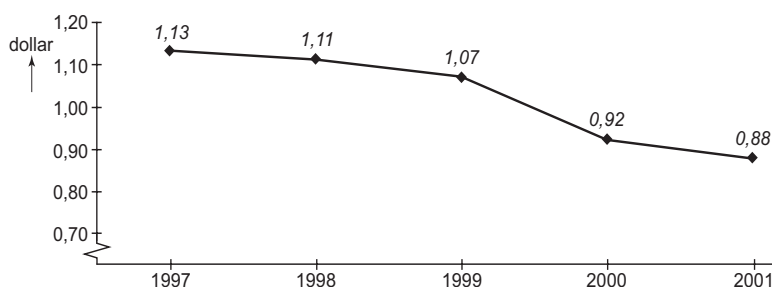
tabel 2

### Prijspeil in Nederland (procentuele verandering ten opzichte van het voorafgaande jaar)

|                            | 1997 | 1998 | 1999 | 2000 | 2001 |
|----------------------------|------|------|------|------|------|
| consumentenprijzen         | 2,2  | 2,0  | 2,2  | 2,6  | 4,5  |
| invoerprijzen (in euro's)  | 2,3  | 4,0  | 3,1  | 5,0  | 4,8  |
| uitvoerprijzen (in euro's) | 2,3  | -2,0 | 0,4  | 9,8  | 1,8  |

figuur 3

### Wisselkoers euro in Amerikaanse dollars (jaargemiddelde)



- 2p **21**  Leg uit hoe een stijging van het invoerprijspeil van een land kan leiden tot een stijging van het uitvoerprijspeil van dat land.
- 2p **22**  Worden de invoerprijzen in euro's in Nederland hoger of lager door een koersdaling van de euro ten opzichte van de Amerikaanse dollar? Verklaar het antwoord.

In 2000 hebben de Verenigde Staten van Amerika (VS) voor import uit Nederland € 11,5 miljard betaald. Omgerekend in dollars was met deze import \$ 10,58 miljard gemoeid. Stel dat de VS in 2001 hetzelfde importpakket uit Nederland koopt.

- 2p **23**  Bereken hoeveel Amerikaanse dollars de VS voor dit importpakket in 2001 moet betalen.

*Let op: de laatste vragen van dit examen staan op de volgende pagina.*

## Opgave 8

### Rem op roken

Het ministerie van Volksgezondheid, Welzijn en Sport (VWS) voert een beleid gericht op het ontmoedigen van roken. De centrale doelstelling van dat beleid is een vermindering van het tabaksverbruik in Nederland. Een belangrijk wapen van de overheid in de strijd tegen het roken is het verhogen van de tabaksaccijns. Het succes van een accijnsverhoging hangt af van de prijselasticiteit van de vraag naar tabaksproducten.

De gevolgen van een accijnsverhoging kunnen worden onderzocht aan de hand van een model van de Nederlandse sigarettenmarkt. In dat model wordt er van uitgegaan dat op de Nederlandse sigarettenmarkt steeds de volgende vraagvergelijking geldt:

$$Q_v = -10P + 150$$

$P$  = de prijs van een pakje sigaretten in euro's

$Q_v$  = de gevraagde hoeveelheid sigaretten per maand in miljoenen pakjes

Verdere gegevens:

- in de uitgangssituatie (vóór accijnsverhoging) bedraagt de prijs van een pakje sigaretten € 3,-;
- in de uitgangssituatie bedraagt de accijns 65% van de prijs;
- in de uitgangssituatie wordt de waarde van de prijselasticiteit van de vraag naar sigaretten geschat op  $-0,25$ ;
- de accijnsverhoging bedraagt € 0,75 per pakje sigaretten en leidt tot een nieuwe prijs van € 3,67;
- andere indirecte belastingen worden in dit model buiten beschouwing gelaten.

2p **24**  Bereken de daling van de gevraagde hoeveelheid pakjes sigaretten als gevolg van de accijnsverhoging.

2p **25**  Bereken hoeveel procent van de prijs na de accijnsverhoging uit accijns bestaat.

Melle van Nelle is medewerker van het ministerie van VWS. Melle is van mening dat in het model het verwachte succes van een accijnsverhoging, als middel om roken te ontmoedigen, wordt overschat.

2p **26**  Welke waarde van de prijselasticiteit van de vraag naar sigaretten is volgens Melle meer aannemelijk,  $-0,1$  of  $-0,4$ ? Verklaar het antwoord.

Volgens Melle is een verbod op roken in cafés en restaurants een effectiever middel in de strijd tegen het roken dan het verhogen van de tabaksaccijns. Zo'n verbod op roken heeft invloed op de vraag naar sigaretten, waardoor de vraagvergelijking in het bovenstaande model zou moeten worden aangepast. Melle twijfelt bij deze aanpassing tussen twee mogelijkheden:

mogelijkheid A:  $Q_v = -10P + 120$ ;

mogelijkheid B:  $Q_v = -10P + 180$ .

2p **27**  Welke mogelijkheid is juist? Verklaar het antwoord.

---

**Einde**