

Voorbereidend
Wetenschappelijk
Onderwijs

Inzenden scores

Uiterlijk 24 juni de scores van de alfabetisch eerste vijf kandidaten per school op de daartoe verstrekte optisch leesbare formulieren naar het Cito zenden.

1 Regels voor de beoordeling

Het werk van de kandidaten wordt beoordeeld met inachtneming van de artikelen 41 en 42 van het Eindexamenbesluit VWO/HAVO/MAVO/VBO. Voorts heeft de CEVO op grond van artikel 39 van dit Besluit de Regeling beoordeling centraal examen vastgesteld (CEVO-94-427 van september 1994) en bekendgemaakt in het Gele Katern van Uitleg, nr. 22a van 28 september 1994.

Voor de beoordeling zijn de volgende passages van de artikelen 41 en 42 van het Eindexamenbesluit van belang:

1 De directeur doet het gemaakte werk met een exemplaar van de opgaven en het procesverbaal van het examen toekomen aan de examinerator. Deze kijkt het werk na en zendt het met zijn beoordeling aan de directeur. De examinerator past bij zijn beoordeling de normen en de regels voor het toekennen van scorepunten toe die zijn gegeven door de CEVO.

2 De directeur doet de van de examinerator ontvangen stukken met een exemplaar van de opgaven, de beoordelingsnormen, het procesverbaal en de regels voor het bepalen van de cijfers onverwijld aan de gecommiteerde toekomen.

3 De gecommiteerde beoordeelt het werk zo spoedig mogelijk en past bij zijn beoordeling de normen en de regels voor het toekennen van scorepunten toe die zijn gegeven door de CEVO.

4 De examinerator en de gecommiteerde stellen in onderling overleg het aantal scorepunten voor het centraal examen vast.

5 Komen zij daarbij niet tot overeenstemming, dan wordt het aantal scorepunten bepaald op het rekenkundig gemiddelde van het door ieder van hen voorgestelde aantal scorepunten, zo nodig naar boven afgerond.

2 Algemene regels

Voor de beoordeling van het examenwerk zijn de volgende bepalingen uit de CEVO-regeling van toepassing:

1 De examinerator vermeldt op een lijst de namen en/of nummers van de kandidaten, het aan iedere kandidaat voor iedere vraag toegekende aantal scorepunten en het totaal aantal scorepunten van iedere kandidaat.

2 Voor het antwoord op een vraag worden door de examinerator en door de gecommiteerde scorepunten toegekend in overeenstemming met het antwoordmodel. Scorepunten zijn de getallen 0, 1, 2, ..., n, waarbij n het maximaal te behalen aantal scorepunten voor een vraag is.

3 Scorepunten worden toegekend met inachtneming van de volgende regels:

3.1 indien een vraag volledig juist is beantwoord, wordt het maximaal te behalen aantal scorepunten toegekend;

3.2 indien een vraag gedeeltelijk juist is beantwoord, wordt een deel van de te behalen scorepunten toegekend in overeenstemming met het antwoordmodel;

3.3 indien een antwoord op een open vraag niet in het antwoordmodel voorkomt en dit antwoord op grond van aantoonbare, vakinhoudelijke argumenten als juist of gedeeltelijk juist aangemerkt kan worden, moeten scorepunten worden toegekend naar analogie of in de geest van het antwoordmodel;

3.4 indien één voorbeeld, reden, uitwerking, citaat of andersoortig antwoord gevraagd wordt, wordt uitsluitend het eerstgegeven antwoord beoordeeld;

3.5 indien meer dan één voorbeeld, reden, uitwerking, citaat of andersoortig antwoord gevraagd wordt, worden uitsluitend de eerstgegeven antwoorden beoordeeld, tot maximaal het gevraagde aantal;

3.6 indien in een antwoord een gevraagde verklaring of uitleg of berekening ontbreekt dan wel foutief is, worden 0 scorepunten toegekend, tenzij in het antwoordmodel anders is aangegeven;

3.7 indien in het antwoordmodel verschillende mogelijkheden zijn opgenomen, gescheiden door het teken /, gelden deze mogelijkheden als verschillende formuleringen van hetzelfde antwoord;

3.8 indien in het antwoordmodel een gedeelte van het antwoord tussen haakjes staat, behoeft dit gedeelte niet in het antwoord van de kandidaat voor te komen.

4 Een fout mag in de uitwerking van een opgave maar één keer worden aangerekend, tenzij daardoor de opgave aanzienlijk vereenvoudigd wordt en tenzij in het antwoordmodel anders is vermeld.

5 Een zelfde fout in de beantwoording van verschillende vragen moet steeds opnieuw worden aangerekend, tenzij in het antwoordmodel anders is vermeld.

6 Indien de examinerator of de gecommiteerde meent dat in een toets of in het antwoordmodel bij die toets een fout of onvolkomenheid zit, beoordeelt hij het werk van de kandidaten alsof toets en antwoordmodel juist zijn.

Hij kan de fout of onvolkomenheid mededelen aan de CEVO.

Het is niet toegestaan zelfstandig af te wijken van het antwoordmodel. Met een eventuele fout wordt bij de definitieve normering van het examen rekening gehouden.

7 Voor deze toets kunnen maximaal 100 scorepunten worden behaald.

Het aantal scorepunten is de som van:

- a. 10 scorepunten vooraf;
- b. het aantal voor de beantwoording toegekende scorepunten;
- c. de extra scorepunten die zijn toegekend op grond van een beslissing van de CEVO.

8 Het cijfer van het centraal examen wordt verkregen door het aantal scorepunten te delen door het getal 10.

3 Vakspecifieke regel

Voor het vak Economische wetenschappen 1 en recht VWO is de volgende vakspecifieke regel vastgesteld:

Voor rekenfouten worden geen punten afgetrokken. Wanneer echter de kandidaat bij een berekening kennelijk verzuimd heeft door schatting controle op het antwoord uit te oefenen, wordt voor deze fouten één punt afgetrokken tot een maximum van twee punten per opgave.

4 Antwoordmodel

Antwoorden

Deel-
scores

Opmerking

Algemene regel 3.6 is ook van toepassing als gevraagd wordt een gegeven antwoord toe te lichten, te beschrijven en dergelijke.

Opgave 1

Maximumscore 2

- 1 Voorbeelden van juiste antwoorden:
- Een antwoord waaruit blijkt dat het gaat om een zo groot mogelijk aanbod.
 - Een antwoord waaruit blijkt dat het gaat om een zo goed mogelijke dienstverlening.

Maximumscore 4

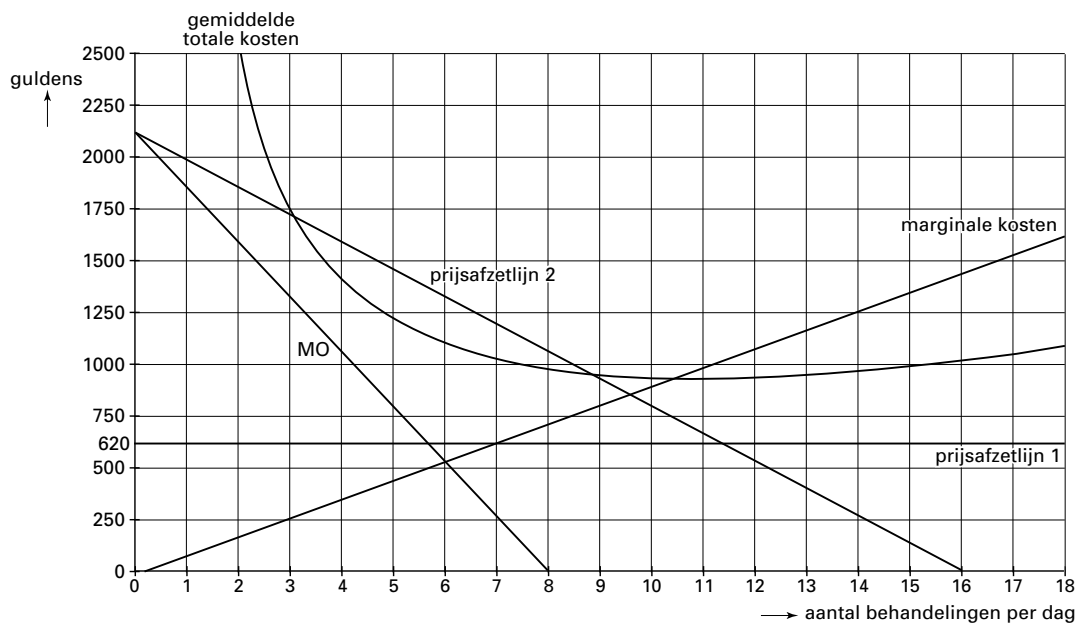
- 2 Voorbeeld van een juiste berekening:
 $MO = MK \rightarrow 620 = 90q - 10 \rightarrow q = 7$
 $TO = 7 \times f 620 = f 4.340$
 $TK = 45 \times 7^2 - 70 + 5.000 = f 7.135$
 $Verlies = f 7.135 - f 4.340 = f 2.795$

Maximumscore 2

- 3 Voorbeeld van een juiste berekening:
Aantal behandelingen per dag: 4 $\rightarrow TO: 4 \times f 620 = f 2.480$
 $TO = TK$
 $45 \times 4^2 - 40 + TCK = f 2.480 \rightarrow TCK = f 1.800$

Maximumscore 2

- 4 Zie grafiek



Maximumscore 4

- 5 Nadelig.
Uit de verklaring moet blijken dat bij het nieuwe snijpunt van MO en MK de prijs hoger en het aantal behandelingen kleiner is dan bij het oorspronkelijke snijpunt van MO en MK.

Opmerking

In het antwoord moet zowel het gevolg voor de prijs als het gevolg voor de hoeveelheid zijn verwoord. Voor elk aspect maximaal 2 punten toekennen.

Maximumscore 4

- 6 Voorbeeld van een juist antwoord:
Een antwoord waaruit blijkt dat:
marktvorm: er toetreding kan plaatsvinden omdat toetredingsbelemmeringen wegvallen en er winst kan worden gemaakt;
marktgedrag: het ziekenhuis vanwege de (potentiële) concurrentie haar doelstelling aanpast.
- | | |
|--|----------|
| | <u>2</u> |
| | <u>2</u> |

Opgave 2

Maximumscore 3

- 7 Overeenkomst
Voorbeeld van een juist antwoord:
Een antwoord waaruit blijkt dat in beide gevallen de koers van de eigen valuta stijgt.
Verschil
Voorbeeld van een juist antwoord:
Een antwoord waaruit blijkt dat een appreciatie het gevolg is van een veranderde vraag- en aanbodverhouding terwijl een revaluatie het gevolg is van een beslissing van de monetaire autoriteiten.
- | | |
|--|----------|
| | <u>1</u> |
| | <u>2</u> |

Maximumscore 3

- 8 Voorbeeld van een juist antwoord:
Een antwoord waaruit blijkt dat er door het tekort op de betalingsbalans een grote vraag naar buitenlandse valuta's ontstond waardoor de koers van de rupiah dreigde te dalen; de Indonesische centrale bank moest de rupiahkoers ondersteunen door vreemde valuta's aan te bieden hetgeen te veel ten koste ging van de monetaire reserve.

Maximumscore 2

- 9 Voorbeeld van een juist antwoord:
Een antwoord waaruit blijkt dat het lenen van geld duurder wordt waardoor de bestedingen en zodoende ook de invoer en vervolgens de vraag naar vreemde valuta's kunnen afnemen.

Maximumscore 3

- 10 Voorbeeld van een juiste berekening:
Uitvoerwaarde (oud en nieuw): $30.000 \times 1.000 \times 3.250$ rupiah = 97,5 miljard rupiah 1
Invoerwaarde oud: $30.000 \times 1.500 \times 2.500$ rupiah = 112,5 miljard rupiah 1
Invoerwaarde nieuw: $30.000 \times 1.500 \times 2.750$ rupiah = 123,75 miljard rupiah 1

Opmerking

Ten aanzien van de uitvoerwaarde ook goed rekenen indien zonder berekening is gesteld dat de uitvoerwaarde niet verandert.

Maximumscore 3

- 11 Voorbeeld van een juiste berekening:
Stijging importprijsspeil: $\frac{2.750}{2.500} \times 100\% = 110\% \rightarrow 10\%$ 1
Daling importvolume: $-0,5 \times 10\% = -5\%$
Importwaarde: $30.000 \times (1 - 0,05) \times 1.500 \times 2.750$ rupiah = 117,56 miljard rupiah 2

Opmerking

Een andere manier van afronden niet fout rekenen.

Maximumscore 2

- 12 Voorbeeld van een juiste berekening:
De uitvoerwaarde moet 117,56 miljard rupiah worden.
Uitgevoerde hoeveelheid: $\frac{117,56 \text{ miljard}}{3.250} = 36,17$ miljoen kilo \rightarrow 36.170 ton
Toename uitgevoerde hoeveelheid: $\frac{6.170}{30.000} \times 100\% = 20,6\%$

Opmerking

Een andere manier van afronden niet fout rekenen.

Opgave 3**Maximumscore 2**

- 13 Voorbeeld van een juist antwoord:
Een antwoord waaruit blijkt dat de betalingsgewoonten zijn veranderd: het giraal betalen is door moderne betaalvormen zoals het betalen met de pinpas steeds populairder geworden / voor de banken steeds voordeliger geworden.

Maximumscore 3

- 14 Voorbeelden van juiste antwoorden:
- Een antwoord waaruit blijkt dat men bij een lage rente contant geld vasthoudt tot het moment waarop de rente weer een aantrekkelijk niveau heeft (speculatiemotief).
 - Een antwoord waaruit blijkt dat men bij een lage rente contant geld vasthoudt voor onvoorziene omstandigheden omdat dat weinig renteverlies oplevert (voorzorgsmotief).

Maximumscore 3

- 15 Voorbeeld van een juist antwoord:
Een antwoord waaruit blijkt dat bij stijgende prijzen de mensen meer geld nodig hebben om hun aankopen te kunnen verrichten (transactiemotief) waarvoor ze een beroep doen op kredietverlening zodat het aanbod van geld toeneemt.

Maximumscore 2

- 16 Voorbeelden van juiste antwoorden:
- Een antwoord waaruit blijkt dat de reserve nodig is als dekkingsmiddel voor de door DNB in omloop gebrachte bankbiljetten.
 - Een antwoord waaruit blijkt dat de reserve nodig is om (quotum-)betalingen aan internationale instellingen te kunnen doen.
 - Een antwoord waaruit blijkt dat de reserve nodig is om bij betalingsbalanstekorten internationale betalingen te kunnen blijven doen / het internationale vertrouwen in de Nederlandse munt te handhaven.

Maximumscore 3

- 17 Voorbeeld van een juist antwoord:
Een antwoord waaruit blijkt dat de banken ter betaling hun liquide middelen moeten aanspreken waardoor ze minder krediet aan het publiek kunnen verstrekken.

Maximumscore 3

- 18 Van een hoog schatkistsaldo.
Voorbeeld van een juiste verklaring:
Een verklaring waaruit blijkt dat het publiek grote betalingen aan het rijk moest verrichten en daarvoor gebruik maakte van de banken die daardoor liquide middelen zagen afvloeien waardoor hun schuldpositie bij DNB toenam zodat een geldmarktkasreserve nauwelijks nodig was.

Maximumscore 3

- 19 Voorbeeld van een juist antwoord:
Een antwoord waaruit blijkt dat een stijgende / dalende geldmarktrente tot meer / minder beleggingen van buitenlanders in Nederland leidt en dus tot meer / minder vraag naar guldens waardoor de koers van de gulden aan schommelingen onderhevig is.

Opgave 4**Maximumscore 2**

- 20 Voorbeeld van een juist antwoord:
Een antwoord waaruit blijkt dat de verlaging van de tarieven van de inkomstenbelasting moet leiden tot een stijging van het (netto) inkomen die minimaal gelijk is aan de stijging van de prijzen.

Maximumscore 2

- 21 Bij de varianten 2 en 3.
Voorbeeld van een juiste verklaring:
Een verklaring waaruit blijkt dat bij deze varianten vanaf de eerste gulden inkomstenbelasting wordt geheven.

Maximumscore 4

- 22 Bij variant 3.
Voorbeeld van een juiste verklaring:
Een verklaring waaruit blijkt dat bij deze variant:
- rechtvaardigheidsbeginsel: geen sprake is van progressie / heffing naar draagkracht omdat elke gulden even zwaar wordt belast 2
 - doelmatigheidsbeginsel: sprake is van lage inningskosten omdat de administratieve verwerking van de aftrekposten ontbreekt 2

Maximumscore 2

- 23 Voorbeeld van een juist antwoord:
Een antwoord waaruit blijkt dat deze variant hoge inkomens relatief ontziet hetgeen een stimulans kan zijn om te gaan studeren / het maken van studieschulden minder bezwaarlijk maakt / vertrek naar het buitenland afremt.

Maximumscore 4

- 24 Blauw wordt gemiddeld zwaarder belast en dus heeft variant 1 nivellering tot gevolg.
Voorbeeld van een juiste berekening:

Belasting Blauw:	Belasting Rood:
110.000	45.000
<u>14.500</u>	<u>7.000</u> → × 0,00 f 0
95.500	38.000 → × 0,37 f 14.060
<u>7.000</u> → × 0,00 f 0	<u>f 14.060</u>
88.500	f 14.060
<u>46.000</u> → × 0,37 f 17.020	
42.500 → × 0,50 f 21.250	
<u>f 38.270</u>	

Belasting Blauw is $\frac{38.270}{110.000} \times 100\% = 34,8\%$ van het bruto inkomen.

Belasting Rood is $\frac{14.060}{45.000} \times 100\% = 31,2\%$ van het bruto inkomen.

Maximumscore 3

- 25 Voorbeeld van een juiste berekening:
Elke gulden boven de 110.000 levert bij variant 3 een voordeel op van $f 0,48 - f 0,35 = f 0,13$.
Het nadelig verschil van $f 3.100$ is volledig verdwenen bij een extra inkomen van $\frac{3.100}{0,13} = f 23.846,15$ zodat variant 3 voordelig is vanaf een bruto jaarinkomen van $f 133.846,15$.

Maximumscore 3

- 26 De aftrekposten.
Voorbeeld van een juiste verklaring:
Een verklaring waaruit blijkt dat mensen met een hoog inkomen meer voordeel hebben van aftrekposten dan mensen met een laag inkomen zodat het afschaffen van aftrekposten de eerstgenoemde groep meer nadeel oplevert dan de laatstgenoemde.

Opgave 5**Maximumscore 2**

- 27 Voorbeelden van juiste antwoorden:
- Een antwoord waaruit blijkt dat bij een toenemende bezettingsgraad de prijzen in een land gaan stijgen zodat de internationale concurrentiepositie verslechtert.
 - Een antwoord waaruit blijkt dat bedrijven minder moeite doen op de buitenlandse markt als ze hun producten gemakkelijk ook in eigen land kunnen verkopen.

Maximumscore 3

- 28 Voorbeeld van een juiste berekening:
 $(O - B) = 0,0167 \times Y$
 $190 - 0,3Y = 0,0167 \times Y \rightarrow Y = 599,9368 \rightarrow Y = 600$ miljard
Werkloosheid: $10.000.000 - \frac{600 \text{ miljard}}{90.000} = 3,3$ miljoen personen

Opmerking

Een andere manier van afronden niet fout rekenen.

Maximumscore 2

- 29 Voorbeeld van een juiste berekening:
De productie moet met $1.000.000 \times 90.000 = 90$ miljard toenemen.
Dat vraagt om een bestedingsimpuls van $\frac{90 \text{ miljard}}{1,42} = 63,38$ miljard

Opmerking

Een andere manier van afronden niet fout rekenen.

Maximumscore 3

- 30 Kleiner.
Voorbeeld van een juiste verklaring:
Een verklaring waaruit blijkt dat door de bestedingsimpuls in dit model de bezettingsgraad toeneemt hetgeen de export en dus de productie afremt zodat een deel van de bestedingsimpuls wordt teniet gedaan.

Maximumscore 2

- 31 Voorbeeld van een juiste berekening:
Door de bestedingsimpuls stijgen de belastinginkomsten met $0,3 \times 90$ miljard = 27 miljard.

Maximumscore 2

- 32 Voorbeeld van een juist antwoord:
Een antwoord waaruit blijkt dat door de bestedingsimpuls de onderbesteding vermindert / het arbeidsaanbod beter wordt benut.

Maximumscore 3

- 33 Voorbeeld van een juist antwoord:
Een antwoord waaruit blijkt dat door de bestedingsimpuls de samenstelling van de bestedingen verandert hetgeen invloed heeft op de aanwendingsrichting van de productiefactoren.

Einde